The background is a solid blue color with several abstract geometric elements. There are large, overlapping triangles and lines in various shades of blue. Some of these shapes contain a pattern of small white dots, arranged in a grid-like fashion. The overall design is modern and professional.

Raport końcowy z badań ilościowych i jakościowych



Niniejszy Raport końcowy z badań ilościowych i jakościowych powstał w ramach unijnego projektu wdrożeniowego Programu Operacyjnego Wiedza Edukacja Rozwój „Optymalizacja współpracy pomiędzy pracodawcami a szkołami branżowymi – identyfikacja barier i propozycje rekomendacji systemowych”.

Numer i nazwa Osi priorytetowej: II. Efektywne polityki publiczne dla rynku pracy, gospodarki i edukacji.

Numer i nazwa Działania: 2.20 Wysokiej jakości dialog społeczny w zakresie dostosowania systemów edukacji i szkolenia do potrzeb rynku pracy.

Realizator projektu: Izba Rzemieślnicza w Opolu, ul. Katowicka 55, 45-061 Opole



SPIS TREŚCI

Recenzja Raportu końcowego z badań ilościowych i jakościowych	5
1. Cel badania.....	13
2. Opinie na temat szkoły i ocena jakości kształcenia.	16
2.1. Ocena jakości kształcenia w danej szkole, w porównaniu do jakości kształcenia w innych szkołach a ogólna ocena szkolnictwa zawodowego / branżowego w Polsce.....	16
2.2. Ocena poszczególnych elementów świadczących o jakości i sposobie nauczania w placówce a skuteczność sposobów nauczania przedmiotów zawodowych.	34
2.3 Przyszłość polskiego szkolnictwa zawodowego.....	42
3. Opinie na temat pracodawcy i ocena współpracy z pracodawcami z perspektywy nauczycieli i opiekunów praktyk.....	48
3.1 Opis współpracy z perspektywy nauczycieli i opiekunów praktyk.....	48
3.2 Ocena praktyk u pracodawcy a ocena współpracy z pracodawcą i opiekunami praktycznej nauki zawodu.	55
3.3 Ocena poszczególnych elementów świadczących o jakości i sposobie realizacji praktyk u pracodawcy a zadowolenie z podejmowanej z pracodawcami współpracy z perspektywy nauczycieli i opiekunów praktyk.	63
4. Ocena aktualności oferty i sposobu kształcenia a promocja szkolnictwa branżowego.....	69
4.1 Ocena aktualności oferty szkoły do wymagań rynku pracy a podejście do wykształcenia branżowego i zmiany w tym obszarze z perspektywy nauczycieli i opiekunów praktyk.	69





4.2	<i>Ocena na ile oferta i sposób kształcenia dostępne w szkole spełniają oczekiwania uczniów pod kątem wybranych elementów.....</i>	82
4.3	<i>Na ile możliwość i sposób realizacji praktycznej nauki zawodu dostępne u pracodawcy spełniają oczekiwania uczniów pod kątem wybranych elementów.....</i>	87
4.4	<i>Oczekiwania uczniów a zainteresowanie zapewnieniem uczniom gwarancji zatrudnieni po odbyciu praktycznej nauki zawodu z perspektywy nauczycieli i opiekunów praktyk.</i>	91
4.5	<i>Konieczność wprowadzenia zmian w zakresie współpracy szkoły z pracodawcami a promocja szkolnictwa branżowego.</i>	97

Rekomendacje wypracowane w ramach projektu unijnego „Optymalizacja współpracy pomiędzy pracodawcami a szkołami branżowymi - identyfikacja barier i propozycje rekomendacji systemowych”	109
Informacje o projekcie oraz stanowiska i rekomendacje skierowane do zaprezentowania na posiedzeniu Rady Dialogu Społecznego	145
Rekomendacje.....	149
<i>Stanowisko nr 1</i>	150
REKOMENDACJA	151
<i>Stanowisko nr 2</i>	153
REKOMENDACJA	154
Stanowiska i rekomendacje skierowane do zaprezentowania na posiedzeniu Rady Rynku Pracy	156
<i>Stanowisko nr 1</i>	157
REKOMENDACJA	158



<i>Stanowisko nr 2</i>	159
<i>REKOMENDACJA</i>	160

Informacje o projekcie oraz stanowiska i rekomendacje skierowane do zaprezentowania na posiedzeniu Wojewódzkiej Rady Rynku Pracy w Opolu . 161

<i>Stanowisko nr 1</i>	162
<i>REKOMENDACJA</i>	163
<i>Stanowisko nr 2</i>	164
<i>REKOMENDACJA</i>	164
<i>Stanowisko nr 3</i>	165
<i>REKOMENDACJA</i>	166
<i>Stanowisko nr 4</i>	167
<i>REKOMENDACJA</i>	168
<i>Stanowisko nr 5</i>	169
<i>REKOMENDACJA</i>	170

Informacje o projekcie oraz stanowiska i rekomendacje skierowane do zaprezentowania na posiedzeniu Wojewódzkiej Rady Dialogu Społecznego w Opolu 171

<i>Stanowisko nr 1</i>	172
<i>REKOMENDACJA</i>	173
<i>Stanowisko nr 2</i>	174
<i>REKOMENDACJA</i>	175
<i>Stanowisko nr 3</i>	176
<i>REKOMENDACJA</i>	177





Informacje o projekcie oraz stanowiska i rekomendacje skierowane do zaprezentowania na posiedzeniu Powiatowych Rad Rynku Pracy w województwie opolskim	178
<i>Stanowisko nr 1</i>	179
<i>REKOMENDACJA</i>	180
<i>Stanowisko nr 2</i>	181
<i>REKOMENDACJA</i>	182
<i>Stanowisko nr 3</i>	183
<i>REKOMENDACJA</i>	184
<i>Stanowisko nr 4</i>	185
<i>REKOMENDACJA</i>	186
<i>Stanowisko nr 5</i>	187
<i>REKOMENDACJA</i>	188
<i>Stanowisko nr 6</i>	189
<i>REKOMENDACJA</i>	190
<i>Stanowisko nr 7</i>	191
<i>REKOMENDACJA</i>	192
NOTATKI.....	193



Opole, 31.07.2020 r.

Recenzja Raportu końcowego z badań ilościowych i jakościowych

opracowanego w ramach unijnego projektu wdrożeniowego Programu Operacyjnego Wiedza Edukacja Rozwój „Optymalizacja współpracy pomiędzy pracodawcami a szkołami branżowymi – identyfikacja barier i propozycje rekomendacji systemowych” realizowanego przez Izbę Rzemieślniczą w Opolu.

Numer i nazwa Osi priorytetowej: II. Efektywne polityki publiczne dla rynku pracy, gospodarki i edukacji.

Numer i nazwa Działania: 2.20 Wysokiej jakości dialog społeczny w zakresie dostosowania systemów edukacji i szkolenia do potrzeb rynku pracy.

Zasadniczym celem raportu jest synteza wyników badań jakościowych i ilościowych wykonanych w celu zdiagnozowania problemów i barier w obszarze efektywnej współpracy szkół branżowych z przedsiębiorstwami oraz wpływu edukacji zawodowej na możliwości produkcyjne przedsiębiorstw i ich kondycję.

Autorzy raportu szczegółowe problemy badawcze zdefiniowali następująco:

1. diagnoza stanu współpracy pracodawców (z uwzględnieniem, w miarę możliwości, takich zmiennych jak wielkość przedsiębiorstwa, sektor własności, branża) ze szkołami zawodowymi województwa opolskiego;
2. formy współpracy pracodawców ze szkołami zawodowymi, w tym w szczególności takie jak: organizowanie praktyk, organizowanie





praktycznej nauki zawodu, prowadzenie przygotowania zawodowego młodocianych;

3. motywacje do podejmowania współpracy przez pracodawców i organizacje pracodawców ze szkołami zawodowymi;
4. bariery dla podejmowania i kontynuowania współpracy przez pracodawców ze szkołami zawodowymi.

Szkoła zawodowa (branżowa, technikum) jest jedną z istotniejszych instytucji przestrzeni publicznej, w której uczniowie powinni mieć prawo do nauki zawodu z uwzględnieniem ich zainteresowań, zdolności i predyspozycji ale także i potrzeb rynku pracy.

Treści raportu są niezwykle istotne w kontekście rozpoczętej we wrześniu 2017 r. reformy systemu edukacji kształcenia zawodowego w Polsce. Zgodnie z wprowadzoną ustawą prawo oświatowe, kształcenie zawodowe odbywa się w pięciu typach szkół publicznych i niepublicznych: pięcioletnim technikum, trzyletniej branżowej szkole I stopnia, trzyletniej szkole specjalnej przysposabiającej do pracy, dwuletniej branżowej szkole II stopnia oraz szkole policealnej dla osób posiadających wykształcenie średnie lub wykształcenie średnie branżowe.

Obecny system kształcenia zawodowego w Polsce przywiązuje szczególną uwagę do potrzeby angażowania w proces kształcenia zawodowego przedstawicieli biznesu. Zapisy ustawy prawa oświatowego zobowiązują szkoły prowadzące kształcenie zawodowe do współpracy z pracodawcami właściwymi dla danej branży i zawodu. Prowadzenie wspólnych działań w zakresie kształcenia specjalistów na poziomie zawodowym odnosi się również do



środowiska pracodawców, m.in. w ustawie o specjalnych strefach ekonomicznych pojawił się zapis zobowiązujący zarządzającego specjalną strefą ekonomiczną do współpracy ze szkołami ponadpodstawowymi w zakresie uwzględniania potrzeb rynku pracy w procesie kształcenia.

Zagadnienie kształcenia zawodowego stanowi istotną część całego szeregu dokumentów strategicznych na poziomie ogólnopolskim, jak i wojewódzkim. W Krajowej Strategii Rozwoju Regionalnego 2030 (KSRR) zwrócono uwagę na kwestię niedopasowania struktury kształcenia do potrzeb rynku pracy. Obecnie trwają prace nad podstawowym dokumentem służącym do realizacji polityki rozwoju województwa opolskiego – Strategii Rozwoju Województwa Opolskiego 2030. Niniejszy Raport końcowy z badań jakościowych i ilościowych może być wykorzystany przez ekspertów opracowujących rzeczoną Strategię. Analizując zapisy raportu warto byłoby umieścić w Strategii działania na rzecz podniesienia jakości oraz atrakcyjności szkolnictwa zawodowego w ramach przedsięwzięcia strategicznego rozwoju. Od kilku lat na terenie całej Polski obserwowany jest stopniowy spadek liczby szkół prowadzących kształcenie zawodowe, a co za tym idzie zmniejsza się liczba osób pobierających naukę na poziomie szkolnictwa zawodowego. W 2018 r. (dane na koniec września 2018 r.) odnotowano spadek liczby szkół na poziomie 8,8% w porównaniu do analogicznego okresu w 2014 r. Systematyczne ograniczanie liczby szkół prowadzących kształcenie zawodowe widoczne było również na terenie Śląska Opolskiego. Zainteresowanie młodych ludzi kształceniem w szkołach zawodowych od dość dawna malało. Spadek wskaźnika skolaryzacji netto w przypadku szkół branżowych I stopnia obserwowany jest we wszystkich województwach.





Szkoła branżowa chcąc skutecznie i efektywnie działać na lokalnym i ponadlokalnym rynku musi w procesie edukacji współpracować z wieloma partnerami. Brak współpracy może powodować, że wiele działań edukacyjnych zamknie się tylko w teorii, co będzie bardzo niekorzystnym zjawiskiem. Szkoła musi uczyć zgodnie z aktualnym stanem nauki i wiedzy, natomiast przedsiębiorstwa wprowadzają nowe technologie i innowacje. Przedsiębiorcy sami zgłaszają popyt na konkretnych specjalistów, dlatego to oni są najważniejszym partnerem szkoły zawodowej.

Zakres terytorialny badania, którego wyniki zaprezentowano w Raporcie obejmował obszar województwa opolskiego. Zgodnie z analizą Urzędu Statystycznego w Opolu dotyczącą edukacji w województwie opolskim w roku szkolnym 2017/2018 na terenie regionu funkcjonowało 45 szkół branżowych. Badaniem objęto 12 z nich - po 1 z każdego powiatu. Uwzględnienie wszystkich powiatowych jednostek samorządowych umożliwiło zróżnicowanie próby pod względem miejsca zamieszkania respondentów co z kolei przełożyło się na reprezentatywność wyników przeprowadzonych analiz i umożliwiło odnoszenie wyników do całego województwa.

Uczestnikami procesu badawczego byli uczniowie i kadra szkół branżowych województwa opolskiego w ilości łącznie 290 uczniów oraz 90 nauczycieli oraz opiekunów praktyk zawodowych ze strony pracodawców (po 45 osób z obu grup). Rekrutacja do oparta była na doborze losowo-warstwowym, polegającym na podziale całej populacji generalnej na warstwy i dokonaniu losowania respondentów do próby badawczej w obrębie każdej z warstw. Wyniki badań były anonimowe i poufne co zredukowało barierę lęku przed udzielaniem szczerych i pełnych odpowiedzi, stanowiło także mechanizm zaradczy



przeciwdziałający niechęci do udziału w badaniu. Projekt był nakierowany na wymiar praktyczny co było podkreślane we współpracy ze wszystkimi grupami i pozwoliło zredukować obawy względem badania oraz wzbudziło wśród uczestników przekonanie o tym, że projekt może realnie poprawić ich sytuację.

Struktura raportu dobrze organizuje uwagę czytelnika. Każdy z rozdziałów zawiera odpowiedzi na pytania badawcze, które ułatwiają czytającemu wychwycenie ważnych informacji. Zawarte w nim dane ilościowe wzbogacone są licznymi wykresami co wpływa na jego klarowność.

W Raporcie uwzględniono z jednej strony opinie na temat pracodawcy i ocenę współpracy z pracodawcami z perspektywy nauczycieli i opiekunów praktyk, z drugiej strony z perspektywy uczniów. Poza tym raport porusza kwestie oceny aktualności oferty szkoły do wymagań rynku pracy, oczekiwania uczniów pod względem zatrudnienia po odbyciu praktycznej nauki zawodu.

Ważnym obszarem badawczym uwzględnionym w Raporcie były ograniczenia w prowadzeniu nauczania branżowego osób niepełnosprawnych. Pozwoliło to na sformułowanie rekomendacji w obszarze zwiększenie wiedzy w zakresie warunków nauki oraz podejścia do nauki ucznia z niepełnosprawnością w szkołach branżowych.

W przypadku badań ilościowych najciekawsze wyniki dały badania potrzeb i oczekiwań. Uczniowie w sposób pozytywny wskazywali na ocenę aktualności oferty szkoły do wymagań rynku pracy czy też na ile oferta i sposób kształcenia dostępne w szkole spełniają oczekiwania uczniów pod kątem wybranych elementów. W większości pozytywnie odnieśli się także do możliwości i sposobów realizacji praktycznej nauki zawodu wskazując jednocześnie na





konieczność wprowadzenia zmian w zakresie współpracy szkoły z pracodawcami. Pojawiło się także sporo negatywnych uwag co do w/w potrzeb i oczekiwań.

Badania jakościowe pozwoliły na bardziej szczegółowe zdiagnozowanie obecnego stanu i form współpracy między szkołami i pracodawcami oraz pomogą w wypracowaniu rekomendacji pozwalających zoptymalizować tę współpracę. Cele szczegółowe na jakie zostały uzyskane informacje w toku badań dotyczyły zarówno bieżącej współpracy jak i jej barier oraz perspektyw współpracy najwięcej danych dotyczących propozycji zmian znalazło się w częściach dotyczących przyszłości szkolnictwa branżowego czy jego promocji wśród pracodawców.

Raport końcowy jest solidnie i profesjonalnie przygotowanym materiałem bez szczególnych mankamentów merytorycznych. Treść raportu oraz sposób prezentacji informacji dobrze ilustruje i pokrywa się z tytułem dokumentu. Opracowanie to ma wiele istotnych zalet, rzadko spotykanych w tego typu publikacjach. Zawiera zestawienie wyników badań zarówno ilościowych jak i jakościowych a postawione w raporcie pytania/zagadnienia badawcze są adekwatne i wyczerpujące w stosunku do poruszanej problematyki.

Na podkreślenie zasługuje fakt, że wyniki zamieszczone w raporcie uzyskane zostały dzięki zastosowaniu metody triangulacji na trzech poziomach.

W celu uzyskania miarodajnych wyników badania została zastosowana:

- triangulacja źródeł danych, oznaczająca wykorzystanie różnorodnych źródeł pochodzenia materiału badawczego, od danych zastanych, (gotowe opracowania, raporty, dokumenty programowe) do danych



wywołanych, czyli pochodzących od respondentów i zebranych podczas realizacji badań terenowych,

- triangulacja metod badawczych, oznaczająca łączenie różnych metod i technik w badaniu tych samych zagadnień, np. badań kwestionariuszowych z wywiadami indywidualnymi, co pozwala na uchwycenie przedmiotu badania z różnych perspektyw, a także wykorzystanie mocnych stron stosowanych metod przy wzajemnej neutralizacji ich słabszych punktów i zwiększenie wiarygodności uzyskanych danych,
- triangulacja perspektyw badawczych, oznaczająca zaangażowanie całego zespołu, nie tylko jednej osoby w realizację badania ewaluacyjnego, co pozwala wyeliminować subiektywizm i uzyskać wszechstronny, pogłębiony opis poddawanych badaniu zjawisk.

Podsumowując raport stanowi ambitne i potrzebne opracowanie poświęcone kluczowym zagadnieniom dotyczącym kondycji współpracy pomiędzy firmami i szkołami branżowymi w województwie opolskim. Zawarte w nim treści są wartościowym źródłem wiedzy na temat ważnych aspektów współpracy biznesu z przedsiębiorczością m.in. takich jak: przyczyny ograniczające współpracę szkół z pracodawcami, czynniki mogące ułatwić nawiązywanie tej współpracy, ograniczenia w prowadzeniu nauczania branżowego osób niepełnosprawnych, jakość i aktualność treści przekazywanych w trakcie kształcenia branżowego, itd. Autorzy raportu w przemyślny i profesjonalny sposób przedstawiają problemy związane z codzienną praktyką. Publikacja może być przydatna wszystkim zainteresowanym problematyką zacieśnienia współpracy pomiędzy





szkołami prowadzącymi kształcenie zawodowe a przedsiębiorstwami zarówno od strony teoretycznej, jak i praktycznej. Pozycja dedykowana jest nauczycielom, przedsiębiorcom, samorządom oraz osobom decydującym o kształcie współpracy, upowszechnianiu i dotowaniu.

Wyartykułowane na podstawie Raportu rekomendacje i stanowiska mogą pozytywnie wpłynąć na polepszenie funkcjonowania szkolnictwa zawodowego w obszarze współpracy z pracodawcami. Docelowo o sukcesie danych zawartych w raporcie oraz wypracowanych na tej podstawie rekomendacji zdecyduje skala wdrożenia opracowanych rekomendacji i zaleceń tj. z jednej strony – wdrożenie ich do oficjalnej polityki przez instytucje publiczne w tym szkoły i skala ich potencjalnego zastosowania wobec grup docelowych obejmujących potencjalnie całe województwo opolskie, i z drugiej – stopień ich wykorzystania.

dr inż. Grażyna Dębicka-Ozorkiewicz



Projekt „Optymalizacja współpracy pomiędzy pracodawcami a szkołami branżowymi - identyfikacja barier i propozycje rekomendacji systemowych” realizowany przez Izbę Rzemieślniczą w Opolu

1. Cel badania

Zakładanym celem głównym projektu jest zwiększenie w okresie 08.2019 r. do 07.2020 r. udziału Izby Rzemieśniczej w kształtowaniu strategii rozwoju współpracy szkolnictwa zawodowego z pracodawcami, w celu lepszego dostosowania szkolnictwa do potrzeb regionalnego rynku pracy poprzez analizę, diagnozę i rekomendacje oraz prezentację 17 stanowisk, w tym zakresie, przedstawionych na forach IDS.

Zaproponowane w ramach projektu rekomendacje i stanowiska mają pozytywnie wpłynąć na polepszenie funkcjonowania szkolnictwa zawodowego w obszarze współpracy z pracodawcami. Podejmowane w ramach projektu badania jakościowe i ilościowe w szkołach branżowych (380 uczniów / nauczycieli / przedstawicieli pracodawców) i stworzone na podstawie raportów rekomendacje i 17 stanowisk zaprezentowanych na forach IDS ma w dużym stopniu wskazać odpowiedź na zdiagnozowane problemy i bariery w obszarze efektywnej współpracy szkół branżowych z przedsiębiorstwami oraz wpływu edukacji zawodowej na możliwości i kondycję przedsiębiorstw.

Realizowane badanie pozwoli na bardziej szczegółowe zdiagnozowanie obecnego stanu i form współpracy między szkołami i pracodawcami oraz





wypracowanie rekomendacji pozwalających zoptymalizować tę współpracę.

Cele szczegółowe na jakie uzyskane zostaną informacje w toku badań to:

- ogólna kondycja współpracy pomiędzy firmami i szkołami branżowymi w województwie opolskim,
- przyczyny ograniczające współpracę szkół z pracodawcami,
- czynniki jakie mogą ułatwić nawiązywanie współpracy,
- ograniczenia w prowadzeniu nauczania branżowego osób niepełnosprawnych,
- wpływ migrantów na system szkolnictwa zawodowego w województwie,
- zapotrzebowanie na pracowników wykształconych branżowo,
- ocena jakości i aktualności szkolnictwa branżowego,
- analiza możliwości zacieśnienia kształcenia kadr nauczających przedmiotów branżowych.

Realizacja celu i uzyskanie odpowiedzi na wszystkie wskazane zagadnienia odbędzie się poprzez działania obejmujące:

- przygotowanie istniejącej metodologii badań i narzędzi badawczych,
- opracowanie strategii wykorzystania wyników badań,



Projekt „Optymalizacja współpracy pomiędzy pracodawcami a szkołami branżowymi - identyfikacja barier i propozycje rekomendacji systemowych” realizowany przez Izbę Rzemieślniczą w Opolu

-
- realizację badań z wykorzystaniem wypracowanych narzędzi,
 - opracowanie wyników badania w formie raportu,
 - upowszechnienie wyników badań wśród przedstawicieli partnerów społ. w IDS na poziomie krajowym i regionalnym,
 - prezentację wyników badań i rekomendacje z badań zgodnie ze strategią,
 - przygotowanie raportu zawierającego informacje dot. wykorzystania wyników badań i analiz w pracach IDS, który zostanie wykorzystany w ramach badania ewaluacyjnego do oceny stopnia realizacji wskaźnika rezultatu monitorującego aktywność przedstawicieli partnerów społ. na forach IDS.



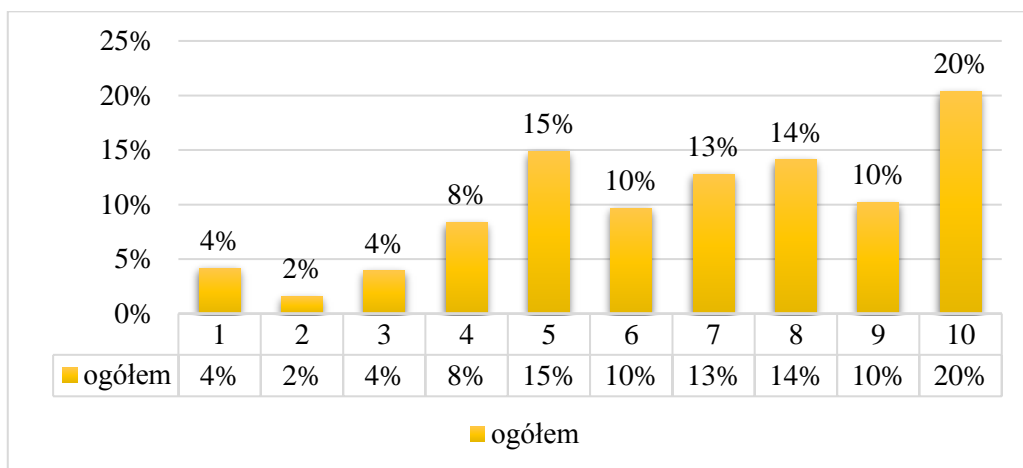


2. Opinie na temat szkoły i ocena jakości kształcenia.

2.1. Ocena jakości kształcenia w danej szkole, w porównaniu do jakości kształcenia w innych szkołach a ogólna ocena szkolnictwa zawodowego / branżowego w Polsce.

Średnia ocena jakości kształcenia w danej szkole wynosi 7, co na skali 10 - punktowej oznacza, że jest ona zadowalająca. Szczegółowy rozkład odpowiedzi na daną ocenę przedstawia poniższy wykres.

Wykres 1. Ocena jakości kształcenia w danej szkole.



Źródło: badanie własne, N=383.

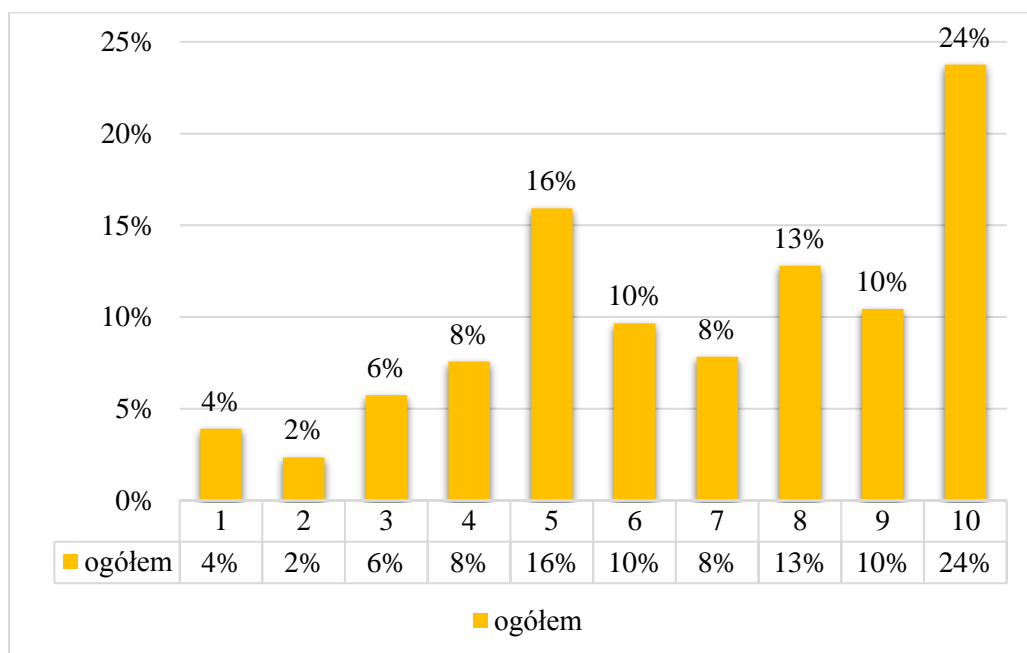


Projekt „Optymalizacja współpracy pomiędzy pracodawcami a szkołami branżowymi - identyfikacja barier i propozycje rekomendacji systemowych” realizowany przez Izbę Rzemieślniczą w Opolu



Średnia ocena jakości kształcenia w danej szkole w porównaniu do jakości kształcenia w innych szkołach tego typu wynosi 7, co na skali 10 -punktowej oznacza, że jest ona zadowalająca. Szczegółowy rozkład odpowiedzi na daną ocenę przedstawia poniższy wykres.

Wykres 2. Ocena jakości kształcenia w danej szkole w porównaniu do jakości kształcenia w innych szkołach tego typu.



Źródło: badanie własne, N=383.

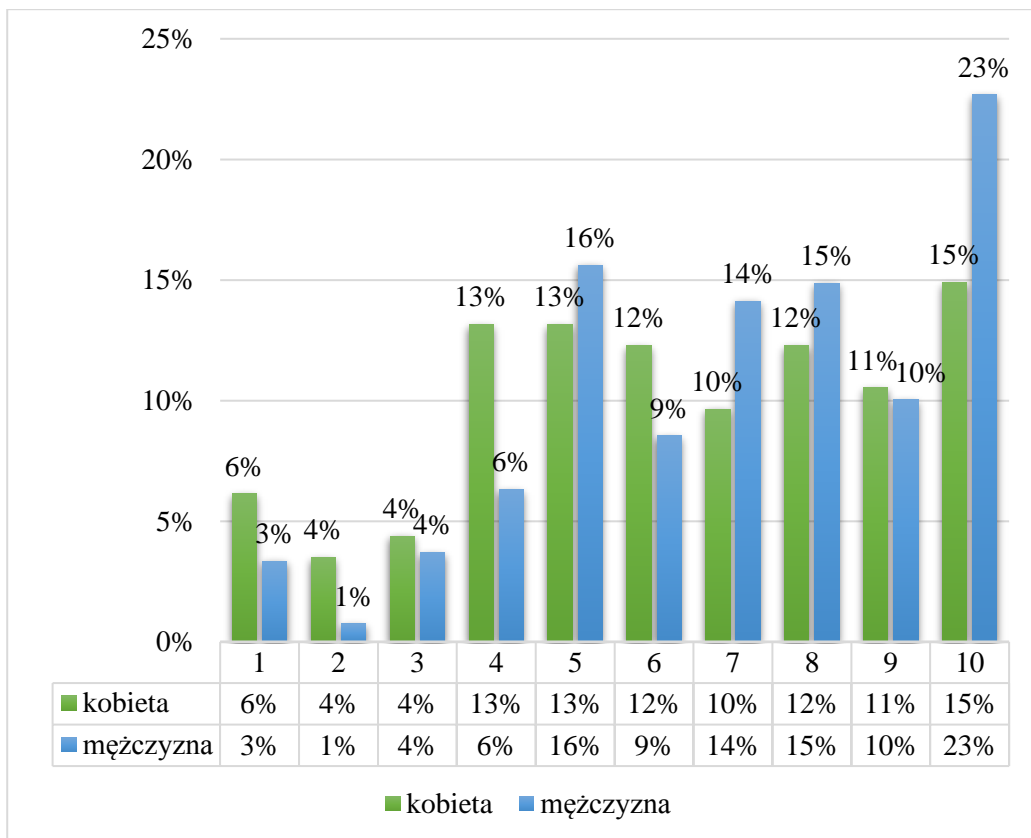


Projekt „Optymalizacja współpracy pomiędzy pracodawcami a szkołami branżowymi - identyfikacja barier i propozycje rekomendacji systemowych” realizowany przez Izbę Rzemieśniczą w Opolu



Kobiety nieco rzadziej wskazywały na ocenę wyższą niż 5 – łącznie 60% badanych kobiet, w porównaniu do 70% mężczyzn.

Wykres 3. Ocena jakości kształcenia w danej szkole – płeć.



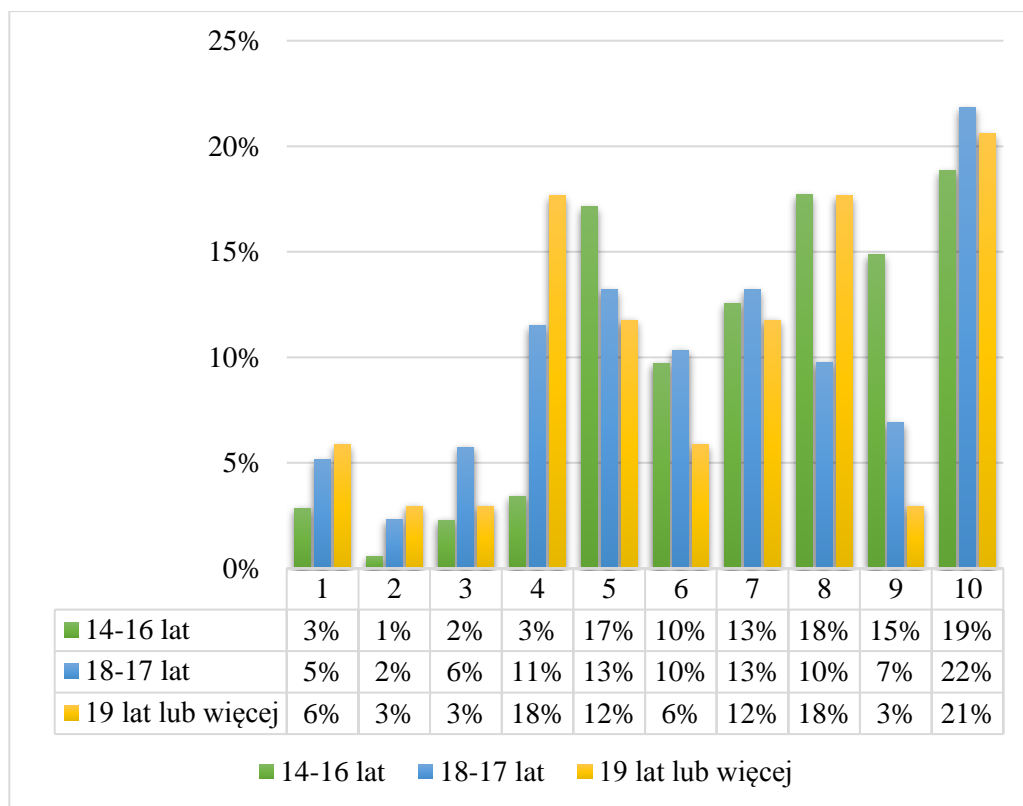
Źródło: badanie własne, N=383.



Projekt „Optymalizacja współpracy pomiędzy pracodawcami a szkołami branżowymi - identyfikacja barier i propozycje rekomendacji systemowych” realizowany przez Izbę Rzemieśniczą w Opolu

Osoby w wieku od 14 do 16 lat nieco częściej wskazywały na ocenę powyżej 5 punktów, w porównaniu do osób z grupy 18-17 lat, czy 19 lat lub więcej.

Wykres 4. Ocena jakości kształcenia w danej szkole – przedział wiekowy.



Źródło: badanie własne, N=383.

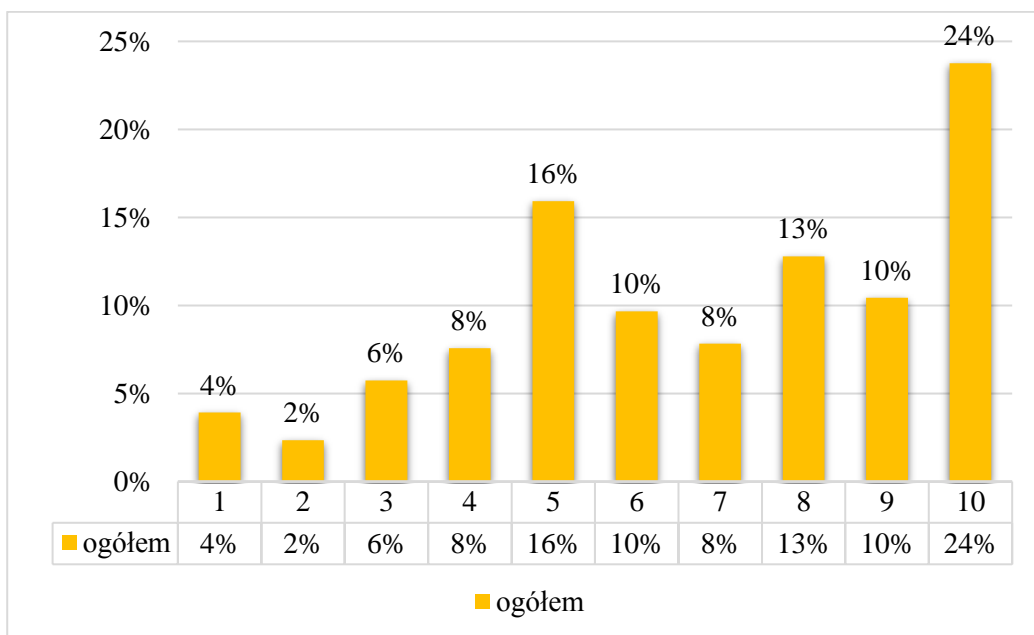


Projekt „Optymalizacja współpracy pomiędzy pracodawcami a szkołami branżowymi - identyfikacja barier i propozycje rekomendacji systemowych” realizowany przez Izbę Rzemieśniczą w Opolu



Średnia ocena jakości kształcenia w danej szkole w porównaniu do jakości kształcenia w innych szkołach tego typu wynosi 7, co na skali 10 -punktowej oznacza, że jest ona zadowalająca. Szczegółowy rozkład odpowiedzi na daną ocenę przedstawia poniższy wykres.

Wykres 5. Ocena jakości kształcenia w danej szkole w porównaniu do jakości kształcenia w innych szkołach tego typu.



Źródło: badanie własne, N=383.

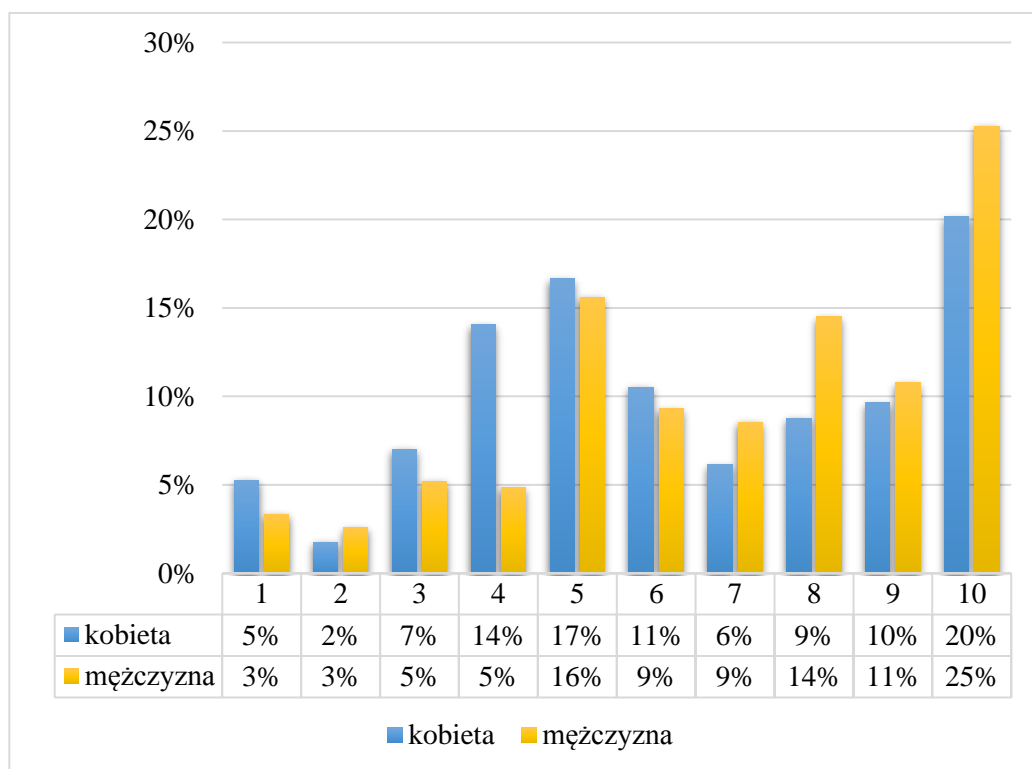


Projekt „Optymalizacja współpracy pomiędzy pracodawcami a szkołami branżowymi - identyfikacja barier i propozycje rekomendacji systemowych” realizowany przez Izbę Rzemieślniczą w Opolu



Kobiety nieco rzadziej wskazywały na ocenę wyższą niż 5 – łącznie 55% badanych kobiet, w porównaniu do 68% mężczyzn.

Wykres 6. Ocena jakości kształcenia w danej szkole w porównaniu do jakości kształcenia w innych szkołach tego typu – płeć.



Źródło: badanie własne, N=383.

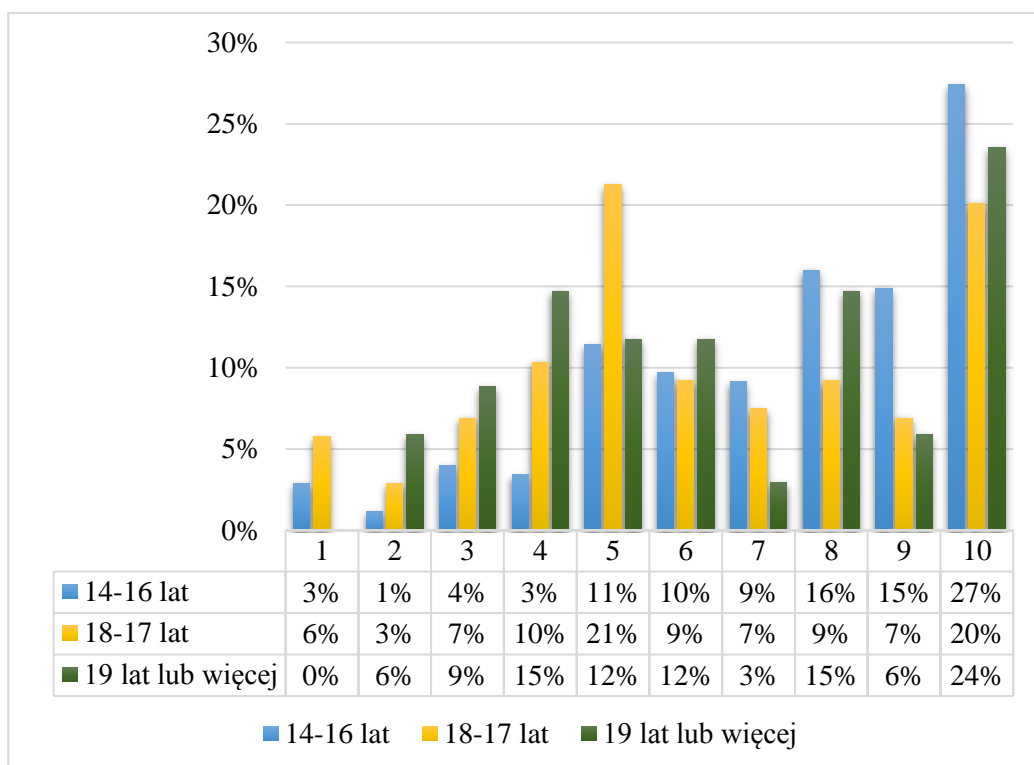


Projekt „Optymalizacja współpracy pomiędzy pracodawcami a szkołami branżowymi - identyfikacja barier i propozycje rekomendacji systemowych” realizowany przez Izbę Rzemieśniczą w Opolu



Osoby w wieku od 14 do 16 lat nieco częściej wskazywały na ocenę powyżej 5 punktów (77%), w porównaniu do osób z grupy 18- 17 lat, czy 19 lub więcej.

Wykres 7. Ocena jakości kształcenia w danej szkole w porównaniu do jakości kształcenia w innych szkołach tego typu – przedział wiekowy.



Źródło: badanie własne, N=383.



Projekt „Optymalizacja współpracy pomiędzy pracodawcami a szkołami branżowymi - identyfikacja barier i propozycje rekomendacji systemowych” realizowany przez Izbę Rzemieślniczą w Opolu

Osoby zamieszkujące w miastach od 101 do 500 tys. mieszkańców nieco częściej wskazywały na ocenę powyżej 5 punktów, w porównaniu do osób zamieszkujących na terenie pozostałych obszarów (72% ocen powyżej 5 punktów).

Tabela 1. Ocena jakości kształcenia w danej szkole w porównaniu do jakości kształcenia w innych szkołach tego typu – miejsce zamieszkania.

Ocena	Wieś	Miasto do 20 tys. mieszkańców	Miasto od 21 do 50 tys. mieszkańców	Miasto od 51 do 100 tys. mieszkańców	Miasto od 101 do 500 tys. mieszkańców	Miasto powyżej 501 tys. mieszkańców	Ogółem
1	4%	4%	6%	0%	0%	25%	4%
2	1%	5%	4%	0%	6%	0%	2%
3	6%	5%	8%	10%	3%	0%	6%
4	7%	5%	12%	20%	0%	25%	8%
5	14%	13%	26%	20%	19%	25%	16%
6	11%	9%	6%	20%	6%	0%	10%
7	7%	13%	0%	10%	14%	0%	8%
8	16%	9%	10%	0%	8%	0%	13%
9	11%	13%	6%	0%	14%	25%	10%
10	24%	24%	22%	20%	31%	0%	24%

Źródło: badanie własne, N=383.



Projekt „Optymalizacja współpracy pomiędzy pracodawcami a szkołami branżowymi - identyfikacja barier i propozycje rekomendacji systemowych” realizowany przez Izbę Rzemieślnicza w Opolu



Z analizy wykluczono profil ekonomiczno – finansowo – biurowy, rolno-
hodowlany i turystyczno-hotelarski z uwagi na zbyt małe liczebności uczniów.
Uczniowie o profilu kształcenia elektryczno – elektroniczny lub
teleinformatyczny, częściej wskazywały na ocenę powyżej 5 punktów (łącznie
85% uczniów), w porównaniu do uczniów innych profili kształcenia.

Legenda:

- 1 – Inne
- 2 – Ekonomiczno – finansowo – biurowy
- 3 – Budowlany
- 4 – Elektryczno – elektroniczny lub teleinformatyczny
- 5 – Mechaniczny
- 6 – Rolno – hodowlany
- 7 – Turystyczno – hotelarski
- 8 – Gastronomiczny i związany z produkcją spożywczą
- 9 – Fryzjersko – kosmetyczny
- 10 – ogółem



Projekt „Optymalizacja współpracy pomiędzy pracodawcami a szkołami branżowymi -
identyfikacja barier i propozycje rekomendacji systemowych” realizowany przez Izbę
Rzemieślniczą w Opolu

Tabela 2. Ocena jakości kształcenia w danej szkole w porównaniu do jakości kształcenia w innych szkołach tego typu – profil kształcenia.

Ocena / profil kształcenia	1	2	3	4	5	6	7	8	9	10
1	3%	0%	12%	0%	6%	0%	0%	2%	3%	4%
2	2%	0%	4%	0%	3%	0%	0%	4%	0%	2%
3	5%	0%	0%	6%	6%	75%	0%	4%	5%	6%
4	6%	0%	8%	0%	6%	0%	0%	23%	5%	8%
5	16%	0%	15%	9%	18%	25%	0%	19%	13%	16%
6	8%	0%	8%	9%	9%	0%	0%	13%	16%	10%
7	8%	0%	8%	15%	6%	0%	0%	11%	3%	8%
8	12%	0%	19%	18%	11%	0%	0%	11%	16%	13%
9	12%	100%	0%	24%	10%	0%	0%	2%	11%	10%
10	28%	0%	27%	21%	24%	0%	100%	11%	29%	24%

Źródło: badanie własne, N=383.





Potwierdzeniem powyższych wyników są wyniki badania jakościowego przeprowadzonego wśród nauczycieli i opiekunów praktyk, z którego wynika, że w ogólnej ocenie szkolnictwa zawodowego / branżowego w Polsce badani przedstawiciele nauczycieli szkół branżowych, nie mają jednoznacznego stanowiska, dotyczącego ogólnej oceny szkolnictwa branżowego w Polsce. Zdaniem wielu badanych nauczycieli, obecnie szkolnictwo branżowe jest na dobrym poziomie, a zmiany jakie zachodzą mają pozytywny wpływ na całość systemu.

R: Ja uważam, że jest duży progres, jest coraz lepiej.

Faktycznie sytuacja na rynku wymusiła w tej chwili kształcenie pracowników niższych szczebli i faktycznie odzew ze strony placówek edukacyjnych, szkół branżowych jest jak najbardziej skierowany faktycznie na oczekiwania rynku pracy.



Pojawiają się negatywne opinie dotyczące zbyt dużej częstości tych zmian. Zdaniem wielu badanych wielość zmian podstawy programowej w krótkim czasie, wpływa negatywnie na możliwość efektywnego nauczania zawodu.

R: Problem jest taki, że co dwa lata zmienia się podstawa programowa nauki zawodu. Ta częsta zmiana prawa oświatowego czyli podstaw programowych powoduje niestabilność.

Pomimo pozytywnej ogólnej opinii szkolnictwa branżowego, pojawiają się negatywne opinie np. dotyczące współpracy z pracodawcami. Zdaniem wielu nauczycieli realizowane praktyki są nieefektywne. Uczniowie nie uczą się wielu miejscach zawodu, a często wykonują czynności z nim niezwiązane lub realizują je w bardzo ograniczonym stopniu. Element ten ma wpływ również na wyniki nauczania, a tym samym na wyniki np. egzaminu zawodowego.

R: Jeśli [uczeń] uczy się zawodu u pracodawcy, któremu zależy na wyuczeniu pracownika i zna program nauczania,





to jest w stanie praktycznie mi tego ucznia przygotować. Ten uczeń jest we wszystkich pomieszczeniach i wykonuje wszystkie czynności, które są potrzebne do omówienia teoretycznie materiału. Natomiast jak uczeń przez całe 3 lata tylko sprząta, a mam takich uczniów, nie są wdrażani, nie wiedzą jak wygląda magazyn, nie potrafią czytać informacji na opakowaniach, to trudniej jest mi prowadzić takiego ucznia.

Nauczyciele podkreślają, również potrzebę samokształcenia, która powodowana jest zmianą technologii. Bez tego elementu, nauczyciele nie są w stanie efektywnie wykonywać swojej pracy.

R: Myślę, że rozwija się szkolnictwo branżowe ale jest to indywidualna kwestia nauczycieli i zapoznawania się z tymi nowinkami na rynku. I na pewno, jak w moim przypadku dużym pakietem doświadczenia zawodowego.



Dodatkowo zwracają uwagę, na potrzebę dysponowania odpowiednim sprzętem. W wielu szkołach, brakuje środków finansowych na modernizację, czy w ogóle wyposażenie bazy dydaktycznej, co negatywnie wpływa na poziom kształcenia w danej placówce.

R: Biorąc pod uwagę bardzo słabe wyposażenie warsztatów szkolnych, to wygląda bardzo słabo. Żeby kształcić naprawdę profesjonalnych fachowców, należałoby by się skupić na stworzeniu odpowiednich warunków w warsztatach szkolnych, odpowiednio doposażyć w sprzęt, żeby warunki nauki były odzwierciedlaniem rzeczywistych warunków pracy.

Nauczyciele wyrażają obawę, o odpowiednią liczbą kadry w przyszłości. W ich opinii wielu specjalistów - nauczycieli, będzie chętniej podejmowała zatrudnienie poza szkołą, gdyż wynagrodzenia jakie są oferowane, są znacznie niższe niż te na rynku, szczególnie w branżach takich jak mechatronika, mechanika, elektryka, grafika komputerowa.





R: Źle i będzie coraz gorzej zwłaszcza w branżach topowych jak mechatronika ponieważ nikt nie przyjdzie do szkoły za te pieniądze, mówię o nauczycielach, bo my mamy już problem z nauczycielami kształcenia zawodowego takiego jak mechanicy, elektrycy, mechatronice i graficy komputerowi, nikt nie chce pracować za te pieniądze.

Większość badanych opiekunów praktykantów również pozytywnie ocenia szkolnictwo branżowe w Polsce. W wielu opiniach najsłabszym punktem systemu są sami uczniowie, którzy nie przykładają się do nauki zawodu. Nie mniej jednak, wielu z nich deklaruje, iż po zakończeniu nauki oferują zatrudnienie uczniom, którzy byli pod ich opieką. Weilu pracodawców chwali system dualny, który obecnie funkcjonuje, mają jednak zastrzeżenia co do ilości zmian w systemie, co nieco utrudnia im współpracę.

R: Szkoły na pewno teraz bardzo postawiły na współpracę z przedsiębiorcami i to rzeczywiście widać.



R: Bardzo dobrze, że teraz próbuje się reanimować szkolnictwo zawodowe.

Opinie na temat potrzeby wspierania szkolnictwa zawodowego są przede wszystkim pozytywne. Prawie wszyscy badani opiekunowie praktyk, wskazują na potrzebę kształcenia uczniów w zawodach, jakie oferuje zakład pracy, gdyż dostrzegają deficyt pracowników:

R: Szanse są duże bo musimy szkolić sobie uczniów jako przyszłych pracowników, bo z rynku takich pracowników nie dostaniemy, a tym samym każdy uczeń ma możliwość od razu podjęcia zatrudnienia w zakładzie, który już zna. Tak naprawdę to trzon naszej załogi to są moi byli uczniowie. Panowie mają już po 40 lat, ale to są naprawdę fachowcy. Jeżeli szkół zawodowych nie będzie to nie wiem kto będzie pracował fizycznie, nie wyobrażam sobie takiej sytuacji.





Opiekunowie podkreślają również, możliwości rozwoju jakie daje ukończenie szkoły zawodowej. Zauważają, iż w wielu przypadkach uczniowie, którzy ukończyli takie kształcenie, mogą podejmować zatrudnienie jednocześnie podnosząc swoje kwalifikacji, oceniają tę sytuację jako komfortową.

R: Jak najbardziej powinno się szkolnictwo zawodowe rozwijać, szczególnie w naszym zawodzie, jest to już taki zanikający zawód bo co raz mniej młodzieży chce pracować fizycznie, przeprowadzamy rozmowy z uczniami i motywujemy ich w ten sposób, że gwarantujemy im po ukończeniu szkoły zatrudnienie, dobre warunki pracy, nowoczesny park maszynowy. Mamy również osoby, które u nas się uczyły, pracują i skończyli po szkole zawodowej technikum. Maja również możliwości kontynuowania nauki.

Badani podkreślają jednocześnie konieczność ustabilizowania sytuacji w szkolnictwie zawodowym, aby ilość i częstość zmian nie wpływała negatywnie na cały system.





R: Szkolnictwo powinno się rozwijać, tylko trzeba jakoś ujednolicić te wszystkie aspekty formalne z egzaminami i rodzajami szkół, ponieważ robi się bałagan.

Wykwalifikowani pracownicy są bardzo potrzebni i to jest duża szansa do Rozwoju tego szkolnictwa.

Wśród zagrożeń dla rozwoju szkolnictwa zawodowego badani wskazują przede wszystkim brak zainteresowania uczniów bądź to samą nauką zawodu, bądź dalej kontynuacją pracy w zawodzie.



Projekt „Optymalizacja współpracy pomiędzy pracodawcami a szkołami branżowymi - identyfikacja barier i propozycje rekomendacji systemowych” realizowany przez Izbę Rzemieślniczą w Opolu



2.2. Ocena poszczególnych elementów świadczących o jakości i sposobie nauczania w placówce a skuteczność sposobów nauczania przedmiotów zawodowych.

Odpowiedzi dokonywano za pomocą 7-stopniowej skali, gdzie poszczególne stopnie oznaczały:

- 1 – całkowicie się nie zgadzam
- 2 – nie zgadzam się
- 3 – raczej się nie zgadzam
- 4 – ani się zgadzam ani się nie zgadzam
- 5 – raczej się zgadzam
- 6 – zgadzam się
- 7 – całkowicie się zgadzam

Odpowiedzi pozytywne, czyli na skali powyżej 4 punktów, najwięcej badanych umieściło takie stwierdzenia jak:

- nauczyciele dysponują sprawdzoną, fachową wiedzą na temat swojego przedmiotu nauczania – 71% pozytywnych odpowiedzi;
- od wszystkich uczniów, bez względu na kraj ich pochodzenia, wymaga się tego samego – 71% pozytywnych odpowiedzi;



-
- podejmowane są działania mające poszerzyć wiedzę i kompetencje uczniów (np. warsztaty, wyjazdy itp. – 71% pozytywnych odpowiedzi).

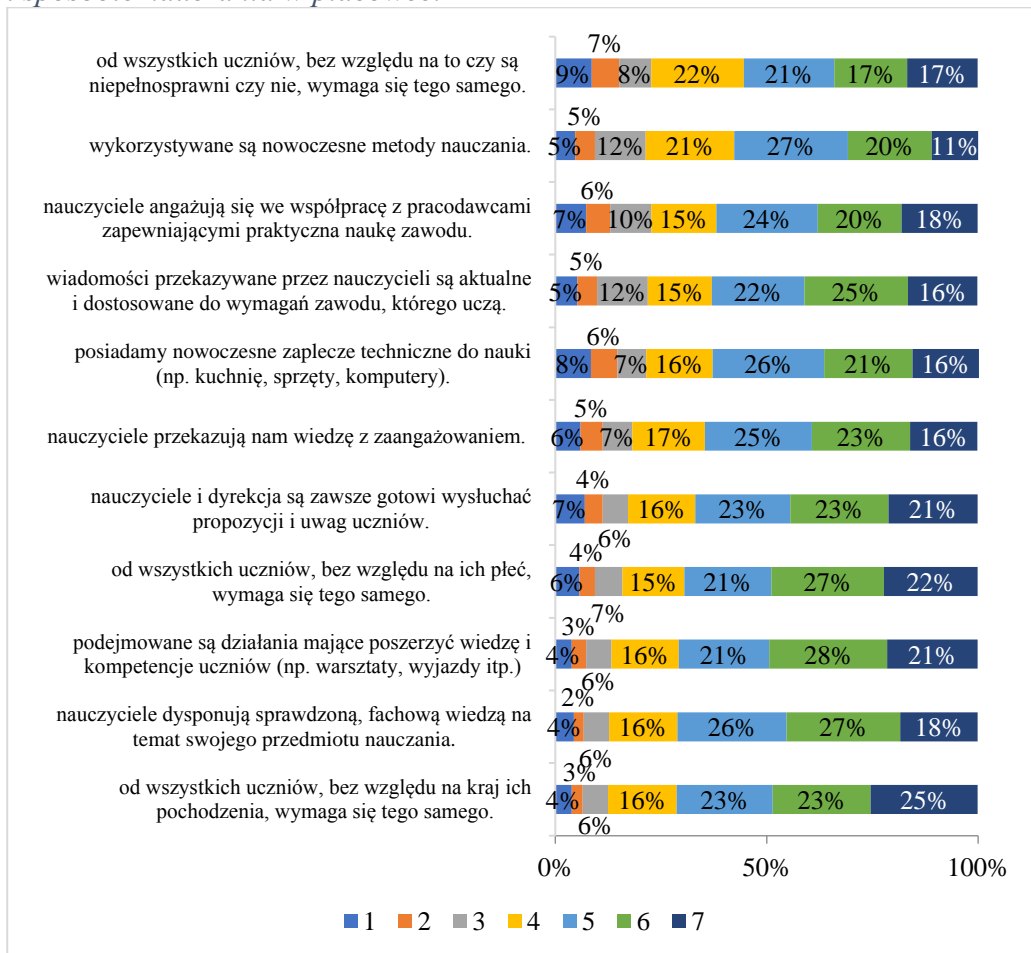
Dalej wskazywano na następujące stwierdzenia:

- od wszystkich uczniów, bez względu na ich płeć, wymaga się tego samego - 69%;
- nauczyciele i dyrekcja są zawsze gotowi wysłuchać propozycji i uwag uczniów - 67%;
- nauczyciele przekazują nam wiedzę z zaangażowaniem - 64%;
- posiadamy nowoczesne zaplecze techniczne do nauki (np. kuchnię, sprzęty, komputery) - 63%;
- wiadomości przekazywane przez nauczycieli są aktualne i dostosowane do wymagań zawodu, którego uczą - 63%;
- nauczyciele angażują się we współpracę z pracodawcami zapewniającymi praktyczną naukę zawodu - 62%;
- wykorzystywane są nowoczesne metody nauczania - 58%;
- od wszystkich uczniów, bez względu na to czy są niepełnosprawni czy nie, wymaga się tego samego - 55%.





Wykres 8. Ocena poszczególnych elementów świadczących o jakości i sposobie nauczania w placówce.



Źródło: badanie własne, N=383.



Projekt „Optymalizacja współpracy pomiędzy pracodawcami a szkołami branżowymi - identyfikacja barier i propozycje rekomendacji systemowych” realizowany przez Izbę Rzemieślniczą w Opolu

Odnosząc się do skuteczności sposobów nauczania przedmiotów zawodowych, zdaniem wielu badanych nauczycieli, obecne sposoby nauczania są co do zasady skuteczne. Szczególnie podkreśla się rolę praktycznej nauki zawodu. Niektórzy nauczyciele, wskazywali nawet wprost na potrzebę zwiększenia liczby godzin praktycznej nauki zawodu, względem teorii.

R: Wydaje mi się, że bardzo skuteczne. Uczeń szkoły zawodowej na pewno wyniesie więcej z praktycznych zajęć urozmaiconych filmami edukacyjnymi, grami, symulacjami, scenkami aniżeli tylko z teorii.

Ponownie podkreśla się potrzebę podnoszenia kwalifikacji nauczycieli, od których to zależy w głównej mierze jakość nauczania przedmiotów zawodowych.

R: Myślę, że jest skuteczny, ale żeby poprawić skuteczność należało by podnosić kwalifikacje, poznać trendy i nowinki i tego brakuje, nie ma szkoleń dla nauczycieli przedmiotów





zawodowych. Czasem są jakieś wątpliwości i należało by je przedyskutować i tu przydało by się wsparcie praktyków.

Brakuje bezpośredniego kontaktu z pracodawcami w zakładach pracy.

R: W dużej mierze zależy od przygotowania nauczycieli, swoja wiedzę często popierają doświadczeniem. Jak ja na przykład ucząc tych przedmiotów budowlanych sam te rzeczy wykonuję, tłumaczę uczniom jak to się robi bo ja wiem jak to się robi, bo robię to sam. I robię to praktycznie i wtedy to do nich trafia. Jest pytanie na ile doświadczona jest kadra i tak patrząc na przedmioty budowlane to są osoby, które w życiu nie miały kielni w ręku. Weryfikacja nauczycieli jest potrzebna.

Nauczyciele zwracali uwagę, iż w przypadku programów nauczania, wielu przypadkach tworzą je samodzielnie. Zdarzają się takie sytuacje, w których nie obejmują one np. całości zagadnień, które później pojawiają się na egzaminach



zawodowych. Należałoby ujednoczyć te elementy, tak aby uczniowie mieli możliwość odpowiedniego przygotowania.

Ponadto szczególnie podkreślana jest obecnie rola współpracy szkół z pracodawcami, co pozytywnie wpływa na jakość nauczania przedmiotów zawodowych.

R: Wydaje mi się, że jeżeli chodzi o sposób nauczania to ulega on ogromnej zmianie, bo poprawie ulega baza techniczna i ta współpraca z rzemiosłem powoduje odpowiednie przygotowanie uczniów pod kątem egzaminów. Jest postęp i w przekazywaniu informacji i samego przygotowania.

R: Ja jestem nauczycielem zawodu, uczę od strony praktycznej dzieci i myślę, że musiałoby być więcej współpracy z firmami. Na naszym rynku jest mało takich zakładów, akurat w tym roku starałem się sam w porozumieniu z dyrektorem nawiązać współpracę z taką firmą z którą kiedyś współpracowaliśmy, udało się to nawiązać i jest o tyle dobrze, że oni nam dają





jakiś materiał od czasu do czasu zaproszą uczniów na jakąś wycieczkę, oprócz tego pod moim nadzorem mają praktyki więc w tym roku to jest akurat na plus ale rok przedziej takiej współpracy nie mieliśmy i wyglądało to słabo.

Wśród propozycji zmian, w zakresie podnoszenia jakości kształcenia w szkołach branżowych pojawiają się takie jak:

- Należy, udostępnić więcej materiałów edukacyjnych, doposażyć szkoły w materiały dydaktyczne.
- Kontakt nauczycieli z pracodawcami w danym obszarze, żeby się dokształcać i rozwijać, nabyć praktyczne umiejętności, poznać trendy i nowinki. Konsultacja wątpliwości.
- Wzmocnienie nauczycieli poprzez szkolenia zawodowe.
- Zmniejszyć wymagania teoretyczne, kosztem umiejętności odpowiedniego poszukiwania i selekcji informacji.
- Dofinansowanie umożliwiające właściwe doposażenie warsztatów szkolnych.
- Doradztwo zawodowe w szkołach podstawowych.



Projekt „Optymalizacja współpracy pomiędzy pracodawcami a szkołami branżowymi - identyfikacja barier i propozycje rekomendacji systemowych” realizowany przez Izbę Rzemieślniczą w Opolu

-
- Należy współpracować z pracodawcami, cechem rzemiosł, który zrzesza rzemieślników, którzy są pracodawcami uczniów.
 - Należy zwiększyć ilość godzin w zakładach pracy.
 - Wprowadzenie straży dla nauczycieli, żeby mogli zyskać aktualną wiedzę praktyczną.



Projekt „Optymalizacja współpracy pomiędzy pracodawcami a szkołami branżowymi - identyfikacja barier i propozycje rekomendacji systemowych” realizowany przez Izbę Rzemieślniczą w Opolu



2.3 Przyszłość polskiego szkolnictwa zawodowego

Powyższy podrozdział podsumowuje odpowiedzi udzielone przez nauczycieli dotyczące przyszłości polskiego szkolnictwa zawodowego.

Zdaniem nauczycieli, obecny kierunek rozwoju szkolnictwa branżowego jest bardzo dobry. Należy zadbać o stabilizację i możliwe jak najradsze zmiany w podstawie programowej.

Szansą jest potrzeba na rynku, wykwalifikowanych pracowników, w zawodach jakie obecnie są kształcone w szkołach branżowych oraz jakie identyfikuje się jako potrzebne na rynku.

R: Bardzo dużą szansą są deficyty pracowników wykwalifikowanych na rynku pracy, co daje ogromne szanse zatrudnienia absolwentów szkół branżowych. Umożliwia również uzyskanie zawodu i nierezygnowanie z kontynuacji kształcenia. Zagrożenia to niedofinansowanie szkolnictwa. Żeby kształcić nowoczesnych pracowników zgodnie





z trendami rynkowymi konieczne jest aktualizowanie wyposażenia szkoły. Zagrożeniem jest też fakt, że nie wszyscy absolwenci podejmują pracę w swoim wyuczonym zawodzie.

Mieszkamy w takim terenie, gdzie część osób wyjeżdża. A kolejna grupa nie pracuje, ponieważ nie wybrała zawodu, który jest kontynuacją pasji czy zainteresowań. Myślę, że należy też pomyśleć o motywowaniu młodych osób i właściwym ich wynagradzaniu.

Obecnie wykorzystywane fundusze unijne pozytywnie wpływają na jakość placówek kształcenia branżowego. Nauczyciele podkreślają, iż bez inwestycji w nowoczesne wyposażenie sal lekcyjnych, a także warsztatów, nie jest możliwe kształcenie zgodne z potrzebami pracodawców, a przez to jest ono nieefektywne. Szansą jest więc, wykorzystywanie zewnętrznych funduszy, zagrożeniem, brak odpowiedniego sprzętu do nauki zawodu.

Zagrożeniem, jest też brak odpowiednio wykwalifikowanej kadry. Problem jest dwuwymiarowy, brak w ogóle odpowiedniej liczby nauczycieli, a także





nieadekwatne kwalifikacje nauczycieli, którzy nie podnoszą swoich kwalifikacji w nauczaniu zawodu.

R: Szanse są bardzo duże, największym zagrożeniem jest mniejsza liczba nauczycieli. Większość moich kolegów z branży samochodowej nie jest młodych, niestety propozycja awansu zawodowego jest tak aa nie inna, to zagrożenie dotyczy tego czy będzie miał kto uczyć młodzież. Kadra z lat poprzednich już odeszła, pozostali to już 50+ i za chwilę nie będzie miał kto uczyć. I problem jest zwłaszcza w tych zawodach technicznych.

Szansą na rozwój kształcenia branżowego jest kontakt z pracodawcami, a jednocześnie zagrożeniem dla jakości kształcenia jest nieefektywne wykorzystywanie praktyk u pracodawców. Należy zadbać o właściwe relacje pomiędzy tymi podmiotami.



Projekt „Optymalizacja współpracy pomiędzy pracodawcami a szkołami branżowymi - identyfikacja barier i propozycje rekomendacji systemowych” realizowany przez Izbę Rzemieślniczą w Opolu



R: Zagrożeniem jest mała ilość pracodawców, którzy są kompetentni do nauczania młodzieży. Zmieniły się zasady, przepisy przydzielania uczniów na praktykę, nie ma konieczności posiadania tytułu mistrza w zawodzie, wystarczy, że mają doświadczenie zawodowe. Wydaje mi się, że takie dydaktyczne podstawy musi mieć. Myślę, że brakuje takiej integracji pracodawców ze szkołą. Może jakieś wspólne projekty należy realizować, spotkanie cykliczne. Potrzebna jest taka wymiana doświadczeń nauczycieli i pracodawców. Tego brakuje. Spada pasja uczniów do zawodu, kończą szkołę i nie chcą pracować w zawodzie.

Nauczyciele zwracają uwagę, na zagrożenie dla szkół branżowych, które wynika z nieodpowiednio stosowanych komunikatów na temat jakości kształcenia w tego typu szkołach oraz możliwości jakie daje wykształcenie zawodowe. Należałoby wzmocnić ten obszar, aby kształcenie branżowe w komunikatach społecznych miało pozytywny odbiór.



Projekt „Optymalizacja współpracy pomiędzy pracodawcami a szkołami branżowymi - identyfikacja barier i propozycje rekomendacji systemowych” realizowany przez Izbę Rzemieślniczą w Opolu



R: Problem jest taki, że absolwent gimnazjum a teraz szkoły zawodowej chciałby być logistyką, informatykiem nikt nie chce iść na budowę, nie chcą iść do szkoły branżowej bo szkoły branżowe ciągle nie cieszą się jakąś tam estymą. Ci uczniowie, którzy nie dostają się do technikum to za karę idą do zawodówki. I nie widzą szansy w tym, że nauczą się zawodu i będą artystami w swoim zawodzie. I trudno jest młodzież przekonać przez tą atmosferę, która jest w domu, nie będziesz się uczył pójdiesz do zawodówki. To rzutuje na to, że nie chcą się uczyć.

Ważne zagadnienie poruszył jeden z badanych nauczycieli:

R: Niebezpieczeństwo to w dużej mierze obracamy się w kwestii pieniędzy, niebezpieczeństwo jest takie, że po prostu szkoły się specjalizują w jakiejś dziedzinie, w jakich zawodach a nie potrafią rozwinąć swojej oferty bo ciężko zdobyć





w obecnym czasie klasę uczniów w jakimś zawodzie żeby ona liczyła 30 osób więc dopóki tak będzie, że będziemy otwierać kierunki tam, gdzie jest duży nabór uczniów a tam gdzie jest mały to się nie otworzy ze względów ekonomicznych to nie będziemy kształcić szerszej gamy zawodów tylko takie standardy, a ci uczniowie później nie znajdą pracy, bo prędzej czy później się rynek pracy wyczerpie a moim zdaniem powinno to iść w szerszą grupę zawodową, większą liczbę zawodów nauczać ale to wszystko obraca się wokół kwestii finansowej.





3. Opinie na temat pracodawcy i ocena współpracy z pracodawcami z perspektywy nauczycieli i opiekunów praktyk.

3.1 Opis współpracy z perspektywy nauczycieli i opiekunów praktyk.

Nauczyciele z którymi realizowano wywiady wskazują, iż liczba przedsiębiorców z którymi współpracują waha się od 30 do nawet 140 w zależności od placówki i liczby zawodów w której kształci. Wskazywane są bardzo zróżnicowane liczby.

R: Ciężko podać liczbę firm dlatego, że u nas w szkole kształci się tak wielu uczniów, którzy mają praktyki w salonach, w zakładach, że tych firm będzie bardzo dużo. To może być nawet 100-120 firm.

R: Z tego co się orientuję, bo najwięcej do powiedzenia miałby kierownik szkolenia praktycznego ale jest współpraca ze 140 pracodawcami i to są głównie pracodawcy branży budowlanej, też są wśród nich duże firmy, nie tylko małe albo





jednoosobowe działalności ale też duże firmy. To są długotrwałe, wieloletnie współprace. Inicjacja jest obustronna, były takie sytuacje, że szkoła poszukiwała ale też sami pracodawcy zwracają się do szkoły i chcą pozyskać w ten sposób swoich potencjalnych przyszłych pracowników szkoląc ich najpierw.

R: Szkoła współpracuje z kilkudziesięcioma pracodawcami. Są przedsiębiorcy, z którymi nawiązana została współpraca ponad 20 lat temu i są również nowe zakłady. Większość współpracy inicjują uczniowie poprzez wybór miejsca praktyk, ale oczywiście Szkoła również nawiązuje kontakty z przedsiębiorstwami i w coraz większych ostatnio przypadkach współpracę inicjują sami przedsiębiorcy chcący wyszkolić dla siebie przyszłych pracowników.





Współpraca bywa długoletnia, ale także nawiązywane są nowe kontakty. Często sami uczniowie wprowadzają nowych przedsiębiorców do współpracy, poprzez to, że proponują, iż w takim zakładzie chcą odbywać praktyki.

R: Mamy wielu pracodawców bo u nas tych zawodów jest dosyć dużo. Niektóre przedmioty zawodowe są u nas w szkole prowadzone, a w przypadku niektórych zawodów młodzież wyjeżdża na kursy także tutaj u nas tych zawodów jest bardzo dużo. Z inicjowaniem jest różnie, czasami jest tak, że młodzież przychodząc do nas do konkretnej klasy, w konkretnym zawodzie już wcześniej rozmawia z pracodawcami u których ewentualnie mogłaby mieć zajęcia praktyczne. Jeżeli się zdarzy, że uczeń chce się uczyć w jakimś konkretnym zawodzie a nie ma zajęć praktycznych nigdzie to wtedy kierownik się włącza i pomaga.

Czasami to sami przedsiębiorcy zgłaszają się do współpracy, jest to bardzo różnicowany obszar pod tym względem.





R: Nasza szkoła jest potężna, mamy bardzo wiele zawodów i w każdym zawodzie współpraca jest na wysokim szczeblu. W branżach gastronomicznych czy nasi hotelarze po całym świecie jeżdżą na praktyki, nie tylko w Polsce. U nas pootwierano nowe zakłady i zanim zaczęto fundamenty stawiać to w pierwszej kolejności przyjechano do nas do szkoły, zrobiono rozeznanie w jakich zawodach uczymy, jak to kształcenie wygląda i od razu zanim się zakład stawia zaczyna się od chodzenia po szkołach i rozeznaje się rynek tak samo jeśli chodzi o naukę. Zaczęli pracodawcy patrzeć bardzo na szkołę, na uczniów jako swojego przyszłego pracownika.

Z perspektywy opiekunów praktyk najczęściej współpraca pracodawców realizowana jest z jedną lub dwiema pobliskimi szkołami. Okres tej współpracy jest bardzo zróżnicowany, od jednego roku do nawet 30 lat, w zależności od długości istnienia zakładu pracy lub współpracującej szkoły.

M: Z iloma i jakimi szkołami Państwo współpracują?





R: Z jedną szkołą branżową w Brzegu.

M: Jak długo trwa ta współpraca?

R: Współpraca trwa od 30 lat.

M: Kto ją zainicjował?

R: Jak otworzyliśmy zakład to przyszedł do nas chłopak i szukał praktyki i tak to się zaczęło. To było chyba w drugim roku działalności. To były czasy, że były całe klasy takie stolarskie.

Jeśli mowa o inicjatorach współpracy jest to ponownie bardzo zróżnicowana droga. Pojawiają się takie wskazania jak:

- Współpraca została nawiązana poprzez ucznia, który zgłosił się do zakładu z chęcią odbywania w nim praktyk.
 - Szkoła zgłosiła się do pracodawcy z propozycją organizacji praktyk w danym miejscu.
-

R: My współpracujemy z jedną szkołą zawodową od trzech lat.

To się odbyło na jakimś spotkaniu ogólnym odnośnie



szkolnictwa i takie zapotrzebowanie od nas wyszło tutaj szacunek dla szkoły, że wyszła z taką inicjatywą w ramach współpracy z nami stworzyli taką klasę.

Pracodawca zgłosił się do szkoły z propozycją zapewnienia miejsca praktyk, dla uczniów w danym zawodzie.

R: Uczniowie wraz z rodzicami inicjują tą współpracę wyrażając chęć podjęcia u nas praktycznej nauki zawodu. Niejednokrotnie dyrektor szkoły zwracał się do nas z prośbą o możliwość przeprowadzenia praktycznej nauki zawodu.

Pojawiła się też informacja, iż współpraca została nawiązana dzięki pomocy podmiotu trzeciego, w tym przypadku był to cech rzemiosł:

R: Nawiązałem współpracę ze szkołą poprzez cech ponieważ zdałem egzamin mistrzowski i mogłem zacząć przygotowywać pracowników młodocianych.



Projekt „Optymalizacja współpracy pomiędzy pracodawcami a szkołami branżowymi - identyfikacja barier i propozycje rekomendacji systemowych” realizowany przez Izbę Rzemieślniczą w Opolu



R: W moim przypadku do cech rzemiosł po uzyskaniu świadectwa mistrzowskiego pomógł mi nawiązać współpracę ze szkołą i w zasadzie wspiera i pomaga nam cały czas.

Warto podkreślić, iż w wielu zakładach współpraca pracodawców ze szkołami branżowymi jest elementem tradycji rodzinnych w zakładach pracy, jak opisuje to jeden z badanych:

R: To wyszło przez ucznia, mój ojciec prowadził warsztat od 80 roku, z cechem był związany i ja siłą rzeczy wiedziałem, że jest możliwość przyuczenia uczniów, bo ojciec też szkolił młodzież. Uczniowie w naszym zakładzie byli zawsze.

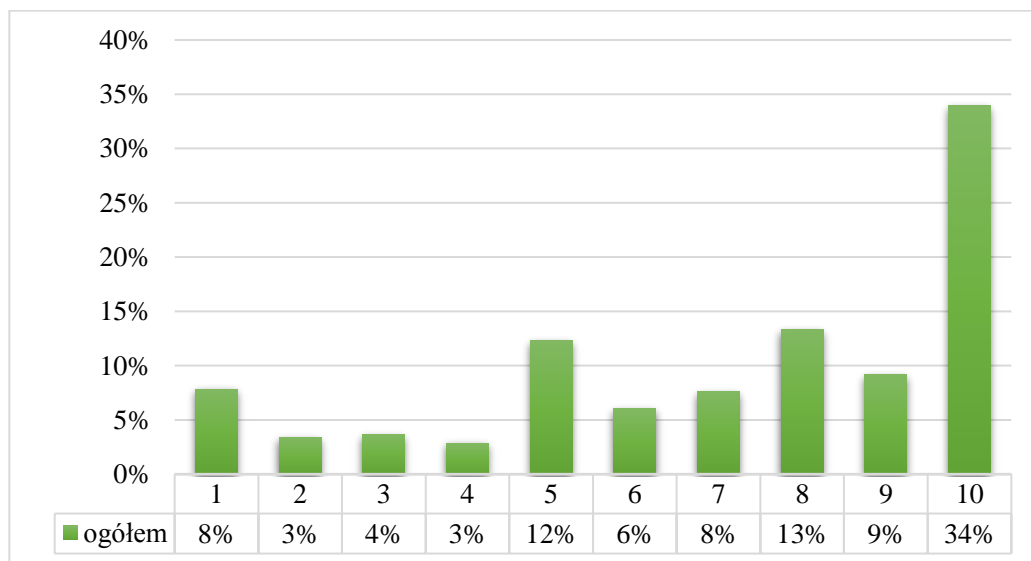




3.2 Ocena praktyk u pracodawcy a ocena współpracy z pracodawcą i opiekunami praktycznej nauki zawodu.

Średnia ocena tego, na ile dany respondent poleciłby pracodawcę, u którego odbywa lub odbywał praktyki innym osobom wynosi 7, co na skali 10-punktowej oznacza, że poleciłby tego pracodawcę. Szczegółowy rozkład odpowiedzi na daną ocenę przedstawia poniższy wykres.

Wykres 9. Ocena praktyk u pracodawcy.



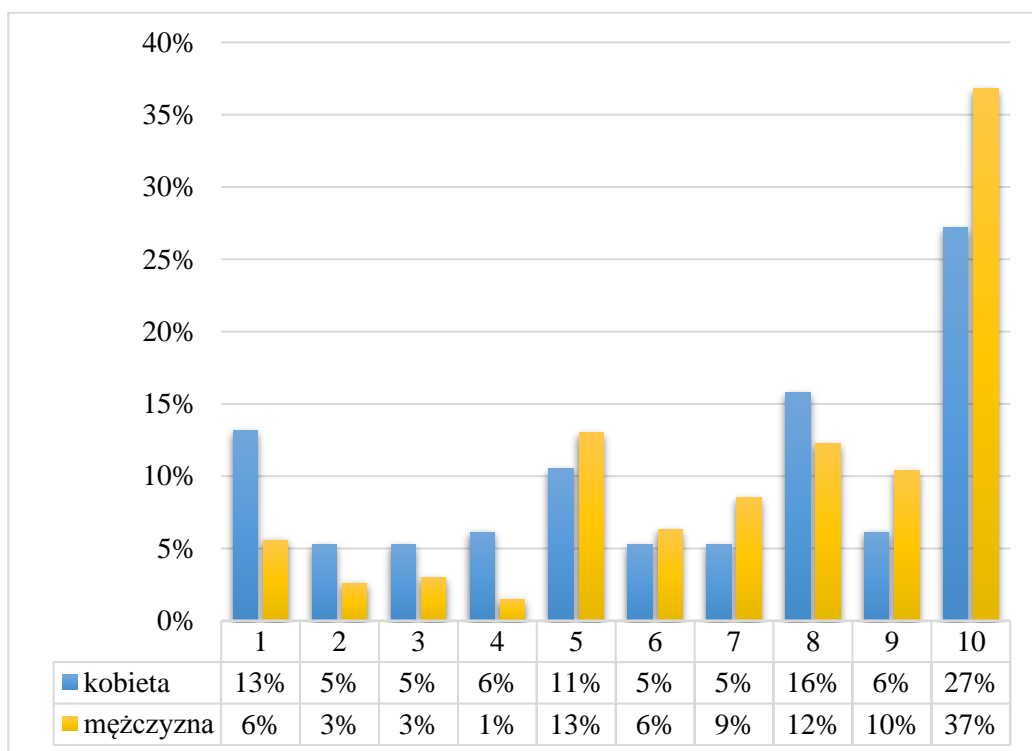
Źródło: badanie własne, N=383.





Kobiety nieco rzadziej wskazywały na ocenę wyższą niż 5 – łącznie 60% badanych kobiet, w porównaniu do 74% mężczyzn.

Wykres 10. Ocena praktyk u pracodawcy – płeć.



Źródło: badanie własne, N=383.

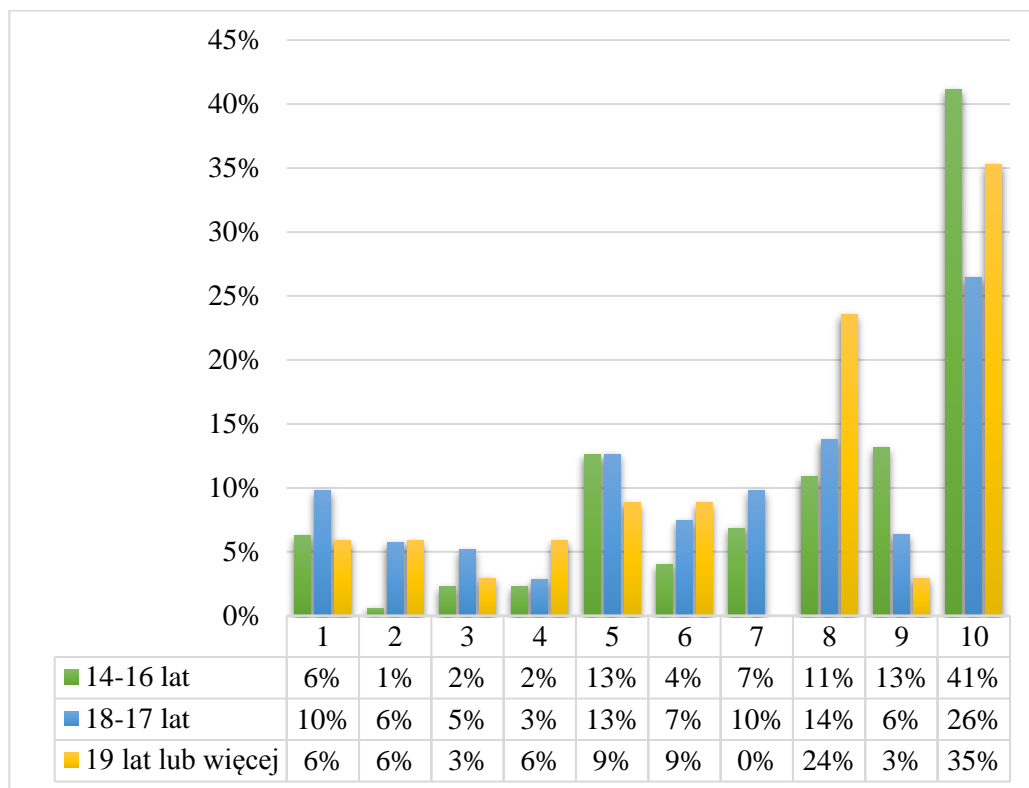


Projekt „Optymalizacja współpracy pomiędzy pracodawcami a szkołami branżowymi - identyfikacja barier i propozycje rekomendacji systemowych” realizowany przez Izbę Rzemieślniczą w Opolu



Osoby w wieku od 14 do 16 lat nieco częściej wskazywały na ocenę powyżej 5 punktów (76%), w porównaniu do osób z grupy 18- 17 lat, czy 19 lub więcej.

Wykres 11. Ocena praktyk u pracodawcy – przedział wiekowy.



Źródło: badanie własne, N=383.



Projekt „Optymalizacja współpracy pomiędzy pracodawcami a szkołami branżowymi - identyfikacja barier i propozycje rekomendacji systemowych” realizowany przez Izbę Rzemieśniczą w Opolu

Osoby zamieszkujące obszar miast od 51 do 100 tys. mieszkańców oraz miast do 20 tys. mieszkańców nieco częściej wskazywały na ocenę powyżej 5 punktów (łącznie odpowiednio 80% i 75%), w porównaniu do osób zamieszkujących pozostałe obszary.

Tabela 3. Ocena praktyk u pracodawcy – miejsce zamieszkania.

Ocena	Wieś	Miasto do 20 tys. mieszkańców	Miasto od 21 do 50 tys. mieszkańców	Miasto od 51 do 100 tys. mieszkańców	Miasto od 101 do 500 tys. mieszkańców	Miasto powyżej 501 tys. mieszkańców	Ogółem
1	7%	9%	10%	10%	3%	50%	8%
2	4%	4%	0%	0%	3%	0%	3%
3	4%	0%	10%	0%	3%	0%	4%
4	4%	2%	2%	0%	0%	25%	3%
5	11%	11%	14%	10%	19%	0%	12%
6	6%	9%	4%	0%	6%	0%	6%
7	6%	11%	10%	10%	8%	25%	8%
8	14%	7%	14%	0%	19%	0%	13%
9	10%	15%	2%	0%	8%	0%	9%
10	34%	33%	34%	70%	31%	0%	34%

Źródło: badanie własne, N=383.



Projekt „Optymalizacja współpracy pomiędzy pracodawcami a szkołami branżowymi - identyfikacja barier i propozycje rekomendacji systemowych” realizowany przez Izbę Rzemieślnicza w Opolu

Z analizy wykluczono profil ekonomiczno-finansowo-biurowy, rolno – hodowlany i turystyczno-hotelarski z uwagi na zbyt małe liczebności uczniów. Uczniowie o profilu kształcenia mechaniczny, częściej wskazywały na ocenę powyżej 5 punktów (łącznie 74,2%), w porównaniu do uczniów o pozostałych profilach kształcenia.

Tabela 4. Ocena praktyk u pracodawcy – profil kształcenia.

Ocena / profil kształcenia	1	2	3	4	5	6	7	8	9	10
1	4,6%	0%	15%	3%	4%	0%	0%	19%	16%	8%
2	2,8%	0%	4%	0%	4%	0%	0%	4%	5%	3%
3	1,9%	0%	4%	6%	3%	25%	0%	6%	3%	4%
4	2,8%	0%	0%	0%	2%	50%	0%	4%	3%	3%
5	15,7%	0%	8%	26%	12%	0%	0%	4%	5%	12%
6	4,6%	100%	8%	9%	5%	0%	0%	4%	11%	6%
7	5,6%	0%	12%	18%	6%	0%	100%	9%	3%	8%
8	16,7%	0%	4%	15%	10%	25%	0%	19%	13%	13%
9	9,3%	0%	15%	12%	10%	0%	0%	6%	5%	9%
10	36,1%	0%	31%	12%	44%	0%	0%	23%	37%	34%

Źródło: badanie własne, N=383.



Projekt „Optymalizacja współpracy pomiędzy pracodawcami a szkołami branżowymi - identyfikacja barier i propozycje rekomendacji systemowych” realizowany przez Izbę Rzemieślniczą w Opolu



Legenda:

- 1 – Inne
- 2 – Ekonomiczno – finansowo – biurowy
- 3 – Budowlany
- 4 – Elektryczno – elektroniczny lub teleinformatyczny
- 5 – Mechaniczny
- 6 – Rolno – hodowlany
- 7 – Turystyczny – hotelarski
- 8 – Gastronomiczny i związany z produkcją spożywczą
- 9 – Fryzjersko – kosmetyczny
- 10 – ogółem



Projekt „Optymalizacja współpracy pomiędzy pracodawcami a szkołami branżowymi - identyfikacja barier i propozycje rekomendacji systemowych” realizowany przez Izbę Rzemieślniczą w Opolu

Sami nauczyciele nie potrafili w sposób jednoznaczny ocenić współpracy pracodawcy z opiekunami praktycznej nauki zawodu. Ograniczali się do sformułowań, iż jest ona wystarczająca lub pozytywna.

Wśród szczegółowych opinii najczęściej pojawia się odpowiedni poziom zaangażowania pracodawcy oraz opiekuna praktycznej nauki zawodowej w kontakt ze szkołą. Często nie występuje w tym obszarze wymiana informacji na temat ucznia, jego postępów i umiejętności. W opinii nauczycieli zdarzają się też sytuacje, w których pracodawcy nie są zaznajomieni z programem nauczania danego zawodu, tym samym nie realizują programu praktyk w taki sposób, aby odpowiednio przygotować ucznia do egzaminów.

R: Ja zawsze czy telefonicznie czy nieraz byłam na miejscu w zakładzie pracy ale wolałabym, żeby pracodawca czasami się przeszedł do nas w drugą stronę, do szkoły i informował, dopytywał i żeby też mieli dostęp do sytuacji szkolnej ucznia.

Większe zaangażowanie pracodawcy, na pewno nad tym należałoby popracować bo z reguły wychodzi jeżeli chodzi





o szkoły branżowe to ja jako wychowawca jeżeli były problemy, dzwoniłam, pytałam o sytuację ucznia na praktyce.

Oceniając jakość praktyk zwracają również uwagę na zbyt małe zaangażowanie uczniów na praktykach w faktyczną naukę zawodu. Często uczniowie, z powodu braku doświadczenia oddelegowywani są do zadań potrzebnych w danym zakładzie pracy, ale niekoniecznie wprost związanych z przyuczaniem do wykonywania danego zawodu.

R: Trochę jak dla mnie za mało są wciągani w prace konkretne. W pierwszym roku mechanik sprząając tylko nie nabeździe wszystkich umiejętności i później uczeń ma też problemy ze zdawalnością egzaminu zawodowego.



Projekt „Optymalizacja współpracy pomiędzy pracodawcami a szkołami branżowymi - identyfikacja barier i propozycje rekomendacji systemowych” realizowany przez Izbę Rzemieślniczą w Opolu

3.3 Ocena poszczególnych elementów świadczących o jakości i sposobie realizacji praktyk u pracodawcy a zadowolenie z podejmowanej z pracodawcami współpracy z perspektywy nauczycieli i opiekunów praktyk.

Odpowiedzi dokonywano za pomocą 7-stopniowej skali, gdzie poszczególne stopnie oznaczały:

- 1 – całkowicie się nie zgadzam
- 2 – nie zgadzam się
- 3 – raczej się nie zgadzam
- 4 – ani się zgadzam ani się nie zgadzam
- 5 – raczej się zgadzam
- 6 – zgadzam się
- 7 – całkowicie się zgadzam

Odpowiedzi pozytywne, czyli na skali powyżej 4 punktów, najczęściej badanych umieściło takie stwierdzenia jak:

- przestrzega(ł) regulaminu/umowy praktyk w zakresie wypłacanego mi wynagrodzenia – 78% ;
- dysponuje/dysponował sprawdzoną, fachową wiedzą na temat zawodu, którego się uczę – 78%.





Dalej wskazywano na następujące stwierdzenia:

- zapewnił mi niezbędne wyposażenie techniczne i miejsce pracy odpowiednie do wymagań zawodu, którego się uczę - 75%;
- przestrzega(ł) regulaminu/umowy praktyk w zakresie powierzanych mi obowiązków - 75%;
- jest/był zawsze gotów wysłuchać moich propozycji i uwag - 74%;
- przestrzega(ł) regulaminu/umowy praktyk w zakresie czasu mojej pracy - 74%;
- przekazywał mi wiedzę z zaangażowaniem - 74%;
- traktuje/traktował mnie jak potencjalnego przyszłego pracownika - 73%;
- od wszystkich pracowników, bez względu na kraj ich pochodzenia, wymaga(ł) tego samego - 71%;
- od wszystkich pracowników, bez względu na ich płeć, wymaga(ł) tego samego - 69%;
- podejmował działania mające poszerzyć wiedzę i kompetencje uczniów odbywających praktyki (np. szkolenia, pokazy, warsztaty itp.) - 69%;
- angażuje/angażował się we współpracę z nauczycielami z mojej szkoły - 60%;

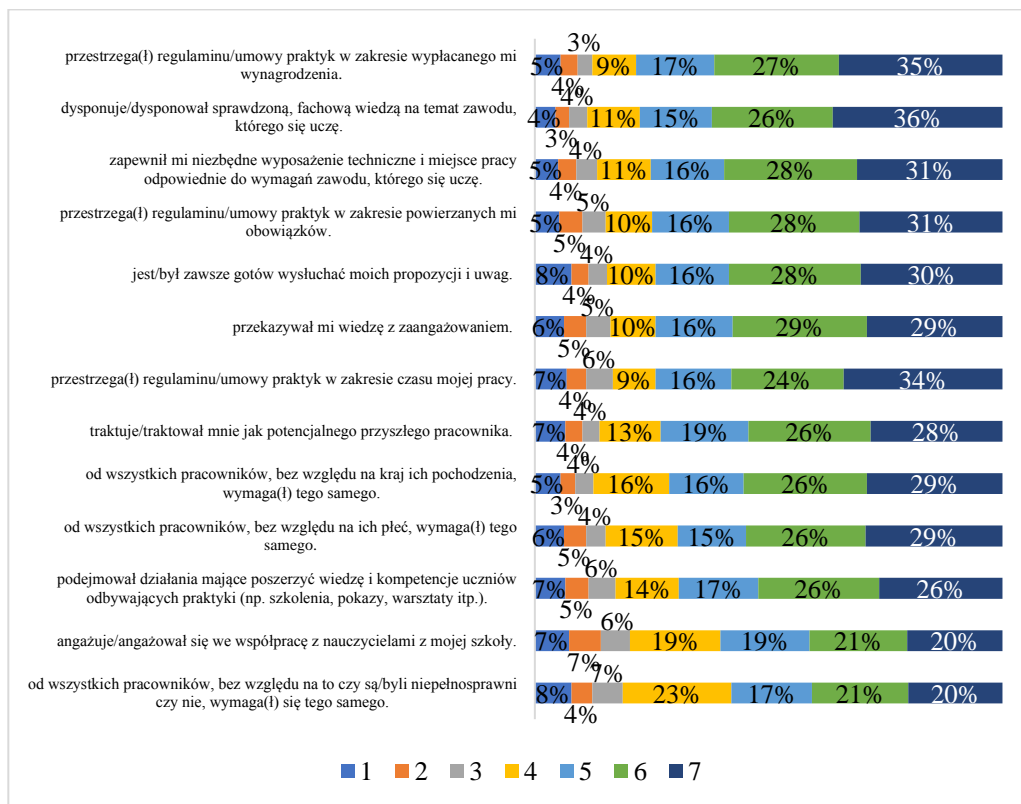


Projekt „Optymalizacja współpracy pomiędzy pracodawcami a szkołami branżowymi - identyfikacja barier i propozycje rekomendacji systemowych” realizowany przez Izbę Rzemieślniczą w Opolu



- od wszystkich pracowników, bez względu na to czy są / byli niepełnosprawni czy nie, wymaga(ł) się tego samego - 58%.

Wykres 12. Ocena poszczególnych elementów świadczących o jakości i sposobie realizacji praktyk u pracodawcy.



Źródło: badanie własne, N=383.



Projekt „Optymalizacja współpracy pomiędzy pracodawcami a szkołami branżowymi - identyfikacja barier i propozycje rekomendacji systemowych” realizowany przez Izbę Rzemieślnicza w Opolu



W wielu przypadkach obecnie współpraca, jaka funkcjonuje z pracodawcami jest odpowiednia. Wśród mocnych stron zauważane jest przede wszystkim zaangażowanie pracodawców, im chętniej uczestniczy w całym procesie kształcenia, tym większe są korzyści z takiej współpracy. Jak przedstawia to jeden z badanych:

R: Mocną stroną jest na pewno to, że dzieci idą do dobrych miejsc praktyki, bo tam się naprawdę wiele ucząc. Kiedyś te praktyki odbywały się na przykład w małym sklepie osiedlowym, u mamy w zakładzie kosmetycznym a to się nijak przekłada na umiejętności. Teraz jak mamy podpisane te umowy z pracodawcami to młodzież idzie do porządnym miejsc gdzie kreowane są te umiejętności które wynikają z programu nauczania, z programu praktyki i związane ściśle z zawodem w którym się kształcą. Po drugie pracodawcy z którymi mamy podpisane umowy współpracujemy w zakresie przygotowania nauczycieli, uzupełniania ich umiejętności praktycznych, nauczyciele zgłaszają do przedsiębiorstwa w czym by się chcieli jeszcze doksztalić i udoskonalić swoje





*umiejętności i pracodawca się na to otwiera. Mało tego,
że nauczyciele to jeszcze nauczyciele angażują
w to młodzież, pracodawca bardzo się otworzył
i zaproponował swoją pomoc.*

W nawiązaniu do powyższego, ważne jest też zrozumienie przez pracodawców celu organizowania praktyk. Słabą stroną w wielu sytuacjach, jest angażowanie uczniów, jedynie jako pracowników, którzy wykonują pracę za mniejsze wynagrodzenie niż pracownik etatowy. Badani nauczyciele podkreślają, że dobre przykłady współpracy z pracodawcami trzeba poszerzać, mówić o „dobrych praktykach”, właśnie z perspektywy własnych doświadczeń i przenosić dobre rozwiązania, na pozostałe podmioty współpracy.

Większość badanych pozytywnie ocenia współpracę jaką podejmują ze szkołami. Jak wskazywano wcześniej w większości przypadków, jest to już współpraca długoletnia, co świadczy o jej dobrej jakości.

Badani, którzy dobrze oceniają podejmowaną współpracę zwracają szczególną uwagę na stałość kontaktu, bieżące rozwiązywanie pojawiających się problemów. Jako mocne strony współpracy badani wskazują:





R: Bliski kontakt ze szkołą, bo jeżeli szkoła ma jakiś temat otwarty, potrzebuje coś, lub my potrzebujemy to nie ma problemu z kontaktem, ze spotkaniem się, z ustaleniem czegokolwiek także tutaj taka elastyczność jest bardzo mocna między szkołą a nami. Teraz mi ciężko powiedzieć jakie słabości.

R: Mocna strona to ten nasz wypracowany model współpracy, on jest bardzo skuteczny, chodzi o tą współpracę w czterech krokach, pierwszy - prezentacja, drugi - studyjna, trzeci – praktyki i czwarty grupy które pracują nad różnego rodzaju projektami. Słabości na ten moment nie widzę.

R: Mocną stroną jest mnogość możliwości współpracowania pomiędzy szkołami i pracodawcami i obopólna chęć współpracy. Trudno wskazać słabości.



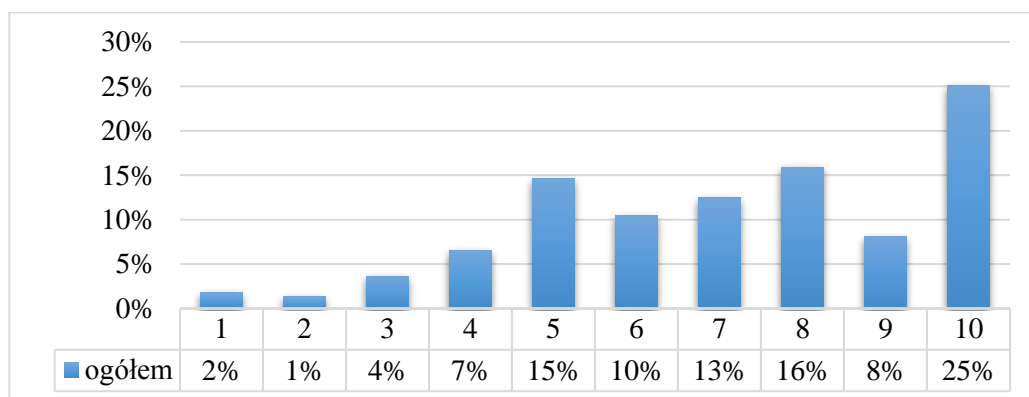


4. Ocena aktualności oferty i sposobu kształcenia a promocja szkolnictwa branżowego.

4.1 Ocena aktualności oferty szkoły do wymagań rynku pracy a podejście do wykształcenia branżowego i zmiany w tym obszarze z perspektywy nauczycieli i opiekunów praktyk.

Biorąc pod uwagę aktualne wymagania rynku pracy, obecna oferta badanych szkół jest aktualna, w opinii badanych uczniów, średnia odpowiedzi wyniosła 7. Szczegółowy rozkład odpowiedzi przedstawia poniższy wykres.

Wykres 13. Ocena aktualności oferty szkoły do wymagań rynku pracy.



Źródło: badanie własne, N=383.

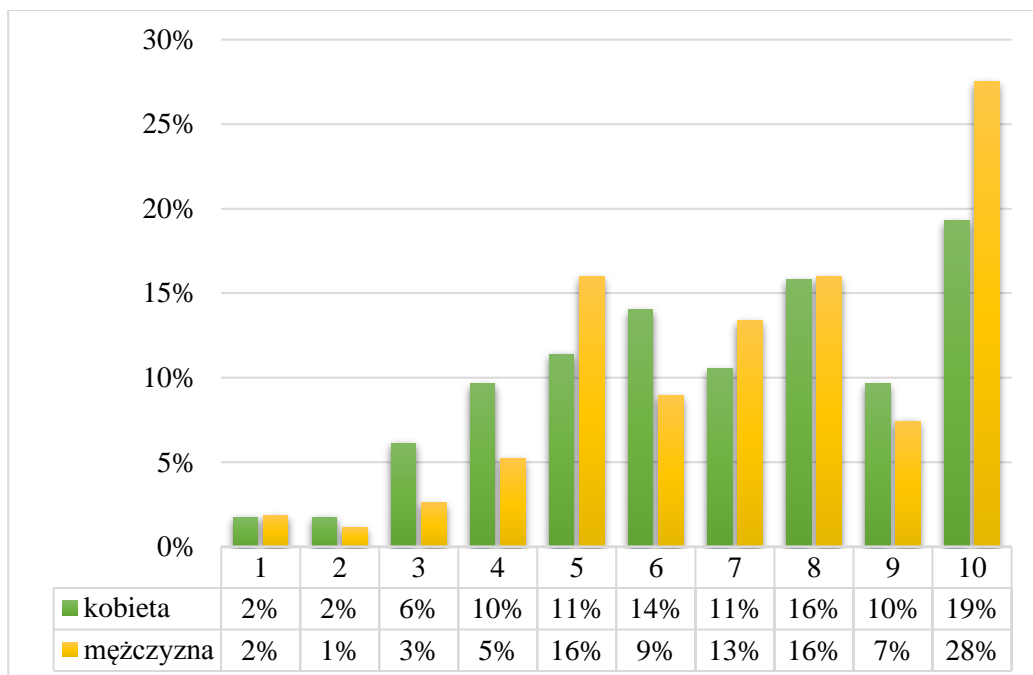


Projekt „Optymalizacja współpracy pomiędzy pracodawcami a szkołami branżowymi - identyfikacja barier i propozycje rekomendacji systemowych” realizowany przez Izbę Rzemieślniczą w Opolu



Kobiety nieco rzadziej wskazywały na ocenę wyższą niż 5 – łącznie 60% badanych kobiet, w porównaniu do 74% mężczyzn.

Wykres 14. Ocena aktualności oferty szkoły do wymagań rynku pracy - plec.



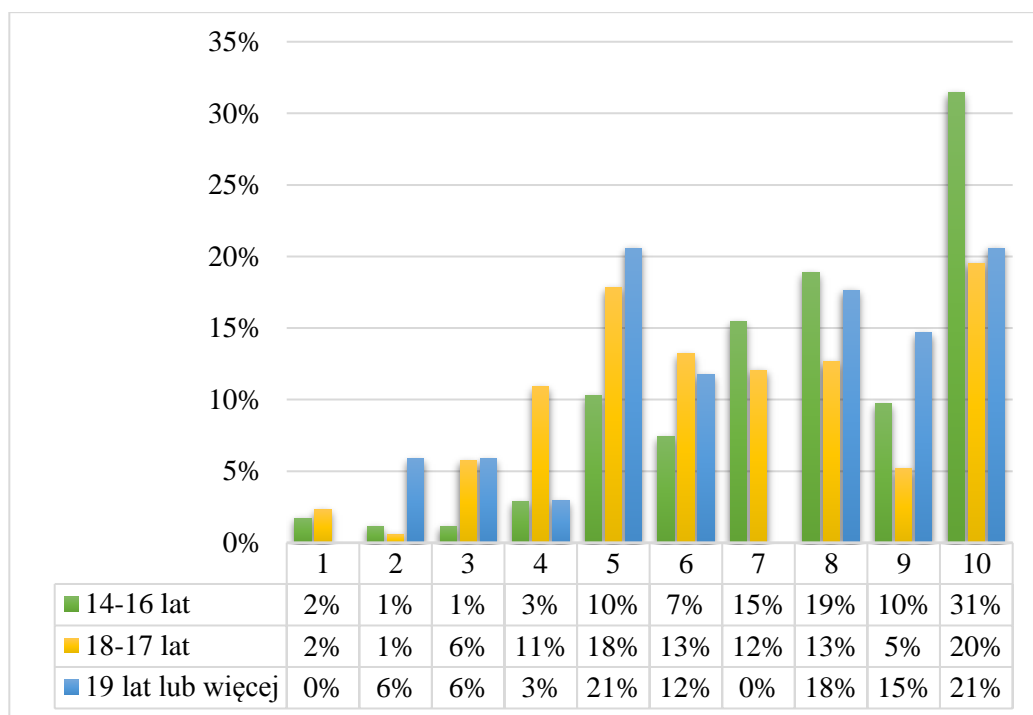
Źródło: badanie własne, N=383.



Projekt „Optymalizacja współpracy pomiędzy pracodawcami a szkołami branżowymi - identyfikacja barier i propozycje rekomendacji systemowych” realizowany przez Izbę Rzemieśniczą w Opolu

Osoby w wieku od 14 do 16 lat nieco częściej wskazywały na ocenę powyżej 5 punktów (83%), w porównaniu do osób z grupy 18- 17 lat, czy 19 lub więcej (odpowiednio 63% oraz 65%).

Wykres 15. Ocena aktualności oferty szkoły do wymagań rynku pracy – przedział wiekowy.



Źródło: badanie własne, N=383.



Projekt „Optymalizacja współpracy pomiędzy pracodawcami a szkołami branżowymi - identyfikacja barier i propozycje rekomendacji systemowych” realizowany przez Izbę Rzemieślniczą w Opolu

Osoby zamieszkujące obszar miast do 20 tys. mieszkańców nieco częściej wskazywały na ocenę powyżej 5 punktów (łącznie 82%), w porównaniu do osób zamieszkujących pozostałe obszary.

Tabela 5. Ocena praktyk u pracodawcy – miejsce zamieszkania.

Ocena	Wieś	Miasto do 20 tys. mieszkańców	Miasto od 21 do 50 tys. mieszkańców	Miasto od 51 do 100 tys. mieszkańców	Miasto od 101 do 500 tys. mieszkańców	Miasto powyżej 501 tys. mieszkańców	Ogółem
1	2%	0%	2%	0%	0%	25%	2%
2	0%	0%	6%	0%	3%	0%	1%
3	3%	7%	4%	0%	6%	0%	4%
4	6%	7%	10%	20%	3%	0%	7%
5	17%	4%	14%	20%	19%	0%	15%
6	9%	13%	16%	0%	11%	25%	10%
7	14%	7%	8%	0%	19%	0%	13%
8	16%	16%	16%	30%	11%	0%	16%
9	9%	11%	2%	10%	6%	0%	8%
10	24%	35%	22%	20%	22%	50%	25%

Źródło: badanie własne, N=383.



Projekt „Optymalizacja współpracy pomiędzy pracodawcami a szkołami branżowymi - identyfikacja barier i propozycje rekomendacji systemowych” realizowany przez Izbę Rzemieślniczą w Opolu

Z analizy wykluczono profil ekonomiczno-finansowo-biurowy, rolno – hodowlany i turystyczno – hotelarski z uwagi na zbyt małe liczebności uczniów. Uczniowie o profilu kształcenia elektryczno – elektroniczny lub teleinformatyczny oraz fryzjersko – kosmetyczny nieco częściej wskazywali na ocenę powyżej 5 punktów (łącznie 76%), w porównaniu do uczniów o pozostałych profilach kształcenia.

Legenda:

- 1 – Inne
- 2 – Ekonomiczno – finansowo – biurowy
- 3 – Budowlany
- 4 – Elektryczno – elektroniczny lub teleinformatyczny
- 5 – Mechaniczny
- 6 – Rolno – hodowlany
- 7 – Turystyczno – hotelarski
- 8 – Gastronomiczny i związany z produkcją spożywczą
- 9 – Fryzjersko – kosmetyczny
- 10 – Ogółem



Tabela 6. Ocena praktyk u pracodawcy – profil kształcenia.

Ocena / profil kształcenia	1	2	3	4	5	6	7	8	9	10
1	0%	0%	4%	0%	4%	0%	0%	2%	0%	2%
2	0,9%	0%	0%	0%	2%	0%	0%	2%	3%	1%
3	3,7%	0%	4%	0%	3%	0%	0%	6%	5%	4%
4	4,6%	0%	8%	6%	6%	25%	0%	9%	8%	7%
5	16,7%	0%	23%	18%	14%	25%	0%	11%	8%	15%
6	9,3%	0%	12%	3%	6%	0%	0%	32%	8%	10%
7	7,4%	100%	4%	15%	20%	25%	0%	4%	13%	13%
8	18,5%	0%	15%	26%	10%	0%	0%	17%	21%	16%
9	9,3%	0%	4%	15%	5%	0%	10 0%	6%	13%	8%
10	29,6%	0%	27%	18%	30%	25%	0%	11%	21%	25%

Źródło: badanie własne, N=383.



Projekt „Optymalizacja współpracy pomiędzy pracodawcami a szkołami branżowymi - identyfikacja barier i propozycje rekomendacji systemowych” realizowany przez Izbę Rzemieślniczą w Opolu

Nauczyciele zauważają, iż zainteresowanie szkołami branżowymi wzrasta. Pojawiają się uczniowie, którzy świadomie wybierają ten rodzaj szkoły, ale są też tacy, dla których jest to wybór z „przymusu”. Podkreślają, iż wybór zawodu w wieku 15 lat, to bardzo trudna decyzja dla wielu nastolatków i trudno oczekiwać, że każdy będzie tak samo świadomy i przygotowany do realizacji założonego planu.

R: U nas rok rocznie wzrasta liczba uczniów chętnych, którzy chcą kształcić się w naszej placówce co nas bardzo cieszy i wszystkie działania promocyjne które robimy wśród podstawówek były nakierowane na to żeby odnowić, odświeżyć i zmienić wizerunek kształcenia zawodowego. Bardzo dużo jeździliśmy na targi edukacyjne, na targi zawodów żeby pokazać, że nie tylko szkoły ogólne kształcą wysoko i dobrze jakościowo ale u nas również zdaje się maturę na wysokim poziomie i zdaje się egzaminy zawodowe.

Nauczyciele zauważają, niską mobilizację uczniów do nauki, ale jak sami wspominają jest bardzo duże zróżnicowanie w tym zakresie.





R: Uważam, że ogólnie poziom nauczania się obniżył, poziom świadomości, który przynoszą ze szkół gimnazjalnych czy podstawowych. No i jak to młodzież, niektórzy chcą się uczyć i starają się, są tacy, którym się nie chce i trzeba ich mobilizować różnymi sposobami. Czasami się uczą, czasami nie.

R: Oni wybierają szkołę zawodową, żeby w ogóle się nie uczyć tylko zdobyć zawód i iść do pracy zarabiać i mieć pieniądze i to jest dla nich cel. Natomiast przychodzą do szkoły i materiał jest dla nich trudny, jest matematyka i chemia a oni tego nie chcieli bo chcieli mieć tylko zwód oni sobie z tym nie radzą i to jest ten problem.

Można podać również przykłady, gdzie bardzo wysoko oceniane jest zaangażowanie uczniów:



Projekt „Optymalizacja współpracy pomiędzy pracodawcami a szkołami branżowymi - identyfikacja barier i propozycje rekomendacji systemowych” realizowany przez Izbę Rzemieślniczą w Opolu

R: Jest więcej uczniów z bardzo dobrymi wynikami w nauce którzy wybierają szkoły branżowe. Kiedyś w szkole zawodowej byli głównie uczniowie słabi jeżeli chodzi o kształcenie ogólne, z niskimi notami. Natomiast w tej chwili uczniowie mają średnie 5.5 i uczą się w szkole branżowej.

Mało tego, jeżeli ich pytamy przy rekrutacji dlaczego wybieracie szkołę branżową a nie do technikum, bo taki jest nacisk doradcy zawodowego żeby ich ciągnąć na wyższe wykształcenie to oni jasno mówią, że oni chcą się dobrze nauczyć zawodu a przede wszystkim szkoła branżowa daje taką możliwość.

R: Tak jak mówiłam, są uczniowie, którzy przychodzą z przekonaniem, że po branżówce zyskają zawód i zawsze później mogą się dalej dokończyć, a część jest takich, które miały słabe wyniki w nauce w związku z tym poszły do zawodówki. Trochę, powoli to się zmienia, coraz więcej jest tych uczniów z pierwszej grupy.





Praktycznie wszyscy badani opiekunowie praktyk, podkreślają, iż pracodawcy doceniają wykształcenie branżowe, gdyż brakuje na rynku odpowiednio wykształconych osób, które mogłyby podejmować u nich pracę. Wiele osób podkreśla też, że nie uległo zmianie takie postrzeganie, gdyż fachowcy zawsze byli potrzebni w zakładach pracy i są doceniani. Dziś dodatkowo doceniają takich pracowników, oferując dobre wynagrodzenie i atrakcyjne warunki pracy. O pozytywnym podejściu do kształcenia branżowego traktują poniższe cytaty:

R: Pracodawca na pewno wyżej ceni fachowca i dobrego stolarza lepiej postrzega niż nawet osoby wykształcone. Dlatego pracodawca robi wszystko, żeby po ukończeniu szkoły taki fachowiec pozostał i pracował w zakładzie pracy. Oferujemy dobre warunki pracy, dobre wynagrodzenie, fundusz socjalny, staramy się bardzo dbać o pracowników. Dajemy też możliwość pracy dodatkowej w czasie wakacji i chętnie korzystają.





R: Jak najbardziej pozytywne, rynek pracy też trochę wymusił to, że teraz takie osoby są tym bardziej poszukiwane przez pracodawców.

R: Jeżeli chodzi o pracodawców myślę, że bardziej patrzą na kwalifikacje i umiejętności niż na rodzaj szkoły którą się ukończyło. Zawsze tak było.

R: Pracodawcy zawsze bardzo doceniali osoby o wykształceniu zawodowym. Tu raczej się nic nie zmienia, dalej są te osoby postrzegane przez pracodawców bardzo dobrze.

*R: Wolimy uczniów po szkole branżowej, bo mają zawód i konkretne umiejętności już na starcie.
W naszym wypadku zawsze woleliśmy takich uczniów.*





Warto jednak zwrócić uwagę, na to, iż wielu badanych często negatywnie wypowiada się o zaangażowaniu samych uczniów w proces nauki. Często w ich opinii uczniowie zbyt „lekką” podchodzą do nauki. Wielu z nich oczekiwałoby większego zaangażowania w naukę zawodu po stronie przyszłych pracowników.

R: Pracodawcy nie są zbyt zainteresowanie kształceniem młodzieży, ponieważ wiąże się to z wieloma obowiązkami i dodatkowymi nakładami finansowymi. Sama młodzież też jest co raz mniej ambitna, często nie przychodzi na zajęcia praktyczne, zdarzają się osoby mało zaangażowane i zainteresowane.





R: Myślę, że trochę się zmieniło bo biorąc młodą osobę do salonu myśli się o tym, że będzie to przyszły pracownik, że czas poświęcony na naukę i pokazanie jak w danym miejscu postępuje się z klientem zaowocuje pozostaniem na dłużej. No niestety tak się nie dzieje bo młodzi ludzie obecnie nie chcą pracować.

R: Pracodawcy chętnie kształcą młodzież, ponieważ brakuje pracowników na rynku i traktują uczniów jak przyszłych pracowników ale obecna młodzież nie bardzo się stara. Mało jest osób z pasją i zainteresowaniem, wkładają minimum zaangażowania. A przecież nie szkolimy młodych ludzi dla samego ich posiadania tylko zależy nam na pracownikach.





4.2 Ocena na ile oferta i sposób kształcenia dostępne w szkole spełniają oczekiwania uczniów pod kątem wybranych elementów.

Odpowiedzi dokonywano za pomocą 7-stopniowej skali, gdzie poszczególne stopnie oznaczały:

- 1 – całkowicie się nie zgadzam
- 2 – nie zgadzam się
- 3 – raczej się nie zgadzam
- 4 – ani się zgadzam ani się nie zgadzam
- 5 – raczej się zgadzam
- 6 – zgadzam się
- 7 – całkowicie się zgadzam

Odpowiedzi pozytywne, czyli na skali powyżej 4 punktów, najwięcej badanych umieściło takie stwierdzenia jak:

- Możliwości dalszego rozwoju - 76%;
- Oferowanych kierunków kształcenia - 76%.





Dalej wskazywano na następujące stwierdzenia:

- Sposobu organizacji praktyk - 75%;
- Sposobu nauczania - 74%;
- Zapewnienia Ci gwarancji późniejszego zatrudnienia - 74%;
- Zapewnienia Ci atrakcyjności na rynku pracy - 72%;
- Zaangażowania nauczycieli - 70%;
- Współpracy nauczycieli z pracodawcą - 66%.



Projekt „Optymalizacja współpracy pomiędzy pracodawcami a szkołami branżowymi - identyfikacja barier i propozycje rekomendacji systemowych” realizowany przez Izbę Rzemieślniczą w Opolu



Wykres 16. Na ile oferta i sposób kształcenia dostępne w szkole spełniają oczekiwania uczniów pod kątem następujących elementów:



Źródło: badanie własne, N=383.



Projekt „Optymalizacja współpracy pomiędzy pracodawcami a szkołami branżowymi - identyfikacja barier i propozycje rekomendacji systemowych” realizowany przez Izbę Rzemieśniczą w Opolu

Z jakiego powodu oferta i sposób kształcenia dostępne szkole nie spełniają oczekiwań uczniów:

- nie podoba mi się sposób nauczania;
- brak kilku kierunków związanych z gastronomią;
- lekcje nie są prowadzone pod zawód;
- nauczyciele mają „nas gdzieś”. nie chce im się nas uczyć (są wyjątki);
- nauczyciele nie podchodzą z pasją do nauczanych przez siebie przedmiotów;
- nauczyciele nie są zaangażowani w nauczaniu;
- nie posiadamy nowoczesnych sprzętów;
- nie ma wycieczek;
- nikt się nie angażuje;
- niski poziom;
- pod względem godzin;
- ponieważ daleko muszę jeździć do pracy żeby się kształcić;
- ponieważ nauczyciele nie nauczają zawodu;
- ponieważ udzielają rady i porad opartych na podręcznikach opartych na fiatach 125p;





-
- ponieważ, nie ma nic wspólnego z moim zawodem;
 - sale mało nowoczesne tak jak ich sprzęty;
 - słabo rozłożone dni praktyk i bardzo pokręcony plan lekcji;
 - uczymy się niepotrzebnych rzeczy
 - za mało otwartych kierunków
 - z powodu braku rozwoju dla nowoczesnych technologii;
 - za mało płaci;
 - za mało przedmiotów przydatnych w życiu;
 - zaangażowanie nauczycieli i pracodawców pozostawiają wiele do życzenia.



4.3 Na ile możliwość i sposób realizacji praktycznej nauki zawodu dostępne u pracodawcy spełniają oczekiwania uczniów pod kątem wybranych elementów

Odpowiedzi dokonywano za pomocą 7-stopniowej skali, gdzie poszczególne stopnie oznaczały:

- 1 – całkowicie się nie zgadzam
- 2 – nie zgadzam się
- 3 – raczej się nie zgadzam
- 4 – ani się zgadzam ani się nie zgadzam
- 5 – raczej się zgadzam
- 6 – zgadzam się
- 7 – całkowicie się zgadzam

Odpowiedzi pozytywne, czyli na skali powyżej 4 punktów, najwięcej badanych umieściło takie stwierdzenia jak:

- Sposobu nauczania zawodu - 79%;
- Możliwości dalszego rozwoju - 78%;
- Oferowanych możliwości wykonywania zawodu - 78%.

Dalej wskazywano na następujące stwierdzenia:

Zapewnienia Ci atrakcyjności na rynku pracy - 77%;





Sposobu przeprowadzania praktyk - 76%;

Zapewnienia Ci gwarancji późniejszego zatrudnienia - 75%;

Zaangażowania pracodawcy/opiekuna praktyk - 74%;

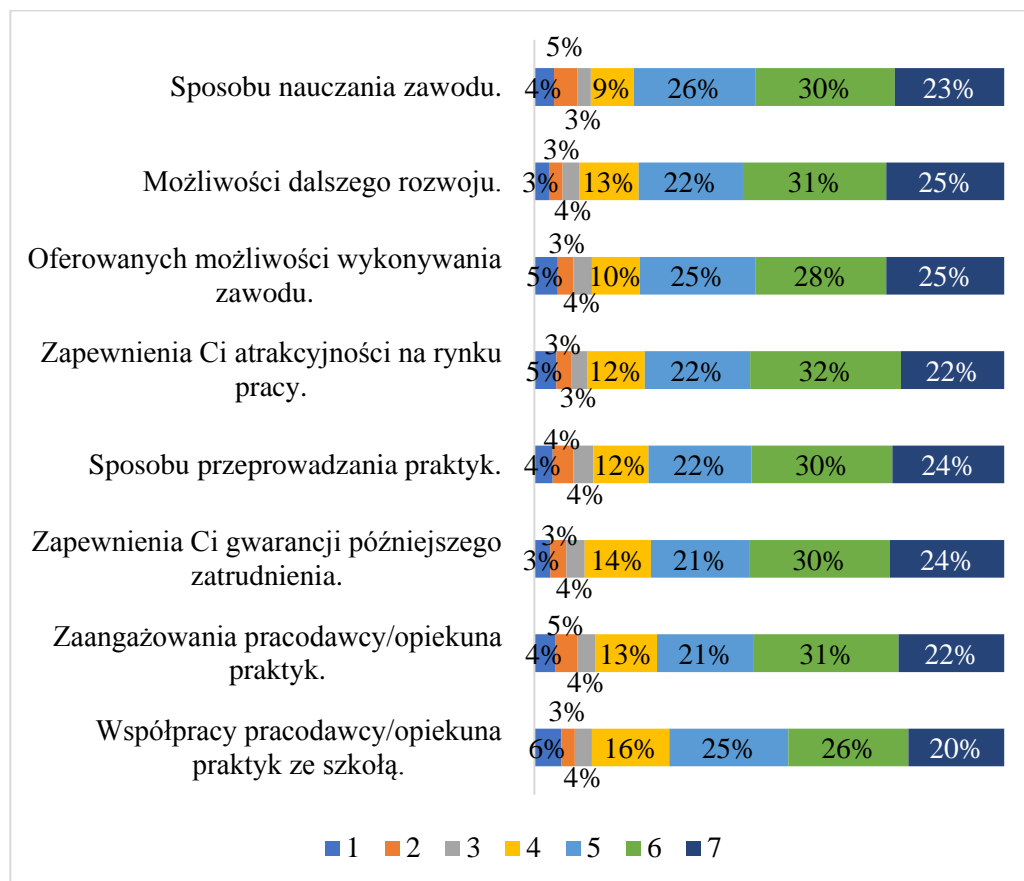
Współpracy pracodawcy/opiekuna praktyk ze szkołą - 71%.



Projekt „Optymalizacja współpracy pomiędzy pracodawcami a szkołami branżowymi - identyfikacja barier i propozycje rekomendacji systemowych” realizowany przez Izbę Rzemieślniczą w Opolu



Wykres 17. Na ile możliwość i sposób realizacji praktycznej nauki zawodu dostępne u pracodawcy spełniają oczekiwania uczniów pod kątem następujących elementów:



Źródło: badanie własne, N=383.



Projekt „Optymalizacja współpracy pomiędzy pracodawcami a szkołami branżowymi - identyfikacja barier i propozycje rekomendacji systemowych” realizowany przez Izbę Rzemieślnicza w Opolu



Z jakiego powodu możliwość i sposób realizacji praktycznej nauki zawodu dostępne u twojego pracodawcy nie spełniają oczekiwań uczniów:

- mało pracujemy w zawodzie raczej robimy rzeczy z nim niezwiązane;
- nawał pracy przy tym mało nauki;
- Nie dostaję ubrań ochronnych i wypłaty na czas;
- nie posiadamy nowoczesnych sprzętów;
- nie uczę się na praktyce nic co przyda mi się na egzamin zawodowy;
- Nie zajmuje się tym czego bym chciał;
- Nie spełniają moich oczekiwań, gdyż pracodawca tłumaczy teorię w bardzo trudny do zrozumienia sposób, a na warsztacie uczniowskim, nie chce słuchać rad uczniów tylko ciągle myśli swoim tokiem, pracodawca zamiast uczyć nas naszego zawodu każe nam wykonywać prace ręczne;
- ponieważ nie mogą poświęcić mi dużo czasu;
- ponieważ nie ma czasu dla praktykantów.



4.4 Oczekiwania uczniów a zainteresowanie zapewnieniem uczniom gwarancji zatrudnieni po odbyciu praktycznej nauki zawodu z perspektywy nauczycieli i opiekunów praktyk.

Badani nauczyciele, mają wątpliwość, co do skuteczności rozwiązania jakim miałyby być zapewnienie gwarantowanego zatrudnienia uczniom po odbyciu praktycznej nauki zawodu. W wielu przypadkach podkreślają, niedojrzałość uczniów, którzy przychodzą do szkoły. W ich opinii osoba 15 letnia, nie jest na tyle świadoma, by móc zdecydować, aby w wieku 18 lat (czyli po zakończeniu nauki) podjąć pracę w zawodzie i u konkretnego pracodawcy.

R: Szczerze mówiąc to nikt nie da takiej gwarancji. To zależy wszystko jak uczeń się zaprezentuje. Tutaj jest bardzo dużo czynników, czy finanse, które firma zaproponuje będą dla danej osoby atrakcyjne bo wyjazd za granicę wiąże się zawsze z dużymi pieniędzmi więc gwarancji nie ma ani w jedną, ani w drugą stronę. Myślę, że pracodawca nie ma biorąc ucznia na praktykę gwarancji, że ten uczeń po praktyce u niego zostanie ani też uczeń nie ma gwarancji, że po odbyciu praktyki zostanie w tej firmie.





Zdaniem wielu nauczycieli, kierunki nauczania są tak dopasowane do rynku, aby kształcić w tych zawodach, które obecnie są pożądane na rynku, a poprzez to zapewnia się gwarancję zatrudnienia, ale jednocześnie nie blokuje możliwości, np. podjęcia pracy w innym mieście.

R: Dziś, patrząc na realia rynku pracy, nie jest to problemem. Pracodawcy sami proponują pozostanie, oczywiście uczniom, którzy nabyli odpowiednie umiejętności.

R: Generalnie pracodawcy są zainteresowani tym bo tak jak wcześniej mówiłem brak jest tych ludzi na rynku. Nie jest to formalnie uregulowane ale często zdarza się, że uczniowie po ukończeniu szkoły zostają u danego pracodawcy.



R: Myślę, że z zatrudnieniem nie ma problemu bo jest deficyt pracowników na rynku pracy i dobry fachowiec zawsze pracę dostanie.

W większości badani opiekunowie praktyk podkreślają trudność w zapewnieniu gwarancji zatrudnienia uczniom, którzy sami nie są zdecydowani co do tego, czy będą chcieli wykonywać dany zawód. W opinii badanych, celem przyjmowania uczniów na praktykę, jest właśnie kształcenie przyszłych pracowników, a nie nauka samego zawodu, w konsekwencji tego, miejsce pracy nieformalnie jest zagwarantowane. Większość badanych wyraża obawę co do formalnego sposobu zagwarantowania zatrudnienia uczniom, gdyż wiąże się to z wieloma sytuacjami, niezależnymi od obu stron. Lepszym rozwiązaniem jest obecna forma proponowania zatrudnienia uczniom, którzy wyrażą taką wolę i sprawdzają się na danym stanowisku. Powyższe opinie obrazują następujące wypowiedzi:





R: W zasadzie to tak się to odbywa, każdy uczeń ma duże szanse zostać u nas zatrudnionym. Myślę, że każdy, kto szkoli uczniów to z myślą, że przygotowuje ich do swojego zakładu pracy.

R: Uważam, że szkolimy właśnie po to, żeby mieć pracownika, problem jest raczej w tym czy ci młodzi ludzie chcą dalej pracować.

R: W zasadzie tak u nas w zakładzie jest. Ponieważ podpisując umowę z uczniami, jest ona podpisana na czas nieokreślony z zaznaczeniem tylko okresu nauki, nauka trwa od do te trzy lata ale de facto umowa się nie kończy. Od razu jest ta gwarancja zatrudnienie.





R: Jesteśmy zainteresowani zatrudnianiem najlepszych, którzy chcą pracować i chcą się rozwijać. Trudno jest gwarantować zatrudnienie przed rozpoczęciem nauki, ponieważ nie wszystkie uczennice chcą pracować w zawodzie, przed przystąpieniem do szkoły chyba mają inne wyobrażenia o zawodzie i oczekiwania i nie potrafią się odnaleźć.

R: Jak można mówić o gwarancji zatrudnienia, jeśli uczniowie mają możliwość pracy a nie chcą w zawodzie pracować.





R: Myślę, że taka gwarancja zatrudnienia dla osób, które są dobre w tym czego się nauczą i jeśli tylko wykazują zainteresowanie praca dla nich jest w zakładach, których się wyuczyli. Przecież nikt nie kształci dla konkurencji tylko dla siebie.

R: Jeśli ktoś jest dobrym fachowcem i chce pracować, angażuje się i ma umiejętności to z pracą nie ma problemów. Trudno dać taka gwarancje na początku nauki, kiedy nie znamy takiego człowieka i nie wiemy jak będzie podchodził do nauki.

R: To nie jest kwestia zapewnienia pracy bo miejsca pracy są tylko raczej chęci uczniów czy po skończonej szkole przystąpią do egzaminu i pozostaną w zawodzie.



4.5 Konieczność wprowadzenia zmian w zakresie współpracy szkoły z pracodawcami a promocja szkolnictwa branżowego.

Odpowiedzi dokonywano za pomocą 7-stopniowej skali, gdzie poszczególne stopnie oznaczały:

- 1 – całkowicie niesłuszne działanie
- 2 – niesłuszne działanie
- 3 – raczej niesłuszne działanie
- 4 – ani słuszne, ani niesłuszne działanie
- 5 – raczej słuszne działanie
- 6 – słuszne działanie
- 7 – całkowicie słuszne działanie

Odpowiedzi pozytywne, czyli na skali powyżej 4 punktów, najwięcej badanych umieściło takie stwierdzenia jak:

- Zapewnienia gwarancji zatrudnienia na okres pół roku po zakończeniu nauki - 73%;
- Zwiększenie zakresu współpracy szkoły z pracodawcami np. przez organizację u pracodawcy zajęć praktycznych - 73%.





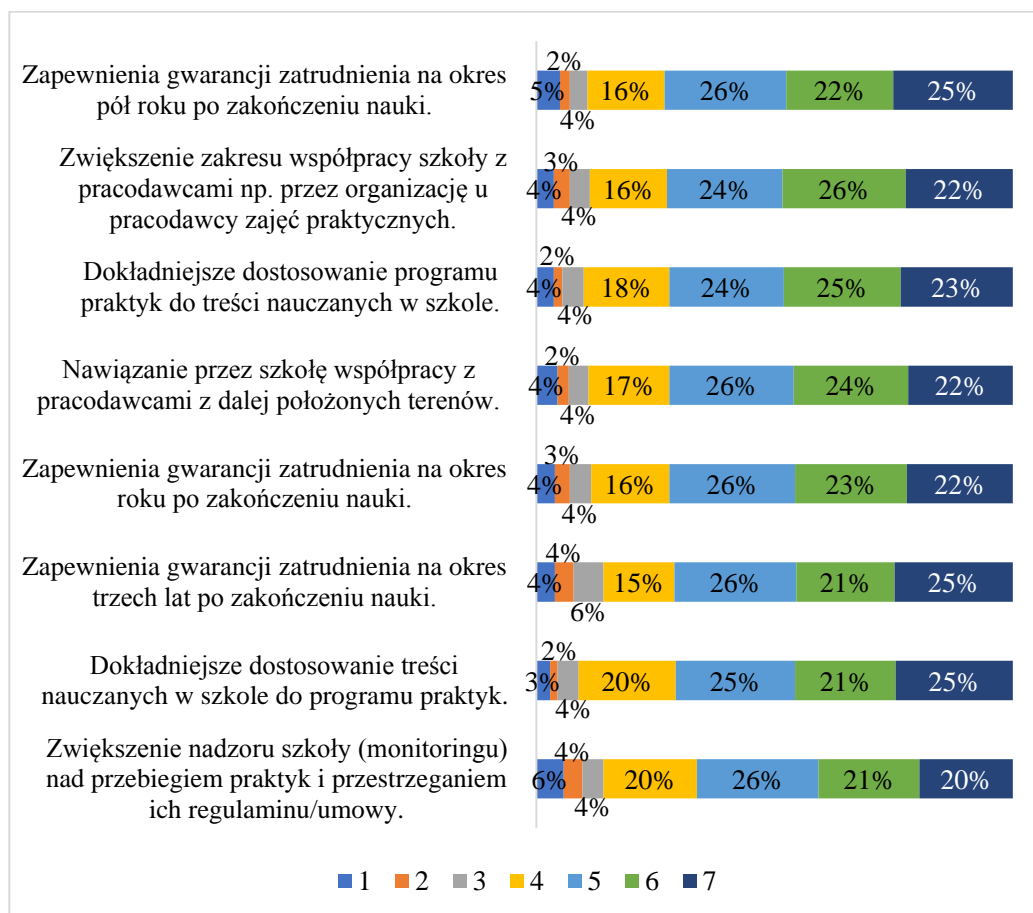
Dalej wskazywano na następujące stwierdzenia:

- Zapewnienia gwarancji zatrudnienia na okres roku po zakończeniu nauki - 72%;
- Nawiązanie przez szkołę współpracy z pracodawcami z dalej położonych terenów - 72%;
- Dokładniejsze dostosowanie programu praktyk do treści nauczanych w szkole - 72%;
- Zapewnienia gwarancji zatrudnienia na okres trzech lat po zakończeniu nauki - 71%;
- Dokładniejsze dostosowanie treści nauczanych w szkole do programu praktyk - 71%;
- Zwiększenie nadzoru szkoły (monitoringu) nad przebiegiem praktyk i przestrzeganiem ich regulaminu/umowy - 66%.



Projekt „Optymalizacja współpracy pomiędzy pracodawcami a szkołami branżowymi - identyfikacja barier i propozycje rekomendacji systemowych” realizowany przez Izbę Rzemieślniczą w Opolu

Wykres 18. Wprowadzenie zmian w zakresie współpracy szkół z pracodawcami.



Źródło: badanie własne, N=383.



Projekt „Optymalizacja współpracy pomiędzy pracodawcami a szkołami branżowymi - identyfikacja barier i propozycje rekomendacji systemowych” realizowany przez Izbę Rzemieślnicza w Opolu



Z perspektywy nauczycieli wśród pomysłów na promocję szkolnictwa branżowego pojawiały się:

- Modernizacja szkół, wyposażenie w odpowiedni sprzęt;
- Promocja w szkołach podstawowych realizowana przez szkoły i pracodawców, oprowadzanie po szkołach branżowych w połączeniu z zakładami pracy, pokazywanie możliwości jakie daje takie wykształcenie, dla dzieci i rodziców,
- Zwiększenie wynagrodzenia za pracę na praktykach, wzrost wraz z kolejnym rokiem praktyki, co będzie adekwatne do posiadanych umiejętności;
- Zminimalizować ilość zmian w podstawie programowej, aby zapewnić stabilizację nauczania;
- Zatrudnienie doradców zawodowych w szkołach podstawowych.
- Promocja zawodów, pokazywanie jakie są aktualnie najbardziej pożądane zawody branżowe i jakie korzyści z wyboru takiego wykształcenia pojawiają się dla ucznia.



Najczęściej wymienianymi pomysłami są zachęty finansowe dla pracodawców, które mogą oznaczać wprost środki finansowe lub też inne ulgi, zwolnienia.

R: To o czym się mówi czyli jakieś ulgi dla takiego pracodawcy. Wiem, że są jak uczeń zda egzamin i tak dalej ale coś w formie ulg, żeby mogli sobie to odliczać i żeby to było kontrolowane, bo tu musi być i kij i marchewka czyli w jakiś sposób zachęta ale nie, że idą tylko na kasę i korzystają z ulg ale tak, żeby można było wymagać od nich, jak jest zdany egzamin to są pieniądze dla uczniów później.

Warto również zwrócić uwagę, na element edukacyjny, który powinien pojawić się we wszystkich sferach zaangażowanych w rozwój szkolnictwa branżowego, dobrze problem ten opisał jeden z badanych:

R: Pracodawcy muszą sobie uświadomić, że przez szkołę mogą sobie znaleźć kiedyś dobrego pracownika, że szkoła to jest etap pośredni i im bardziej będą aktywnie współpracowali





ze szkołą tym łatwiej im będzie wylapać fajnych, zdolnych, młodych ludzi których będą mogli przekonać do siebie i zachęcić ich do współpracy. Mogą się z nimi przez czas nauki kontaktować, pokazywać im ścieżkę rozwoju kariery osobistej, mogą fundować stypendia, nagrody i to ułatwi im zdecydowanie poszukiwanie pracowników, a teraz ciągle słyszymy, że rynkiem pracy rządzą pracownicy, a nie pracodawcy, wylapanie młodych, zdolnych ludzi powinno być priorytetem dla firmy.

Badani nauczyciele pokazują wiele możliwości zachęcania pracodawców do współpracy, na co wskazują poniższe cytaty:

R: Tym, którzy nie współpracują wystarczy powiedzieć o tych korzyściach właśnie, jakie mogą z tego mieć, bo podejrzewam, że oni po prostu o tym nie wiedzą, bo jakby wiedzieli to są dla nich same plusy z takiej współpracy.



R: Nie zawsze pracodawcy wiedzą co w danej szkole się znajduje, jakie szkoła ma możliwości i zapraszać pracodawców do szkół, pokazywać, że możemy w tym zawodzie kształcić, że zawsze może być zawarta jakaś współpraca i chyba w ten sposób zachęcać bo jak ktoś czegoś nie widzi to ciężko go przekonać.

R: Takich projektów powinno być coraz więcej, pracodawcy chętnie do tego przystępują, bardzo chętnie otwierają swoje drzwi przed uczniami pracodawcy. To się zmieniło na plus aczkolwiek są nadal pracodawcy którzy są trochę archaiczni i nigdy nie za bardzo współpracowali z uczniami nie wierząc w ich możliwości. Konkursy, olimpiady, projekt „Pasja kluczem do sukcesu” z PUP gdzie uczniowie nagrywali filmiki dwuminutowe o sobie, o swoich pasjach, dlaczego wybrali taki zawód i czego oczekują kiedyś w przyszłości, co chcieliby robić w ramach tego zawodu i w kapitule konkursowej byli





pracodawcy i powiem szczerze że ta współpraca polegała też na tym, że po obejrzeniu konkretnych filmów, to było 20 uczniów z różnych szkół, to konkretni pracodawcy tak im się spodobały prezentacje uczniów które były przygotowane, że naprawdę składali gotowe oferty pracy. Tego typu konkursy w ramach konkretnej instytucji z nagrodami żeby ten uczeń miał coś za swoją pracę to jest też nowatorska i bardzo dobra forma.



Z perspektywy opiekunów praktyk wśród pomysłów na promocję szkolnictwa branżowego pojawiały się:

- Przedstawienie możliwości, opcji, jakie osiągnąć może uczeń wybierający dany zawód;
- Promocja kształcenia branżowego, wsparcie po stronie ministerstwa;
- Pokazywanie pozytywnych aspektów kształcenia zawodowego, pokazywani realnych stawek płacy, za wykonywanie pracy w danym zawodzie;
- W promocji kształcenia branżowego powinny brać udział szkoły podstawowe;
- Powinni pojawić się doradcy zawodowi, którzy pokazywaliby różne opcje kształcenia po szkole podstawowej;
- Zaangażować powinni się również sami pracodawcy w promowanie kształcenia zawodowego;
- Należy promować kształcenie branżowe poprzez pokazywanie dobrych praktyk, sukcesów, możliwości;





Ilustrując powyższe propozycje można zacytować poniższe wypowiedzi badanych:

R: Myślę, że należało by pokazać, że warto korzystać z takich form kształcenia, dlatego, że otrzymuje się konkretny zawód, w którym można pracować. To nie jest już ciężka fizyczna praca, bo fachowcy mają dziś doświadczenie, nowoczesne narzędzie i bardzo wiele się zmieniło. To należy uświadamiać.

R: Myślę, że trzeba to ukierunkowanie młodzieży, żeby zrozumieli, że fachowość będzie skutkować profitami, dobra pracą i trzeba zawalczyć o byt.

R: Myślę, że należy w szkołach podstawowych mówić o tym, że te warunki pracy teraz się bardzo poprawiły, że pracownik korzysta z nowoczesnych urządzeń,





że obecnie praca jest dużo bardziej ciekawa i zautomatyzowana a tym samym nie jest już tak ciężka. Należy przedstawiać te realne warunki pracy bo ludzie nie zdają sobie sprawy, jak te warunki bardzo się zmieniły.

Jeśli mowa o zachęcaniu samych pracodawców do współpracy, to zwracano uwagę na to, iż pracodawcy nie muszą być zachęceni w szczególny sposób, gdyż brak osób chętnych do pracy, powoduje, iż szukają oni wszelkich możliwości pozyskiwania pracowników. Tym samym szkoły zawodowe są dla nich szansą na pozyskanie takich osób.

R: Myślę, że problem leży w wyborach młodych ludzi i rodziców, może należało by podwyższyć kryteria przyjęć do szkół średnich, żeby słabsze osoby podejmowały naukę w szkołach branżowych. Jak będą chętne osoby do nauki to rzemieślnicy chętnie będą współpracować ze szkołami.





R: Myślę, że one nawet nie są potrzebne ponieważ pracodawcy chętnie przygotowują sobie przyszłych pracowników, raczej trzeba się skupić na promocji szkolnictwa branżowego, żeby uatrakcyjnić samo kształcenie i przekonać do tego młodych ludzi. Państwo powinno przeprowadzać promocję na szeroką skalę w całym kraju, żeby odbudować prestiż rzemiosła.

Wśród innych propozycji zachęt pojawia się wskazanie na dofinansowanie utworzenia stanowiska pracy, co mogłoby znacznie wzmocnić pracodawców w podejmowaniu wysiłku w zatrudnianiu nowych pracowników.



Projekt „Optymalizacja współpracy pomiędzy pracodawcami a szkołami branżowymi - identyfikacja barier i propozycje rekomendacji systemowych” realizowany przez Izbę Rzemieślniczą w Opolu



Rekomendacje
wypracowane w ramach projektu unijnego
„Optymalizacja współpracy pomiędzy pracodawcami a szkołami
branżowymi - identyfikacja barier i propozycje rekomendacji
systemowych”

Opole 2020



Projekt „Optymalizacja współpracy pomiędzy pracodawcami a szkołami branżowymi - identyfikacja barier i propozycje rekomendacji systemowych” realizowany przez Izbę Rzemieśniczą w Opolu



Rekomendacja I	
Rekomendacja	Zmniejszenie liczby zmian w prawie oświatowym w obszarze szkolnictwa branżowego. Określenie ostatecznych wersji podstaw programowych.
Obszar badawczy	Ocena jakości i aktualności szkolnictwa branżowego
Problem	<p>Wyniki badania jakościowego przeprowadzonego wśród nauczycieli i opiekunów praktyk wynika, że w ogólnej ocenie szkolnictwa zawodowego / branżowego w Polsce badani przedstawiciele nauczycieli szkół branżowych, nie mają jednoznacznego stanowiska, dotyczącego ogólnej oceny szkolnictwa branżowego w Polsce. Zdaniem wielu badanych nauczycieli, obecnie szkolnictwo branżowe jest na dobrym poziomie, a zmiany jakie zachodzą mają pozytywny wpływ na całość systemu.</p> <p>Pojawiają się jednak negatywne opinie dotyczące zbyt dużej częstości tych zmian. Zdaniem wielu badanych wielość zmian podstawy programowej w krótkim czasie, wpływa negatywnie na możliwość efektywnego nauczania zawodu.</p>



Adresaci	Ministerstwo Edukacji Narodowej
Działania	Opracowanie wersji podstaw programowych i wprowadzanie zmian w dłuższych okresach czasu.
Zakładane efekty	Zwiększenie efektywności nauczania zawodu. Lepsze przygotowanie do nauczania zawodu.
Zasięg	Cały kraj
Miejsce prezentacji rekomendacji	Rada Rynku Pracy, Rada Dialogu Społecznego



Projekt „Optymalizacja współpracy pomiędzy pracodawcami a szkołami branżowymi - identyfikacja barier i propozycje rekomendacji systemowych” realizowany przez Izbę Rzemieślniczą w Opolu



Rekomendacja II	
Rekomendacja	Poprawienie efektywności praktyk uczniowskich realizowanych podczas nauki w szkołach branżowych.
Obszar badawczy	Ocena jakości i aktualności szkolnictwa branżowego.
Problem	Pomimo pozytywnej ogólnej opinii szkolnictwa branżowego, pojawiają się negatywne opinie np. dotyczące współpracy z pracodawcami. Zdaniem wielu nauczycieli realizowane praktyki są nieefektywne. Uczniowie nie uczą się wielu miejscach zawodu, a często wykonują czynności z nim niezwiązane lub realizują je w bardzo ograniczonym stopniu. Element ten ma wpływ również na wyniki nauczania, a tym samym na wyniki np. egzaminu zawodowego.
Adresaci	Szkoły branżowe, pracodawcy
Działania	Wypracowanie modelu współpracy szkoły z pracodawcami w zakresie program praktyk i nadzoru ich realizacji.
Zakładane efekty	Zwiększenie efektywności praktyk uczniowskich.
Zasięg	Szkoły branżowe na terenie województwa opolskiego.



Projekt „Optymalizacja współpracy pomiędzy pracodawcami a szkołami branżowymi - identyfikacja barier i propozycje rekomendacji systemowych” realizowany przez Izbę Rzemieślniczą w Opolu



**Miejsce prezentacji
rekomendacji**

Wojewódzka Rada Rynku Pracy



Projekt „Optymalizacja współpracy pomiędzy pracodawcami a szkołami branżowymi - identyfikacja barier i propozycje rekomendacji systemowych” realizowany przez Izbę Rzemieśniczą w Opolu



Rekomendacja III	
Rekomendacja	Unowocześnienie bazy dydaktycznej szkół branżowych. Dostosowanie jej do warunków zbliżonych do tych funkcjonujących w przedsiębiorstwach.
Obszar badawczy	Ogólna kondycja współpracy pomiędzy firmami i szkołami branżowymi w województwie opolskim
Problem	W przeprowadzonych badaniach wskazano na potrzebę dysponowania przez szkoły branżowe odpowiednim, adekwatnym do tego występującego w rzeczywistym środowisku pracy sprzętem. W wielu szkołach, brakuje środków finansowych na modernizację, czy w ogóle wyposażenie bazy dydaktycznej, co negatywnie wpływa na poziom kształcenia w danej placówce.
Adresaci	Szkoły branżowe, Samorząd Województwa Opolskiego
Działania	Działania powinny zostać ukierunkowane na wprowadzenie do nowego Regionalnego Programu Operacyjnego dla Województwa Opolskiego zadania wspierającego szkoły branżowe w odpowiednim doposażeniu szkół



	branżowych.
Zakładane efekty	Zwiększenie poziomu kształcenia w szkołach branżowych. Unowocześnienie bazy dydaktycznej w szkołach.
Zasięg	Województwo opolskie
Miejsce prezentacji rekomendacji	Wojewódzka Rada Rynku Pracy



Projekt „Optymalizacja współpracy pomiędzy pracodawcami a szkołami branżowymi - identyfikacja barier i propozycje rekomendacji systemowych” realizowany przez Izbę Rzemieślniczą w Opolu



Rekomendacja IV	
Rekomendacja	Wprowadzenie do systemu szkolnictwa modelu motywowania nauczycieli przedmiotów zawodowych (dodatków lub innej formy dodatkowego wynagrodzenia) powiązanego np. z podnoszeniem kwalifikacji w danym obszarze zawodowym.
Obszar badawczy	Analiza możliwości zacieśnienia kształcenia kadr nauczających przedmioty branżowe.
Problem	Duży odpływ kadry ze szkół do przemysłu. Brak nowej kadry nauczającej przedmiotów zawodowych. Duża potrzeba w zakresie samokształcenia, która powodowana jest zmianą technologii. Bez tego elementu, nauczyciele nie są w stanie efektywnie wykonywać swojej pracy. W badaniach wskazano na duże obawy o odpowiednią liczbą kadry w przyszłości. W opinii nauczycieli wielu specjalistów - nauczycieli, będzie chętniej podejmowała zatrudnienie poza szkołą, gdyż wynagrodzenia jakie są oferowane, są znacznie niższe niż te na rynku, szczególnie w branżach takich jak mechatronika, mechanika, elektryka, grafika komputerowa.



Projekt „Optymalizacja współpracy pomiędzy pracodawcami a szkołami branżowymi - identyfikacja barier i propozycje rekomendacji systemowych” realizowany przez Izbę Rzemieślniczą w Opolu

Adresaci	Szkoły branżowe, samorządy.
Działania	Modyfikacja systemu wynagradzania nauczycieli przedmiotów zawodowych, możliwość wprowadzenia dodatkowych elementów wynagrodzenia pomagających utrzymać zatrudnienie wśród nauczycieli przedmiotów zawodowych.
Zakładane efekty	Zatrudnienie w szkołach nauczycieli posiadających odpowiednią wiedzę i kwalifikacje oraz podnoszących swoją wiedzę dotyczącą zmian w obszarze kształcenia zawodowego i dopasowania go rzeczywistych warunków w nowoczesnym środowisku pracy.
Zasięg	Województwo opolskie
Miejsce prezentacji rekomendacji	Powiatowe Rady Rynku Pracy



Projekt „Optymalizacja współpracy pomiędzy pracodawcami a szkołami branżowymi - identyfikacja barier i propozycje rekomendacji systemowych” realizowany przez Izbę Rzemieśniczą w Opolu



Rekomendacja V	
Rekomendacja	Tworzenie większej ilości klas patronackich.
Obszar badawczy	Czynniki jakie mogą ułatwić nawiązywanie współpracy.
Problem	Problem w tworzeniu klas patronackich polega na tym, że na takie rozwiązanie mogą sobie pozwolić wyłącznie duże firmy. W powiatach, w których nie ma takich przedsiębiorstw i funkcjonują głównie firmy małe i średnie, żadna z nich osobno nie pozwoli sobie na utrzymywanie, a później zatrudnienie u siebie wszystkich uczniów z klasy o konkretnym profilu. Duża liczba przedsiębiorców z sektora MŚP potrzebuje wykwalifikowanego pracownika - mechanika, spawacza, czy automatyka, ale nie koniecznie potrzebuje ich dziesięciu. Dlatego zwiększenie liczby przedsiębiorców mogłoby „zagospodarować” tych dziesięciu np. spawaczy, którzy ukończyli klasę nad którą w/w przedsiębiorcy sprawowali patronat.
Adresaci	Instytucje Rynku Pracy, pracodawcy, szkoły branżowe
Działania	Podjęcie rozmów z pracodawcami na terenie poszczególnych powiatów i wsparcie szkół



	w tworzeniu klas patronackich. Powiatowe inicjatywy w zakresie nawiązania współpracy.
Zakładane efekty	Zwiększenie ilości klas patronackich w szkołach branżowych
Zasięg	Województwo opolskie
Miejsce prezentacji rekomendacji	Powiatowe Rady Rynku Pracy, Wojewódzka Rada Dialogu Społecznego



Projekt „Optymalizacja współpracy pomiędzy pracodawcami a szkołami branżowymi - identyfikacja barier i propozycje rekomendacji systemowych” realizowany przez Izbę Rzemieślniczą w Opolu



Rekomendacja VI	
Rekomendacja	Zwiększenie ilości godzin praktyk uczniowskich.
Obszar badawczy	Czynniki jakie mogą ułatwić nawiązywanie współpracy.
Adresaci	Szkoły branżowe .
Problem	Badania wskazały na potrzebę zwiększenia liczby godzin praktyk uczniowskich. Nauczyciele wskazywali m.in. na to, że uczeń szkoły zawodowej na pewno wyniesie więcej z praktycznych zajęć urozmaiconych filmami edukacyjnymi, grami, symulacjami, scenkami aniżeli tylko z teorii. Szczególnie podkreślano rolę praktycznej nauki zawodu. Podczas prowadzonych badań niektórzy nauczyciele, wskazywali nawet wprost na potrzebę zwiększenia liczby godzin praktycznej nauki zawodu, względem teorii.
Działania	Weryfikacja możliwości i wprowadzenie dodatkowych godzin praktyk uczniowskich dla uczniów szkół branżowych. Możliwość wprowadzenia dodatkowych godzin w środowisku pracy.
Zakładane efekty	Zwiększenie skuteczności i efektywności nauczania w szkołach branżowych. Lepiej



Projekt „Optymalizacja współpracy pomiędzy pracodawcami a szkołami branżowymi - identyfikacja barier i propozycje rekomendacji systemowych” realizowany przez Izbę Rzemieślniczą w Opolu



	przygotowany do funkcjonowania na rynku pracy uczniów szkoły branżowej.
Zasięg	Województwo opolskie.
Miejsce prezentacji rekomendacji	Powiatowe Rady Rynku Pracy.



Projekt „Optymalizacja współpracy pomiędzy pracodawcami a szkołami branżowymi - identyfikacja barier i propozycje rekomendacji systemowych” realizowany przez Izbę Rzemieślniczą w Opolu



Rekomendacja VII	
Rekomendacja	Wykorzystanie potencjału Krajowego Funduszu Szkoleniowego we wspieraniu aktywności zawodowej osób młodych kończących szkoły branżowe.
Obszar badawczy	Czynniki, jakie mogą ułatwić nawiązywanie współpracy.
Adresaci	Instytucje rynku pracy, szkoły branżowe, pracodawcy, absolwenci.
Problem	W ramach Krajowego Funduszu Szkoleniowego istnieje możliwość finansowania kształcenia ustawicznego między innymi poprzez: finansowanie kursów i studiów podyplomowych, egzaminów umożliwiających uzyskanie dokumentów potwierdzających nabycie umiejętności, kwalifikacji lub uprawnień zawodowych, kosztów badań lekarskich i psychologicznych oraz kosztów ubezpieczenia od następstw nieszczęśliwych wypadków. Wysokość dofinansowania uzależniona jest od wielkości pracodawcy i tak przypadku mikroprzedsiębiorstw dofinansowanie wynosi 100% natomiast w pozostałych przypadkach przedsiębiorczy urząd może przyznać



	<p>dofinansowanie w wysokości 80%.</p> <p>Z uwagi na wysokość dofinansowania oraz szeroki zakres wspieranych form kształcenia, środki Krajowego Funduszu Szkoleniowego są formą bardzo popularną wśród pracodawców na terenie całego kraju. Niewielu pracodawców wykorzystuje to narzędzie do podnoszenia kwalifikacji nowych pracowników.</p>
Działania	Zachęcenie pracodawców do wykorzystania tego narzędzia do podnoszenia kwalifikacji nowych pracowników kończących szkoły branżowe.
Zakładane efekty	Lepiej wykształcona kadra dopasowana do potrzeb pracodawców.
Zasięg	Województwo opolskie.
Miejsce prezentacji rekomendacji	Wojewódzka Rada Rynku Pracy, Powiatowe Rady Rynku Pracy.





Rekomendacja VIII	
Rekomedacja	Podnoszenie kwalifikacji nauczycieli kształcenia zawodowego.
Obszar badawczy	Czynniki jakie mogą ułatwić nawiązywanie współpracy.
Problem	<p>Podczas badań podkreślana była potrzeba podnoszenia kwalifikacji nauczycieli przedmiotów zawodowych, od których zależy w głównej mierze jakość nauczania.</p> <p>Wskazano na możliwość poprawienia skuteczności kształcenia zawodowego poprzez podnoszenie kwalifikacji nauczycieli ale również poznanie trendów i nowinek w danej branży. Wskazano na konieczność przedyskutowania pojawiających się problemów ze wsparciem praktyków.</p> <p>W prowadzonych badaniach wskazano na brak bezpośredniego kontaktu nauczycieli przedmiotów zawodowych z pracodawcami w zakładach pracy.</p> <p>Jakość kształcenia w dużej mierze zależy od przygotowania nauczycieli, swoją wiedzę często popierają oni doświadczeniem. Wskazywano także na potrzebę weryfikacji nauczycieli w tym zakresie.</p>





Adresaci	Nauczyciele przedmiotów zawodowych, szkoły branżowe, pracodawcy.
Działania	Stworzenie Forum Wymiany Doświadczeń pracodawców z nauczycielami przedmiotów Zawodowych.
Zakładane efekty	Dopasowanie kwalifikacji i wiedzy nauczycieli do zmieniających się rzeczywistych warunków pracy i nowych technologii wdrażanych u pracodawców.
Zasięg	Województwo opolskie.
Miejsce prezentacji rekomendacji	Wojewódzka Rada Rynku Pracy.



Projekt „Optymalizacja współpracy pomiędzy pracodawcami a szkołami branżowymi - identyfikacja barier i propozycje rekomendacji systemowych” realizowany przez Izbę Rzemieślniczą w Opolu



Rekomendacja IX	
Rekomedacja	Podnoszenie kwalifikacji nauczycieli kształcenia zawodowego.
Obszar badawczy	Czynniki jakie mogą ułatwić nawiązywanie współpracy.
Problem	Podczas badań podkreślana była potrzeba podnoszenia kwalifikacji nauczycieli przedmiotów zawodowych, od których zależy w głównej mierze jakość nauczania przedmiotów zawodowych. Wskazano na możliwość poprawienia skuteczności kształcenia zawodowego poprzez podnoszenie kwalifikacji nauczycieli przedmiotów zawodowych. Wskazano na niewielką ilość szkoleń dla nauczycieli przedmiotów zawodowych. Wskazywano także na potrzebę weryfikacji nauczycieli w tym zakresie.
Adresaci	Nauczyciele przedmiotów zawodowych, szkoły branżowe.
Działania	Szkolenia dla nauczycieli przedmiotów zawodowych podnoszących wiedzę i kwalifikacje w danej dziedzinie kształcenia. Możliwość wykorzystania do wsparcia zewnętrznych źródeł finansowania – środków



Projekt „Optymalizacja współpracy pomiędzy pracodawcami a szkołami branżowymi - identyfikacja barier i propozycje rekomendacji systemowych” realizowany przez Izbę Rzemieślniczą w Opolu



	funduszy strukturalnych z nowej perspektywy finansowej.
Zakładane efekty	Podnoszenie kwalifikacji nauczycieli przedmiotów zawodowych. Dopasowanie kwalifikacji i wiedzy nauczycieli do zmieniających się rzeczywistych warunków pracy i nowych technologii wdrażanych u pracodawców.
Zasięg	Województwo opolskie.
Miejsce prezentacji rekomendacji	Powiatowa Rada Rynku Pracy.



Projekt „Optymalizacja współpracy pomiędzy pracodawcami a szkołami branżowymi - identyfikacja barier i propozycje rekomendacji systemowych” realizowany przez Izbę Rzemieśniczą w Opolu



Rekomendacja X	
Rekomedacja	Wysoka jakość programów nauczania przedmiotów zawodowych w szkołach branżowych.
Obszar badawczy	Ocena jakości i aktualności szkolnictwa branżowego.
Problem	Różnice w opracowywanych na poziomie szkół programach nauczania. Nauczyciele w przypadku programów nauczania, wielu przypadkach tworzą je samodzielnie. Zdarzają się sytuacje, w których opracowane dokumenty nie obejmują np. całości zagadnień, które później pojawiają się na egzaminach zawodowych. Należałoby ujednoczyć te elementy, tak aby uczniowie mieli możliwość odpowiedniego przygotowania. Wypracowane rozwiązania powinny zmierzać w kierunku wypracowania szablonów lub dostępnych powszechnie programów nauczania zawierających wszystkie niezbędne elementy wymagane później podczas egzaminów.
Adresaci	Szkoły branżowe.
Działania	Podjęcie działań zmierzających do ujednoczenia programów nauczania





	w sposób, w którym program nauczania zawierały będą całość zagadnień dotyczących danego przedmiotu. Konieczność weryfikacji czy program nauczania zawierają wszystkie elementy będące później podstawą na egzaminie zawodowym.
Zakładane efekty	Wyższa jakość nauczania w szkołach branżowych.
Zasięg	Województwo opolskie.
Miejsce prezentacji rekomendacji	Powiatowa Rada Rynku Pracy.





Rekomendacja XI	
Rekomedacja	Wysoka jakość programów nauczania przedmiotów zawodowych w szkołach branżowych.
Obszar badawczy	Ocena jakości i aktualności szkolnictwa branżowego.
Problem	Niewielkie wykorzystanie współpracy z praktykami (pracodawcami) przy przygotowaniu programów nauczania. Nauczyciele w przypadku programów nauczania w wielu przypadkach tworzą je samodzielnie bez współpracy z pracodawcami. Teoria czasem mija się z praktyką i pracami wykonywanymi przez młodych pracowników. Należałoby w większym stopniu wykorzystać w tworzeniu programów nauczania wykorzystać doświadczenia praktyków, tak aby uczniowie byli lepiej przygotowani do wejścia na rynek pracy. Szczególnie podkreślana jest obecnie rola współpracy szkół z pracodawcami, co pozytywnie wpływa na jakość nauczania przedmiotów zawodowych.
Adresaci	Szkoły branżowe.



Projekt „Optymalizacja współpracy pomiędzy pracodawcami a szkołami branżowymi - identyfikacja barier i propozycje rekomendacji systemowych” realizowany przez Izbę Rzemieślniczą w Opolu

Działania	Podjęcie działań zmierzających do ujednolicenia programów nauczania w sposób, w którym program nauczania zawierały będą całość zagadnień dotyczących danego przedmiotu. Wypracowane rozwiązania powinny zmierzać w kierunku wypracowania szablonów lub dostępnych powszechnie programów nauczania zawierających wszystkie niezbędne elementy wymagane później podczas egzaminów oraz zawierających aktualne rozwiązania i trendy w danej branży.
Zakładane efekty	Wyższa jakość nauczania w szkołach branżowych.
Zasięg	Województwo opolskie.
Miejsce prezentacji rekomendacji	Powiatowa Rada Rynku Pracy.



Rekomendacja XII	
Rekomedacja	Tworzenie pozytywnego wizerunku szkolnictwa branżowego.
Obszar badawczy	Zapotrzebowanie na pracowników wykształconych branżowo.
Problem	W prowadzonych na potrzeby projektu badaniach wskazano, na zagrożenie dla szkół branżowych, które wynika z nieodpowiednio stosowanych komunikatów na temat jakości kształcenia w tego typu szkołach oraz możliwości jakie daje wykształcenie zawodowe. Należałoby wzmocnić ten obszar, aby kształcenie branżowe w komunikatach społecznych miało pozytywny odbiór. Jak wskazał jeden z badanych - Problem jest taki, że absolwent szkoły podstawowej chciałby być logistyką, informatykiem. Mało osób chce iść do szkoły branżowej bo nie cieszą się estymą. Uczniowie nie widzą szansy w tym, że nauczą się zawodu i będą artystami w swoim zawodzie. Szkoła branżowa postrzegana jest jako ta gorsza.
Adresaci	Szkoły branżowe, samorządy
Działania	Opracowanie i wdrożenie kampanii



Projekt „Optymalizacja współpracy pomiędzy pracodawcami a szkołami branżowymi - identyfikacja barier i propozycje rekomendacji systemowych” realizowany przez Izbę Rzemieślniczą w Opolu

	uświadamiającej oraz wskazującej pozytywne elementy związane z podjęciem nauki w szkołach branżowych. Stworzenie modelu kampanii profilowanych do szkół, które będą mogły być wykorzystywane przez poszczególne JST na jej terenie.
Zakładane efekty	Bardziej pozytywne postrzeganie wykształcenia zawodowego.
Zasięg	Ogólnokrajowy.
Miejsce prezentacji rekomendacji	Rada Dialogu Społecznego.





Rekomendacja XIII	
Rekomedacja	Możliwość tworzenia mniejszych klas w danym zawodzie w szkołach branżowych.
Obszar badawczy	Zapotrzebowanie na pracowników wykształconych branżowo.
Problem	Wielokrotnie poruszaną kwestią był problem z tworzeniem nowych kierunków nauczania w poszczególnych szkołach ze względu na niewystarczającą liczbę uczniów chętnych do podjęcia nauki w danym zawodzie. Nawet w sytuacji gdy na rynku występuje zapotrzebowanie na konkretnych pracowników. Szkoły specjalizują się w jakiejś dziedzinie, w konkretnych zawodach, a nie potrafią rozwinąć swojej oferty bo ciężko zdobyć w obecnym czasie klasę uczniów w jakimś zawodzie żeby ona liczyła 30 osób. Problem dotyczy otwierania kierunków tam, gdzie jest duży nabór uczniów, a gdzie nabór jest niewystarczający to nie tworzy się kierunku ze względów ekonomicznych. Ogranicza to możliwość kształcenia szerszej gamy zawodów. Może to powodować sytuację w której uczniowie po szkole nie znajdują pracy, bo skończy się podaż



	na daną specjalizację na poziomie lokalnego czy regionalnego rynku pracy.
Adresaci	Szkoły branżowe, samorządy.
Działania	Wypracowanie mechanizmów kompensujących brak efektywności ekonomicznej tworzenia mniejszych kierunków. Zachęcenie szkół do przygotowania propozycji rozwiązań w tym zakresie i możliwości tworzenia mniejszych oddziałów w szkołach.
Zakładane efekty	Zwiększenie szans młodzieży na rynku pracy. Poszerzenie gamy kierunków kształcenia.
Zasięg	Województwo opolskie.
Miejsce prezentacji rekomendacji	Rada Rynku Pracy.



Projekt „Optymalizacja współpracy pomiędzy pracodawcami a szkołami branżowymi - identyfikacja barier i propozycje rekomendacji systemowych” realizowany przez Izbę Rzemieślniczą w Opolu



Rekomendacja XIV	
Rekomedacja	Rozwinięcie współpracy pomiędzy szkołami branżowymi a przedsiębiorcami.
Obszar badawczy	Przyczyny ograniczające współpracę.
Problem	Podczas prowadzonych badań wskazano, iż liczba przedsiębiorców z którymi współpracują szkoły waha się od 30 do nawet 140 w zależności od placówki i liczby zawodów, w której kształci. Jednocześnie nie ma jednego głównego kanału pozyskiwania pracodawców do współpracy. Wskazywano na różne drogi pozyskania pracodawców do współpracy. Często sami uczniowie wprowadzają nowych przedsiębiorców do współpracy, poprzez to, że proponują, iż w takim zakładzie chcą odbywać praktyki. Czasami to sami przedsiębiorcy zgłaszają się do współpracy. Zdarza się także, iż współpraca nawiązana jest dzięki pomocy podmiotu trzeciego np. dzięki cechowi rzemiosła.
Adresaci	Szkoły branżowe, Izba Rzemieślnicza, cechy rzemieślnicze, samorządy.
Działania	Nawiązanie szerszej współpracy szkół z Izbą Rzemieślniczą i cechami rzemiosł różnych



Projekt „Optymalizacja współpracy pomiędzy pracodawcami a szkołami branżowymi - identyfikacja barier i propozycje rekomendacji systemowych” realizowany przez Izbę Rzemieślniczą w Opolu

	w celu rozwinięcia sieci kontaktów z pracodawcami. Powołanie grupy w skład której wchodziłyby przedstawiciele Izby Rzemieśniczej, cechów i szkół branżowych w celu wypracowania ścieżek współpracy pomiędzy pracodawcami będącymi przedstawicielami rzemiosła a szkołami branżowymi. Wspólne wypracowanie modelu współpracy, wymiana informacji o potrzebach obydwu stron w zakresie kształcenia branżowego czy zapotrzebowania na uczniów danej specjalizacji.
Zakładane efekty	Zwiększenie liczby pracodawców współpracujących z poszczególnymi szkołami branżowymi. Zwiększenie jakości kształcenia zawodowego poprzez zwiększenie możliwości praktycznej nauki zawodu.
Zasięg	Województwo opolskie.
Miejsce prezentacji rekomendacji	Wojewódzka Rada Rynku Pracy, Wojewódzka Rada Dialogu Społecznego.





Rekomendacja XV	
Rekomedacja	Zwiększenie przepływu informacji pomiędzy pracodawcami a szkołami branżowymi.
Obszar badawczy	Przyczyny ograniczające współpracę.
Problem	Wielokrotnie podczas badań wskazywano na słaby przepływ informacji pomiędzy szkołami branżowymi a pracodawcami. Wskazywano na niewystarczający czasem poziom zaangażowania pracodawcy oraz opiekuna praktycznej nauki zawodowej w kontakt ze szkołą. Często nie występuje w tym obszarze wymiana informacji na temat ucznia, jego postępów i umiejętności. W opinii nauczycieli zdarzają się też sytuacje, w których pracodawcy nie są zaznajomieni z programem nauczania danego zawodu, tym samym nie realizują programu praktyk w taki sposób, aby odpowiednio przygotować ucznia do egzaminów.
Adresaci	Szkoły branżowe, pracodawcy.
Działania	Wypracowanie modelu wymiany informacji pomiędzy szkołami branżowymi a pracodawcami, szczególnie w zakresie raportowania o postępach w zakresie praktycznej nauki zawodu i nabywanych





	umiejętnościach. Model powinien zawierać także rozwiązania gwarantujące zwiększenie świadomości pracodawców w zakresie programów nauczania i minimalnych wymagań wobec zakresu praktyki i nabywanej podczas praktyki umiejętności.
Zakładane efekty	Zwiększenie jakości kształcenia zawodowego poprzez zwiększenie efektywności praktyk.
Zasięg	Województwo opolskie.
Miejsce prezentacji rekomendacji	Powiatowa Rada Rynku Pracy.





Rekomendacja XVI	
Rekomedacja	Zwiększenie wiedzy w zakresie warunków nauki oraz podejścia do nauki ucznia z niepełnosprawnością w szkołach branżowych.
Obszar badawczy	Ograniczenia w prowadzeniu nauczania branżowego osób niepełnosprawnych.
Problem	Wyniki badań wskazują na istnienie niezdiagnozowanego do końca problem dotyczącego nauczania w szkołach branżowych uczniów z niepełnosprawnością. Np w zakresie oceny poszczególnych elementów świadczących o jakości i sposobie nauczania w placówce tylko 55% badanych wskazało, iż od wszystkich uczniów, bez względu na to czy są niepełnosprawni czy nie, wymaga się tego samego. Podobnie w zakresie oceny poszczególnych elementów świadczących o jakości i sposobie realizacji praktyk u pracodawcy gdzie tylko 58% badanych wskazało, że od wszystkich pracowników, bez względu na to czy są / byli niepełnosprawni czy nie, wymaga(ł) się tego samego. Tak niskie oceny wskazują, że w obszarach tych istnieją nie do końca



	precyzyjnie zdefiniowane bariery lub funkcjonujące stereotypy. Ich weryfikacja pozwoli na polepszenie oferty kształcenia i lepsze przygotowanie szkół branżowych do nauczania uczniów z niepełnosprawnościami.
Adresaci	Szkoły branżowe.
Działania	Przeprowadzenie bardziej szczegółowych badań dotyczących barier i stereotypów funkcjonujących wśród uczniów (a być może także nauczycieli i pracodawców) w zakresie nauczania zawodu przez osoby z niepełnosprawnościami.
Zakładane efekty	Zwiększenie wiedzy w obszarze nauki ucznia z niepełnosprawnością oraz odpowiednie przygotowanie szkół do podjęcia nauki z takim uczniem.
Zasięg	Województwo opolskie.
Miejsce prezentacji rekomendacji	Wojewódzka Rada Dialogu Społecznego.





Rekomendacja XVII	
Rekomedacja	Zwiększenie wiedzy i kompetencji uczniów w zakresie wejścia i poruszania się po rynku pracy po zakończeniu nauki zawodu.
Obszar badawczy	Ocena jakości i aktualności szkolnictwa branżowego.
Problem	Szkoła w ramach swojej funkcji nie przygotowuje w szerokim zakresie uczniów na moment ich wejścia na rynek pracy. Osoby młode nie mają zatem często nawet podstawowej wiedzy o rynku pracy, a tym bardziej o możliwościach uzyskania jakiegokolwiek wsparcia, nie wspominając o problematyce planowania kariery zawodowej. Brak rozeznania osób młodych powodować może nie do końca przemyślany wybór ścieżki rozwoju zawodowego. Odpowiednio wczesne diagnozowanie potencjału i pokazanie możliwości rozwoju zawodowego może mieć przełożenie na większe zainteresowanie uczniów szkołami branżowymi. Jak najszersze zaangażowanie Instytucji Rynku Pracy w diagnozowanie i upowszechnianie wiedzy o potencjale i możliwościach po różnych kierunkach



Projekt „Optymalizacja współpracy pomiędzy pracodawcami a szkołami branżowymi - identyfikacja barier i propozycje rekomendacji systemowych” realizowany przez Izbę Rzemieślniczą w Opolu

	kształcenia może zwiększyć wśród osób młodych chęć kontynuowania nauki w szkołach branżowych na terenie województwa opolskiego. Nie do przecenienia jest wskazywana w badaniach rola rzemiosła w celu kształtowania odpowiednich postaw oraz przekazywania wiedzy w zakresie różnych zawodów.
Adresaci	Szkoły podstawowe, szkoły branżowe, izby rzemieślnicze, cechy rzemiosła
Działania	Promocja w szkołach podstawowych realizowana przez szkoły i pracodawców, oprowadzanie po szkołach branżowych w połączeniu z zakładami pracy, pokazywanie możliwości jakie daje takie wykształcenie, dla dzieci i rodziców. Wykorzystanie potencjału Izby Rzemieślniczej do promowania szkolnictwa branżowego oraz możliwości jakie daje nauka zawodu oraz możliwości rozwoju poprzez uzyskanie tytułu) czeladniczych i mistrzowskich w danym zawodzie.
Zakładane efekty	Zwiększenie liczby uczniów w szkołach branżowych. Zwiększenie świadomości i tworzenie pozytywnego wizerunku szkolnictwa branżowego.





Zasięg	Województwo opolskie
Miejsce prezentacji rekomendacji	Powiatowa Rada Rynku Pracy.



Projekt „Optymalizacja współpracy pomiędzy pracodawcami a szkołami branżowymi - identyfikacja barier i propozycje rekomendacji systemowych” realizowany przez Izbę Rzemieślniczą w Opolu

Informacje o projekcie oraz stanowiska i rekomendacje skierowane do zaprezentowania na posiedzeniu Rady Dialogu Społecznego

Uzasadnienie realizacji projektu

Jednym z głównych czynników wpływających na tworzenie wysokiej jakości oferty edukacyjnej szkół zawodowych jest **współpraca szkół z pracodawcami i instytucjami rynku pracy**. Jednocześnie stanowi ona jedno z głównych wyzwań dla organizatorów i realizatorów kształcenia zawodowego, w którym najistotniejszym segmentem, w kontekście potrzeb rynku pracy, jest praktyczna nauka. Najlepiej jeśli umiejętności praktyczne i kompetencje zawodowe są kształtowane bezpośrednio u pracodawcy w naturalnych warunkach pracy.

Nie pozostawia wątpliwości jak istotne korzyści dla wszystkich stron płyną ze współpracy szkół prowadzących kształcenie zawodowe z otoczeniem w obszarze realizacji przygotowania zawodowego, staży oraz praktycznej nauki zawodu organizowanych u pracodawców, jak i włączenia pracodawców w system identyfikacji potrzeb kwalifikacyjno – zawodowych na rynku pracy oraz innych działań zmierzających do ściślejszej współpracy obu stron.





W ostatnich latach **nastąpiła niewątpliwie, pozytywna zmiana w jakości szkolnictwa zawodowego do czego przyczyniła się realizacja** różnych projektów finansowanych ze środków m.in. funduszy UE. Proces ten nie był jednak równomierny we wszystkich obszarach. Najszybciej postępował w zakresie doposażenia jednostek systemu oświaty w nowocześniejszy sprzęt, nowe programy kształcenia, a także doskonalenia i podnoszenia kwalifikacji kadry szkół.

Z pewnością procesy pozytywnych oddziaływań na poprawę jakości kształcenia zawodowego postępowałyby znacznie sprawniej i szybciej, gdyby więcej zaangażowania i działań poświęcono problematyce wypracowania skutecznych mechanizmów rozwijających współpracę szkół z pracodawcami. Szczególnie pracodawcy sygnalizują, iż ciągle mają niewielki wpływ na dopasowywanie programów, aby absolwenci szkół byli wyposażeni w umiejętności i kompetencje oczekiwane przez pracodawców i poszukiwane na rynku pracy.

Izba Rzemieślnicza w Opolu jako regionalna, organizacja zrzeszająca dużą grupę pracodawców, współpracująca ze szkołami branżowymi - widząc **konieczność działań zamierzających do zaktualizowania wiedzy i zdiagnozowania pojawiających się problemów** w zakresie współpracy między pracodawcami a szkołami - podjęła się i zrealizowała projekt



Projekt „Optymalizacja współpracy pomiędzy pracodawcami a szkołami branżowymi - identyfikacja barier i propozycje rekomendacji systemowych” realizowany przez Izbę Rzemieślniczą w Opolu

wdrożeniowy Programu Operacyjnego Wiedza Edukacja Rozwój „Optymalizacja współpracy pomiędzy pracodawcami a szkołami branżowymi – identyfikacja barier i propozycje rekomendacji systemowych”.

W ramach przeprowadzonych działań i dyskusji podczas spotkań z przedstawicielami szkół branżowych i pracodawców Izba Rzemieślnicza dostrzegła, że **współpraca obu stron wciąż bywa incydentalna, doraźna i niezorganizowana**. Stwierdzono, że należy dążyć do eliminacji wskazanych poniżej bariery i zmierzać do tego, aby współpraca ta miała charakter strategiczny, regularny, długofalowy, celowy i nieprzypadkowy.

Istotne potwierdzone bariery po stronie pracodawców to:

- niska świadomość na temat długofalowych korzyści dla pracodawców-rzemieślników, płynących z udziału w procesie kształtowania kompetencji w przedsiębiorstwie,
- zbyt mała wiedza na temat korzyści ze współpracy ze szkołami prowadzącymi kształcenie zawodowe,
- brak wypracowanych wzorców udziału przedsiębiorstw w dyskusji nt. korelacji kształcenia zawodowego a potrzeb rynku pracy,
- problemy z nadążaniem za zbyt częstymi i złożonymi zmianami przepisów regulujących kształcenie zawodowe.





Z drugiej strony **bariery dotyczą także samych szkół**. Należą do nich:

- zbyt mała wiedza na temat prawnych aspektów związanych z organizacją praktycznej nauki u pracodawców,
- dążenie do organizacji praktycznej nauki zawodu w warunkach symulowanych (warsztaty, centra szkoleniowe),
- zbyt mała wiedza na temat korzyści współpracy z organizacjami pracodawców,
- problemy z nadążaniem za zbyt częstymi i złożonymi zmianami przepisów regulujących kształcenie zawodowe.



Rekomendacje

Przeprowadzone w trakcie realizacji unijnego projektu wdrożeniowego Programu Operacyjnego Wiedza Edukacja Rozwój „Optymalizacja współpracy pomiędzy pracodawcami a szkołami branżowymi – identyfikacja barier i propozycje rekomendacji systemowych” badania, w których udział wzięło 290 uczniów, 90 nauczycieli oraz opiekunów instruktorów praktycznej nauki zawodu pozwoliły ekspertom przygotować raporty z badań oraz stanowiska i rekomendacje mające na celu m.in. zwiększenie wpływu pracodawców na kształt programów nauczania i dostosowanie go do potrzeb rynku pracy oraz na ich szerszą współpracę ze szkołami. W ramach projektu przygotowano 17 stanowisk zawierających rekomendacje w zakresie polityki rynku pracy i dostosowania do jego potrzeb systemów edukacji i szkolenia. Ważnym wskaźnikiem projektu jest konieczność zaprezentowania zgodnie ze strategią wykorzystania rekomendacji podczas posiedzeń Instytucji Dialogu Społecznego. Wg opracowanej strategii poniższe dwa stanowiska zawierające rekomendacje dedykujemy na posiedzenie Rady Dialogu Społecznego.



Projekt „Optymalizacja współpracy pomiędzy pracodawcami a szkołami branżowymi - identyfikacja barier i propozycje rekomendacji systemowych” realizowany przez Izbę Rzemieślniczą w Opolu



Stanowisko nr 1

Podczas badań dot. oceny jakości i aktualności szkolnictwa branżowego wykonywanych w ramach unijnego projektu wdrożeniowego Programu Operacyjnego Wiedza Edukacja Rozwój „Optymalizacja współpracy pomiędzy pracodawcami a szkołami branżowymi – identyfikacja barier i propozycje rekomendacji systemowych, którego realizatorem jest Izba Rzemieślnicza w Opolu, pojawiły się negatywne opinie wśród nauczycieli i opiekunów praktyk dotyczące zbyt dużej ilości zmian w prawie regulującym kształcenie branżowe. W ocenie badanych nauczycieli, instruktorów praktycznej nauki zawodu i uczniów częstotliwość zmian m.in. podstawy programowej w krótkim czasie, wpływa negatywnie na możliwość efektywnego nauczania zawodu, bowiem permanentnie koncentracja uwagi dotyczy poznawania zmian, a nie ocenie i wprowadzaniu modyfikacji prowadzących do poprawy jakości kształcenia zawodowego.



Projekt „Optymalizacja współpracy pomiędzy pracodawcami a szkołami branżowymi - identyfikacja barier i propozycje rekomendacji systemowych” realizowany przez Izbę Rzemieślniczą w Opolu

REKOMENDACJA

Mając na uwadze dążenie do zwiększenia efektywności kształcenia zawodowego i lepszego przygotowanie absolwenta do potrzeb rynku pracy rekomenduje się:

1. Zwiększenie koncentracji działań na sprawdzanie i ocenę skuteczności wypracowanych rozwiązań prawnych i organizacyjnych, związanych z organizacją i realizacją kształcenia zawodowego. W miejsce częstych, gruntownych zmian przepisów oświatowych uaktywnić działania w zakresie oceny i modyfikacji przyjętych rozwiązań.
2. Odejście od formuły ustalania nowych podstaw programowych, w krótkich odstępach czasu na rzecz ich modyfikacji pod kątem wniosków zgłaszanych przez pracodawców.
3. W zdecydowanie większym zakresie wykorzystać prawny i organizacyjny potencjał organizacji pracodawców, które w wielu przypadkach z powodzeniem są naturalnymi partnerami we współpracy ze szkołami. Ma to szczególne znaczenie w odniesieniu do przedsiębiorców i pracodawców zatrudniających do kilku osób. W takich przypadkach rozproszenie pracodawców realizujących praktyczną





naukę zawodu jest tak duże, że szkoła nie jest w stanie skutecznie z nimi współpracować.

4. Niezbędne jest podjęcie działań informacyjnych i promocyjnych w środowisku dzieci i ich rodziców oraz szkół prowadzących kształcenie branżowe na temat istotnych zalet dualnej nauki zawodu tj. nauka z szkole i nauka praktyczna u pracodawcy na podstawie umowy o pracę na czas nieokreślony.

Adresat rekomendacji: Ministerstwo Edukacji Narodowej.



Projekt „Optymalizacja współpracy pomiędzy pracodawcami a szkołami branżowymi - identyfikacja barier i propozycje rekomendacji systemowych” realizowany przez Izbę Rzemieślniczą w Opolu

Stanowisko nr 2

Podczas badań dot. oceny jakości i aktualności szkolnictwa branżowego wykonywanych w ramach unijnego projektu wdrożeniowego Programu Operacyjnego Wiedza Edukacja Rozwój „Optymalizacja współpracy pomiędzy pracodawcami a szkołami branżowymi – identyfikacja barier i propozycje rekomendacji systemowych, którego realizatorem jest Izba Rzemieślnicza w Opolu, zwrócono uwagę na zjawisko obniżania pozycji i rangi szkół prowadzących kształcenie zawodowe. Pomimo eksponowania zalet szkół zawodowych, w czasie wdrażania zmian przepisów oświatowych, nie udało się odmienić negatywnego społecznego odbioru szkół zawodowych, nazwanych po reformie szkołami branżowymi. Wynika to z treści komunikatów i informacji kierowanych do rodziców i uczniów na temat kształcenia zawodowego, przed którym ciągle stawiane szkoły ogólne nie pokazując obiektywnie możliwości dalszego rozwoju zawodowego.

W tej sytuacji konieczne są działania, które wpłyną na tworzenie pozytywnego wizerunku szkoły prowadzącej kształcenie zawodowe – szkoły branżowej.





REKOMENDACJA

Rekomenduje się:

1. Wdrożenie w procesie szkolenia i doskonalenia doradców zawodowych większego nacisku na kwestie dotyczące dokonywania wyboru typu szkoły pozwalającego na rozwijanie indywidualnych uzdolnień i potencjału.
2. Odejście od oceny efektów działalności szkół podstawowych dokonywanych na podstawie liczby absolwentów, którzy wybrali kształcenie w szkole z maturą. W ten nieuzasadniony sposób motywuje się do zachęcania uczniów do wyboru szkoły z maturą, a nie szkoły z fachem zawodem oraz otwartymi możliwościami dalszej edukacji i rozwoju kariery.
3. Dokonanie weryfikacji i modyfikacji systemu zgłoszeń uczniów do szkół ponad podstawowych. Narzędzie wykorzystywane przez szkoły do prowadzenia naboru do szkół ponadpodstawowych nie sprzyja wyborowi nauki zawodu lecz typu szkoły.

Adresat rekomendacji: Ministerstwo Edukacji Narodowej, samorzady, szkoły branżowe.



Projekt „Optymalizacja współpracy pomiędzy pracodawcami a szkołami branżowymi - identyfikacja barier i propozycje rekomendacji systemowych” realizowany przez Izbę Rzemieślniczą w Opolu

Możliwe działania: Opracowanie i wdrożenie kampanii uświadamiającej oraz wskazującej pozytywne element związane z podjęciem nauki w szkołach branżowych. Stworzenie modelu kampanii profilowanych do szkół, które będą mogły być wykorzystywane przez poszczególne JST na jej terenie.



Projekt „Optymalizacja współpracy pomiędzy pracodawcami a szkołami branżowymi - identyfikacja barier i propozycje rekomendacji systemowych” realizowany przez Izbę Rzemieślnicza w Opolu



Stanowiska i rekomendacje skierowane do zaprezentowania na posiedzeniu Rady Rynku Pracy



Projekt „Optimalizacja współpracy pomiędzy pracodawcami a szkołami branżowymi - identyfikacja barier i propozycje rekomendacji systemowych” realizowany przez Izbę Rzemieślniczą w Opolu

Stanowisko nr 1

Podczas badań dot. oceny jakości i aktualności szkolnictwa branżowego wykonywanych w ramach unijnego projektu wdrożeniowego Programu Operacyjnego Wiedza Edukacja Rozwój „Optymalizacja współpracy pomiędzy pracodawcami a szkołami branżowymi – identyfikacja barier i propozycje rekomendacji systemowych, którego realizatorem jest Izba Rzemieślnicza w Opolu, pojawiły się negatywne opinie wśród nauczycieli i opiekunów praktyk dotyczące zbyt dużej ilości zmian w prawie regulującym kształcenie branżowe. Zdaniem wielu badanych wielość zmian podstawy programowej w krótkim czasie, wpływa negatywnie na możliwość efektywnego nauczania zawodu.



Projekt „Optymalizacja współpracy pomiędzy pracodawcami a szkołami branżowymi - identyfikacja barier i propozycje rekomendacji systemowych” realizowany przez Izbę Rzemieślniczą w Opolu



REKOMENDACJA

Mając na uwadze dążenie do zwiększenia efektywności nauczania zawodu i lepsze przygotowanie ucznia do potrzeb rynku pracy rekomenduje się:

1. Zmniejszenie liczby zmian w prawie oświatowym w obszarze szkolnictwa branżowego.
2. Określenie ostatecznych wersji podstaw programowych.

Adresat rekomendacji: Ministerstwo Edukacji Narodowej.



Projekt „Optymalizacja współpracy pomiędzy pracodawcami a szkołami branżowymi - identyfikacja barier i propozycje rekomendacji systemowych” realizowany przez Izbę Rzemieślniczą w Opolu

Stanowisko nr 2

Podczas badań dot. oceny jakości i aktualności szkolnictwa branżowego wykonywanych w ramach unijnego projektu wdrożeniowego Programu Operacyjnego Wiedza Edukacja Rozwój „Optymalizacja współpracy pomiędzy pracodawcami a szkołami branżowymi – identyfikacja barier i propozycje rekomendacji systemowych, którego realizatorem jest Izba Rzemieślnicza w Opolu, wielokrotnie poruszaną kwestią był problem z tworzeniem nowych kierunków nauczania w poszczególnych szkołach ze względu na niewystarczającą liczbę uczniów chętnych do podjęcia nauki w danym zawodzie, nawet w sytuacji gdy na rynku występuje zapotrzebowanie na konkretnych pracowników. Szkoły specjalizują się w jakiejś dziedzinie, w konkretnych zawodach, a nie potrafią rozwinąć swojej oferty bo ciężko zdobyć w obecnym czasie klasę uczniów w jakimś zawodzie żeby ona liczyła 30 osób. Problem dotyczy otwierania kierunków tam, gdzie jest duży nabór uczniów, a gdzie nabór jest niewystarczający to nie tworzy się kierunku ze względów ekonomicznych. Ogranicza to możliwość kształcenia szerszej gamy zawodów. Może to powodować sytuację w której uczniowie po szkole nie znajdą pracy, bo skończy się podaż na daną specjalizację na poziomie lokalnego czy regionalnego rynku pracy.





REKOMENDACJA

Rekomenduje się umożliwienie tworzenia mniejszych klas w danym zawodzie w szkołach branżowych.

Adresat rekomendacji: szkoły branżowe, samorządy

Działania: Wypracowanie mechanizmów kompensujących brak efektywności ekonomicznej tworzenia mniejszych kierunków. Zachęcenie szkół do przygotowania propozycji rozwiązań w tym zakresie i możliwości tworzenia mniejszych oddziałów w szkołach.



Projekt „Optymalizacja współpracy pomiędzy pracodawcami a szkołami branżowymi - identyfikacja barier i propozycje rekomendacji systemowych” realizowany przez Izbę Rzemieślniczą w Opolu



**Informacje o projekcie oraz stanowiska i rekomendacje
skierowane do zaprezentowania na posiedzeniu
Wojewódzkiej Rady Rynku Pracy
w Opolu**



Projekt „Optymalizacja współpracy pomiędzy pracodawcami a szkołami branżowymi - identyfikacja barier i propozycje rekomendacji systemowych” realizowany przez Izbę Rzemieśniczą w Opolu



Stanowisko nr 1

Podczas badań dot. oceny jakości i aktualności szkolnictwa branżowego wykonywanych w ramach unijnego projektu wdrożeniowego Programu Operacyjnego Wiedza Edukacja Rozwój „Optymalizacja współpracy pomiędzy pracodawcami a szkołami branżowymi – identyfikacja barier i propozycje rekomendacji systemowych, którego realizatorem jest Izba Rzemieślnicza w Opolu, pomimo pozytywnej ogólnej opinii szkolnictwa branżowego, pojawiły się negatywne opinie np. dotyczące współpracy z pracodawcami. Zdaniem części nauczycieli realizowane praktyki są nieefektywne. Uczniowie praktyki realizują w bardzo ograniczonym stopniu. Element ten ma wpływ również na wyniki nauczania, a tym samym na wyniki np. egzaminu zawodowego.



Projekt „Optymalizacja współpracy pomiędzy pracodawcami a szkołami branżowymi - identyfikacja barier i propozycje rekomendacji systemowych” realizowany przez Izbę Rzemieślniczą w Opolu

REKOMENDACJA

Mając na uwadze dążenie do zwiększenia efektywności nauczania zawodu i lepsze przygotowanie praktyczne ucznia do potrzeb rynku pracy rekomenduje się poprawę efektywności praktyk uczniowskich realizowanych podczas nauki w szkołach branżowych.

Adresat rekomendacji: szkoły branżowe, pracodawcy.

Działania: Wypracowanie modelu współpracy szkoły z pracodawcami w zakresie program praktyk I nadzoru ich realizacji.



Projekt „Optymalizacja współpracy pomiędzy pracodawcami a szkołami branżowymi - identyfikacja barier i propozycje rekomendacji systemowych” realizowany przez Izbę Rzemieślniczą w Opolu



Stanowisko nr 2

Podczas badań dot. oceny jakości i aktualności szkolnictwa branżowego wykonywanych w ramach unijnego projektu wdrożeniowego Programu Operacyjnego Wiedza Edukacja Rozwój „Optymalizacja współpracy pomiędzy pracodawcami a szkołami branżowymi – identyfikacja barier i propozycje rekomendacji systemowych, którego realizatorem jest Izba Rzemieślnicza w Opolu, zwrócono uwagę na potrzebę dysponowania przez szkoły branżowe odpowiednim, adekwatnym do tego występującego w rzeczywistym środowisku pracy sprzętem. W wielu szkołach, brakuje środków finansowych na modernizację, czy w ogóle wyposażenie bazy dydaktycznej, co negatywnie wpływa na poziom kształcenia w danej placówce.

REKOMENDACJA

Rekomenduje się unowocześnienie bazy dydaktycznej szkół branżowych. Dostosowanie jej do warunków zbliżonych do tych funkcjonujących w przedsiębiorstwach.

Adresat rekomendacji: szkoły branżowe, samorząd województwa opolskiego



Projekt „Optymalizacja współpracy pomiędzy pracodawcami a szkołami branżowymi - identyfikacja barier i propozycje rekomendacji systemowych” realizowany przez Izbę Rzemieślniczą w Opolu

Stanowisko nr 3

Podczas badań dot. oceny jakości i aktualności szkolnictwa branżowego wykonywanych w ramach unijnego projektu wdrożeniowego Programu Operacyjnego Wiedza Edukacja Rozwój „Optymalizacja współpracy pomiędzy pracodawcami a szkołami branżowymi – identyfikacja barier i propozycje rekomendacji systemowych, którego realizatorem jest Izba Rzemieślnicza w Opolu, zwrócono uwagę, że w ramach Krajowego Funduszu Szkoleniowego istnieje możliwość finansowania kształcenia ustawicznego między innymi poprzez: finansowanie kursów i studiów podyplomowych, egzaminów umożliwiających uzyskanie dokumentów potwierdzających nabycie umiejętności, kwalifikacji lub uprawnień zawodowych, kosztów badań lekarskich i psychologicznych oraz kosztów ubezpieczenia od następstw nieszczęśliwych wypadków. Wysokość dofinansowania uzależniona jest od wielkości pracodawcy i tak przypadku mikroprzedsiębiorstw dofinansowanie wynosi 100% natomiast w pozostałych przypadkach przedsiębiorczy urząd może przyznać dofinansowanie w wysokości 80%.

Z uwagi na wysokość dofinansowania oraz szeroki zakres wspieranych form kształcenia, środki Krajowego Funduszu Szkoleniowego są formą bardzo popularną wśród pracodawców na terenie całego kraju. Niewielu pracodawców





jednak wykorzystuje to narzędzie do podnoszenia kwalifikacji nowych pracowników.

REKOMENDACJA

Rekomenduje się wykorzystanie potencjału Krajowego Funduszu Szkoleniowego we wspieraniu aktywności zawodowej osób młodych kończących szkoły branżowe.

Adresat rekomendacji: instytucje rynku pracy, szkoły branżowe, pracodawcy, absolwenci.



Projekt „Optymalizacja współpracy pomiędzy pracodawcami a szkołami branżowymi - identyfikacja barier i propozycje rekomendacji systemowych” realizowany przez Izbę Rzemieślniczą w Opolu

Stanowisko nr 4

Podczas badań dot. oceny jakości i aktualności szkolnictwa branżowego wykonywanych w ramach unijnego projektu wdrożeniowego Programu Operacyjnego Wiedza Edukacja Rozwój „Optymalizacja współpracy pomiędzy pracodawcami a szkołami branżowymi – identyfikacja barier i propozycje rekomendacji systemowych, którego realizatorem jest Izba Rzemieślnicza w Opolu, podkreślana była potrzeba podnoszenia kwalifikacji nauczycieli przedmiotów zawodowych, od których zależy w głównej mierze jakość nauczania.

Wskazano na możliwość poprawienia skuteczności kształcenia zawodowego poprzez podnoszenie kwalifikacji nauczycieli ale również poznanie trendów i nowinek w danej branży. Wskazano na konieczność przedyskutowania pojawiających się problemów ze wsparciem praktyków. W prowadzonych badaniach wskazano na brak bezpośredniego kontaktu nauczycieli przedmiotów zawodowych z pracodawcami w zakładach pracy.

Jakość kształcenia w dużej mierze zależy od przygotowania nauczycieli, swoją wiedzę często popierają oni doświadczeniem. Wskazywano także na potrzebę weryfikacji nauczycieli w tym zakresie.





REKOMENDACJA

Rekomenduje się systematyczne podnoszenie kwalifikacji nauczycieli kształcenia zawodowego.

Adresat rekomendacji: nauczyciele przedmiotów zawodowych, szkoły branżowe, pracodawcy.



Projekt „Optymalizacja współpracy pomiędzy pracodawcami a szkołami branżowymi - identyfikacja barier i propozycje rekomendacji systemowych” realizowany przez Izbę Rzemieślniczą w Opolu

Stanowisko nr 5

Podczas badań dot. oceny jakości i aktualności szkolnictwa branżowego wykonywanych w ramach unijnego projektu wdrożeniowego Programu Operacyjnego Wiedza Edukacja Rozwój „Optymalizacja współpracy pomiędzy pracodawcami a szkołami branżowymi – identyfikacja barier i propozycje rekomendacji systemowych, którego realizatorem jest Izba Rzemieślnicza w Opolu, wskazano, iż liczba przedsiębiorców z którymi współpracują szkoły waha się od 30 do nawet 140 w zależności od placówki i liczby zawodów, w której kształci. Jednocześnie nie ma jednego głównego kanału pozyskiwania pracodawców do współpracy. Wskazywano na różne drogi pozyskania pracodawców do współpracy. Często sami uczniowie wprowadzają nowych przedsiębiorców do współpracy, poprzez to, że proponują, iż w takim zakładzie chcą odbywać praktyki. Czasami to sami przedsiębiorcy zgłaszają się do współpracy. Zdarza się także, iż współpraca nawiązana jest dzięki pomocy podmiotu trzeciego np. cechu rzemiosł różnych.



Projekt „Optymalizacja współpracy pomiędzy pracodawcami a szkołami branżowymi - identyfikacja barier i propozycje rekomendacji systemowych” realizowany przez Izbę Rzemieślniczą w Opolu



REKOMENDACJA

Rekomenduje się rozwinięcie współpracy pomiędzy szkołami branżowymi a przedsiębiorcami.

Adresat rekomendacji: szkoły branżowe, pracodawcy, izba rzemieślnicza, cechy rzemieślnicze, samorządy.



Projekt „Optymalizacja współpracy pomiędzy pracodawcami a szkołami branżowymi - identyfikacja barier i propozycje rekomendacji systemowych” realizowany przez Izbę Rzemieślniczą w Opolu



**Informacje o projekcie oraz stanowiska
i rekomendacje skierowane do zaprezentowania
na posiedzeniu Wojewódzkiej Rady Dialogu Społecznego
w Opolu**



Projekt „Optymalizacja współpracy pomiędzy pracodawcami a szkołami branżowymi - identyfikacja barier i propozycje rekomendacji systemowych” realizowany przez Izbę Rzemieśniczą w Opolu



Stanowisko nr 1

Podczas badań dot. oceny jakości i aktualności szkolnictwa branżowego wykonywanych w ramach unijnego projektu wdrożeniowego Programu Operacyjnego Wiedza Edukacja Rozwój „Optymalizacja współpracy pomiędzy pracodawcami a szkołami branżowymi – identyfikacja barier i propozycje rekomendacji systemowych, którego realizatorem jest Izba Rzemieślnicza w Opolu, zdiagnozowano problem w tworzeniu klas patronackich. Polega on na tym, że na takie rozwiązanie mogą sobie pozwolić wyłącznie duże firmy. W powiatach, w których nie ma takich przedsiębiorstw i funkcjonują głównie firmy małe i średnie, żadna z nich osobno nie pozwoli sobie na utrzymywanie, a później zatrudnienie u siebie wszystkich uczniów z klasy o konkretnym profilu. Duża liczba przedsiębiorców z sektora MŚP potrzebuje wykwalifikowanego pracownika - mechanika, spawacza, czy automatyka, ale nie koniecznie potrzebuje ich dziesięciu. Dlatego zwiększenie liczby przedsiębiorców mogłoby „zagospodarować” tych dziesięciu np. spawaczy, którzy ukończyli klasę nad którą w / w przedsiębiorcy sprawowali patronat.



Projekt „Optymalizacja współpracy pomiędzy pracodawcami a szkołami branżowymi - identyfikacja barier i propozycje rekomendacji systemowych” realizowany przez Izbę Rzemieślniczą w Opolu

REKOMENDACJA

Mając na uwadze dążenie do zwiększenia efektywności nauczania zawodu i lepsze przygotowanie ucznia do potrzeb rynku pracy rekomenduje się tworzenie większej ilości klas patronackich.

Adresat rekomendacji: instytucje rynku pracy, pracodawcy, szkoły branżowe.

Działania: Podjęcie rozmów z pracodawcami na terenie poszczególnych powiatów i wsparcie szkół w tworzeniu klas patronackich. Powiatowe inicjatywy w zakresie nawiązania współpracy.



Projekt „Optymalizacja współpracy pomiędzy pracodawcami a szkołami branżowymi - identyfikacja barier i propozycje rekomendacji systemowych” realizowany przez Izbę Rzemieślniczą w Opolu



Stanowisko nr 2

Podczas badań dot. oceny jakości i aktualności szkolnictwa branżowego wykonywanych w ramach unijnego projektu wdrożeniowego Programu Operacyjnego Wiedza Edukacja Rozwój „Optymalizacja współpracy pomiędzy pracodawcami a szkołami branżowymi – identyfikacja barier i propozycje rekomendacji systemowych, którego realizatorem jest Izba Rzemieślnicza w Opolu, wskazano, iż liczba przedsiębiorców z którymi współpracują szkoły waha się od 30 do nawet 140 w zależności od placówki i liczby zawodów, w której kształci. Jednocześnie nie ma jednego głównego kanału pozyskiwania pracodawców do współpracy. Wskazywano na różne drogi pozyskania pracodawców do współpracy. Często sami uczniowie wprowadzają nowych przedsiębiorców do współpracy, poprzez to, że proponują, iż w takim zakładzie chcą odbywać praktyki. Czasami to sami przedsiębiorcy zgłaszają się do współpracy. Zdarza się także, iż współpraca nawiązana jest dzięki pomocy podmiotu trzeciego np. cech rzemiosł.



Projekt „Optymalizacja współpracy pomiędzy pracodawcami a szkołami branżowymi - identyfikacja barier i propozycje rekomendacji systemowych” realizowany przez Izbę Rzemieślniczą w Opolu

REKOMENDACJA

Rekomenduje się rozwijanie współpracy pomiędzy szkołami branżowymi a przedsiębiorcami.

Adresat rekomendacji: szkoły branżowe, Izba Rzemieślnicza, Cechy Rzemiosła, Samorządy.

Działania: Nawiązanie szerszej współpracy szkół z Izbą Rzemieślniczą I Cechami Rzemiosł w celu rozwinięcia sieci kontaktów z pracodawcami. Powołanie grupy w skład której wchodziłoby przedstawiciele Izby Rzemieślniczej, Cechów i szkół branżowych w celu wypracowania ścieżek współpracy pomiędzy pracodawcami będącymi przedstawicielami rzemiosła a szkołami branżowymi. Wspólne wypracowanie modelu współpracy, wymiana informacji o potrzebach obydwu stron w zakresie kształcenia branżowego czy zapotrzebowania na uczniów danej specjalizacji.



Projekt „Optymalizacja współpracy pomiędzy pracodawcami a szkołami branżowymi - identyfikacja barier i propozycje rekomendacji systemowych” realizowany przez Izbę Rzemieślniczą w Opolu

Stanowisko nr 3

Podczas badań dot. oceny jakości i aktualności szkolnictwa branżowego wykonywanych w ramach unijnego projektu wdrożeniowego Programu Operacyjnego Wiedza Edukacja Rozwój „Optymalizacja współpracy pomiędzy pracodawcami a szkołami branżowymi – identyfikacja barier i propozycje rekomendacji systemowych, którego realizatorem jest Izba Rzemieślnicza w Opolu, wskazano na istnienie niezdiagnozowanego do końca problem dotyczącego nauczania w szkołach branżowych uczniów z niepełnosprawnością. Np w zakresie oceny poszczególnych elementów świadczących o jakości i sposobie nauczania w placówce tylko 55% badanych wskazało, iż od wszystkich uczniów, bez względu na to czy są niepełnosprawni czy nie, wymaga się tego samego. Podobnie w zakresie oceny poszczególnych elementów świadczących o jakości i sposobie realizacji praktyk u pracodawcy gdzie tylko 58% badanych wskazało, że od wszystkich pracowników, bez względu na to czy są/byli niepełnosprawni czy nie, wymaga(ł) się tego samego. Tak niskie oceny wskazują, że w obszarach tych istnieją nie do końca precyzyjnie zdefiniowane bariery lub funkcjonujące stereotypy. Ich weryfikacja pozwoli na polepszenie oferty kształcenia i lepsze przygotowanie szkół branżowych do nauczania uczniów z niepełnosprawnościami.



REKOMENDACJA

Rekomenduje się zwiększenie wiedzy wśród nauczycieli, instruktorów praktycznej nauki zawodu w zakresie warunków nauki oraz podejścia do nauki ucznia z niepełnosprawnością w szkołach branżowych.

Adresat rekomendacji: szkoły branżowe

Działania: Przeprowadzenie bardziej szczegółowych badań dotyczących barier i stereotypów funkcjonujących wśród uczniów (a być może także nauczycieli i pracodawców) w zakresie nauczania zawodu przez osoby z niepełnosprawnościami.

Zakładane efekty: Zwiększenie wiedzy w obszarze nauki ucznia z niepełnosprawnością oraz odpowiednie przygotowanie szkół do podjęcia nauki z takim uczniem.





**Informacje o projekcie oraz stanowiska
i rekomendacje skierowane do zaprezentowania
na posiedzeniu Powiatowych Rad Rynku Pracy
w województwie opolskim**



Projekt „Optymalizacja współpracy pomiędzy pracodawcami a szkołami branżowymi -
identyfikacja barier i propozycje rekomendacji systemowych” realizowany przez Izbę
Rzemieślniczą w Opolu

Stanowisko nr 1

Podczas badań dot. oceny jakości i aktualności szkolnictwa branżowego wykonywanych w ramach unijnego projektu wdrożeniowego Programu Operacyjnego Wiedza Edukacja Rozwój „Optymalizacja współpracy pomiędzy pracodawcami a szkołami branżowymi – identyfikacja barier i propozycje rekomendacji systemowych, którego realizatorem jest Izba Rzemieślnicza w Opolu, zdiagnozowano duży odpływ kadry ze szkół do przemysłu. Brak nowej kadry nauczającej przedmiotów zawodowych. Duża potrzeba w zakresie samokształcenia, która powodowana jest zmianą technologii. Bez tego elementu, nauczyciele nie są w stanie efektywnie wykonywać swojej pracy. W badaniach wskazano na duże obawy o odpowiednią liczbą kadry w przyszłości. W opinii nauczycieli wielu specjalistów - nauczycieli, będzie chętniej podejmowała zatrudnienie poza szkołą, gdyż wynagrodzenia jakie są oferowane, są znacznie niższe niż te na rynku, szczególnie w branżach takich jak mechatronika, mechanika, elektryka, grafika komputerowa.





REKOMENDACJA

Mając na uwadze dążenie do zwiększenia efektywności nauczania zawodu i lepsze przygotowanie ucznia do potrzeb rynku pracy rekomenduje się wprowadzenie do system szkolnictwa modelu motywowania nauczycieli przedmiotów zawodowych (dodatków lub innej formy dodatkowego wynagrodzenia) powiązanego np. z podnoszeniem kwalifikacji w danym obszarze zawodowym.

Adresat rekomendacji: szkoły branżowe, samorządy.

Działania: Modyfikacja system wynagradzania nauczycieli przedmiotów zawodowych, możliwość wprowadzenia dodatkowych elementów wynagrodzenia pomagających utrzymać zatrudnienie wśród nauczycieli przedmiotów zawodowych.



Stanowisko nr 2

Podczas badań dot. oceny jakości i aktualności szkolnictwa branżowego wykonywanych w ramach unijnego projektu wdrożeniowego Programu Operacyjnego Wiedza Edukacja Rozwój „Optymalizacja współpracy pomiędzy pracodawcami a szkołami branżowymi – identyfikacja barier i propozycje rekomendacji systemowych, którego realizatorem jest Izba Rzemieślnicza w Opolu, wskazano problem w tworzeniu klas patronackich. Polega on na tym, że na takie rozwiązanie mogą sobie pozwolić wyłącznie duże firmy. W powiatach, w których nie ma takich przedsiębiorstw i funkcjonują głównie firmy małe i średnie, żadna z nich osobno nie pozwoli sobie na utrzymywanie, a później zatrudnienie u siebie wszystkich uczniów z klasy o konkretnym profilu. Duża liczba przedsiębiorców z sektora MŚP potrzebuje wykwalifikowanego pracownika - mechanika, spawacza, czy automatyka, ale nie koniecznie potrzebuje ich dziesięciu. Dlatego zwiększenie liczby przedsiębiorców mogłoby „zagospodarować” tych dziesięciu np. spawaczy, którzy ukończyli klasę nad którą w / w przedsiębiorcy sprawowali patronat.



Projekt „Optymalizacja współpracy pomiędzy pracodawcami a szkołami branżowymi - identyfikacja barier i propozycje rekomendacji systemowych” realizowany przez Izbę Rzemieślniczą w Opolu



REKOMENDACJA

Rekomenduje się tworzenie większej ilości klas patronackich.

Adresat rekomendacji: instytucje rynku pracy, pracodawcy, szkoły branżowe.

Działania: Podjęcie rozmów z pracodawcami na terenie poszczególnych powiatów i wsparcie szkół w tworzeniu klas patronackich. Powiatowe inicjatywy w zakresie nawiązania współpracy.



Projekt „Optymalizacja współpracy pomiędzy pracodawcami a szkołami branżowymi - identyfikacja barier i propozycje rekomendacji systemowych” realizowany przez Izbę Rzemieślniczą w Opolu

Stanowisko nr 3

Podczas badań dot. oceny jakości i aktualności szkolnictwa branżowego wykonywanych w ramach unijnego projektu wdrożeniowego Programu Operacyjnego Wiedza Edukacja Rozwój „Optymalizacja współpracy pomiędzy pracodawcami a szkołami branżowymi – identyfikacja barier i propozycje rekomendacji systemowych, którego realizatorem jest Izba Rzemieślnicza w Opolu, wskazano, że w ramach Krajowego Funduszu Szkoleniowego istnieje możliwość finansowania kształcenia ustawicznego między innymi poprzez: finansowanie kursów i studiów podyplomowych, egzaminów umożliwiających uzyskanie dokumentów potwierdzających nabycie umiejętności, kwalifikacji lub uprawnień zawodowych, kosztów badań lekarskich i psychologicznych oraz kosztów ubezpieczenia od następstw nieszczęśliwych wypadków. Wysokość dofinansowania uzależniona jest od wielkości pracodawcy i tak przypadku mikroprzedsiębiorstw dofinansowanie wynosi 100% natomiast w pozostałych przypadkach przedsiębiorczy urząd może przyznać dofinansowanie w wysokości 80%.

Z uwagi na wysokość dofinansowania oraz szeroki zakres wspieranych form kształcenia, środki Krajowego Funduszu Szkoleniowego są formą bardzo





popularną wśród pracodawców na terenie całego kraju. Niewielu pracodawców wykorzystuje narzędzie do podnoszenia kwalifikacji nowych pracowników.

REKOMENDACJA

Rekomenduje się wykorzystanie potencjału Krajowego Funduszu Szkoleniowego we wspieraniu aktywności zawodowej osób młodych kończących szkoły branżowe.

Adresat rekomendacji: instytucje rynku pracy, szkoły branżowe, pracodawcy, absolwenci.

Działania: Zachęcenie pracodawców do wykorzystania narzędzia do podnoszenia kwalifikacji nowych pracowników kończących szkoły branżowe.



Stanowisko nr 4

Podczas badań dot. oceny jakości i aktualności szkolnictwa branżowego wykonywanych w ramach unijnego projektu wdrożeniowego Programu Operacyjnego Wiedza Edukacja Rozwój „Optymalizacja współpracy pomiędzy pracodawcami a szkołami branżowymi – identyfikacja barier i propozycje rekomendacji systemowych, którego realizatorem jest Izba Rzemieślnicza w Opolu, podkreślano potrzebę podnoszenia kwalifikacji nauczycieli przedmiotów zawodowych, od których zależy w głównej mierze jakość nauczania przedmiotów zawodowych. Wskazano na możliwość poprawienia skuteczności kształcenia zawodowego poprzez podnoszenie kwalifikacji nauczycieli przedmiotów zawodowych. Zwrócono uwagę na niewielką ilość szkoleń dla nauczycieli przedmiotów zawodowych a także na potrzebę weryfikacji nauczycieli w tym zakresie.



Projekt „Optymalizacja współpracy pomiędzy pracodawcami a szkołami branżowymi - identyfikacja barier i propozycje rekomendacji systemowych” realizowany przez Izbę Rzemieślniczą w Opolu



REKOMENDACJA

Rekomenduje się podnoszenie kwalifikacji nauczycieli kształcenia zawodowego.

Adresat rekomendacji: nauczyciele przedmiotów zawodowych, szkoły branżowe.

Działania: Szkolenia dla nauczycieli przedmiotów zawodowych podnoszących wiedzę i kwalifikacje w danej dziedzinie kształcenia. Możliwość wykorzystania do wsparcia zewnętrznych źródeł finansowania – środków funduszy strukturalnych z nowej perspektywy finansowej.



Projekt „Optymalizacja współpracy pomiędzy pracodawcami a szkołami branżowymi - identyfikacja barier i propozycje rekomendacji systemowych” realizowany przez Izbę Rzemieślniczą w Opolu

Stanowisko nr 5

Podczas badań dot. oceny jakości i aktualności szkolnictwa branżowego wykonywanych w ramach unijnego projektu wdrożeniowego Programu Operacyjnego Wiedza Edukacja Rozwój „Optymalizacja współpracy pomiędzy pracodawcami a szkołami branżowymi – identyfikacja barier i propozycje rekomendacji systemowych, którego realizatorem jest Izba Rzemieślnicza w Opolu, zdiagnozowano różnice w opracowywanych na poziomie szkół programach nauczania. Nauczyciele w przypadku programów nauczania, wielu przypadkach tworzą je samodzielnie. Zdarzają się sytuacje, w których opracowane dokumenty nie obejmują np. całości zagadnień, które później pojawiają się na egzaminach zawodowych. Należałoby ujednoczyć te elementy, tak aby uczniowie mieli możliwość odpowiedniego przygotowania. Wypracowane rozwiązania powinny zmierzać w kierunku wypracowania szablonów lub dostępnych powszechnie programów nauczania zawierających wszystkie niezbędne elementy wymagane później podczas egzaminów.





REKOMENDACJA

Rekomenduje się zapewnienie wysokiej jakości programów nauczania przedmiotów zawodowych w szkołach branżowych.

Adresat rekomendacji: szkoły branżowe.

Działania: Podjęcie działań zmierzających do ujednoczenia programów nauczania w sposób, w którym program nauczania zawierały będą całość zagadnień dotyczących danego przedmiotu. Konieczność weryfikacji czy program nauczania zawierają wszystkie elementy będące później podstawą na egzaminie zawodowym.



Stanowisko nr 6

Podczas badań dot. oceny jakości i aktualności szkolnictwa branżowego wykonywanych w ramach unijnego projektu wdrożeniowego Programu Operacyjnego Wiedza Edukacja Rozwój „Optymalizacja współpracy pomiędzy pracodawcami a szkołami branżowymi – identyfikacja barier i propozycje rekomendacji systemowych, którego realizatorem jest Izba Rzemieślnicza w Opolu, wskazano na słaby przepływ informacji pomiędzy szkołami branżowymi a pracodawcami. Wskazywano na niewystarczający czasem poziom zaangażowania pracodawcy oraz opiekuna praktycznej nauki zawodowej w kontakt ze szkołą. Często nie występuje w tym obszarze wymiana informacji na temat ucznia, jego postępów i umiejętności. W opinii nauczycieli zdarzają się też sytuacje, w których pracodawcy nie są zaznajomieni z programem nauczania danego zawodu, tym samym nie realizują programu praktyk w taki sposób, aby odpowiednio przygotować ucznia do egzaminów.





REKOMENDACJA

Rekomenduje się zwiększenie przepływu informacji pomiędzy pracodawcami a szkołami branżowymi.

Adresat rekomendacji: szkoły branżowe, pracodawcy.

Działania: Wypracowanie modelu wymiany informacji pomiędzy szkołami branżowymi a pracodawcami, szczególnie w zakresie raportowania o postępach w zakresie praktycznej nauki zawodu i nabywanych umiejętnościach. Model powinien zawierać także rozwiązania gwarantujące zwiększenie świadomości pracodawców w zakresie programów nauczania i minimalnych wymagań wobec zakresu praktyki i nabywanej podczas praktyki umiejętności.



Projekt „Optymalizacja współpracy pomiędzy pracodawcami a szkołami branżowymi - identyfikacja barier i propozycje rekomendacji systemowych” realizowany przez Izbę Rzemieślniczą w Opolu

Stanowisko nr 7

Podczas badań dot. oceny jakości i aktualności szkolnictwa branżowego wykonywanych w ramach unijnego projektu wdrożeniowego Programu Operacyjnego Wiedza Edukacja Rozwój „Optymalizacja współpracy pomiędzy pracodawcami a szkołami branżowymi – identyfikacja barier i propozycje rekomendacji systemowych, którego realizatorem jest Izba Rzemieślnicza w Opolu, zdiagnozowano, że szkoła w ramach swojej funkcji nie przygotowuje w szerokim zakresie uczniów na moment ich wejścia na rynek pracy. Osoby młode nie mają zatem często nawet podstawowej wiedzy o rynku pracy, a tym bardziej o możliwościach uzyskania jakiegokolwiek wsparcia, nie wspominając o problematyce planowania kariery zawodowej. Brak rozeznania osób młodych powodować może nie do końca przemyślany wybór ścieżki rozwoju zawodowego. Odpowiednio wczesne diagnozowanie potencjału i pokazanie możliwości rozwoju zawodowego może mieć przełożenie na większe zainteresowanie uczniów szkołami branżowymi. Jak najszersze zaangażowanie instytucji rynku pracy w diagnozowanie i upowszechnianie wiedzy o potencjale i możliwościach po różnych kierunkach kształcenia może zwiększyć wśród osób młodych chęć kontynuowania nauki w szkołach branżowych na terenie województwa opolskiego. Nie do przecenienia jest wskazywana w badaniach



rola rzemiosła w celu kształtowania odpowiednich postaw oraz przekazywania wiedzy w zakresie różnych zawodów.

REKOMENDACJA

Rekomenduje się zwiększenie wiedzy i kompetencji uczniów w zakresie wejścia i poruszania się po rynku pracy po zakończeniu nauki zawodu.

Adresat rekomendacji: szkoły podstawowe, szkoły branżowe, izby rzemieślnicze, cechy rzemiosł.

Działania: Promocja w szkołach podstawowych realizowana przez szkoły i pracodawców, oprowadzanie po szkołach branżowych w połączeniu z zakładami pracy, pokazywanie możliwości jakie daje takie wykształcenie, dla dzieci i rodziców. Wykorzystanie potencjału Izby Rzemieślniczej do promowania szkolnictwa branżowego oraz możliwości jakie daje nauka zawodu oraz możliwości rozwoju poprzez uzyskanie tytułów czeladniczych i mistrzowskich w danym zawodzie.



Projekt „Optymalizacja współpracy pomiędzy pracodawcami a szkołami branżowymi - identyfikacja barier i propozycje rekomendacji systemowych” realizowany przez Izbę Rzemieślniczą w Opolu

